

МИНИСТЕРСТВО ОБРАЗОВАНИЯ И НАУКИ УДМУРТСКОЙ РЕСПУБЛИКИ
Казенное общеобразовательное учреждение Удмуртской Республики
«Республиканский центр образования молодёжи»
(КОУ УР РЦОМ)

ПРИНЯТО

педагогическим советом
Протокол от 29.08.2024 г. № 01

СОГЛАСОВАНО

на заседании МО учителей КОУ УР «РЦОМ»
протокол № 01 от 29.08.2024 г.
Зам. директора по УВР
_____ Е.А. Стрелкова

УТВЕРЖДЕНО

Директор КОУ УР «РЦОМ»
Приказ от 30.08.2024 г. №32-ОД
_____ И.Г. Ворончихина
Программа составлена в соответствии с
ФГОС ООО, ФОП ООО и ФРП

РАБОЧАЯ ПРОГРАММА
с учетом (ID 141291)

по учебному предмету «География»

для 7 - 9 классов (индивидуальная форма обучения)
рассчитана на 34 темы
(0,05 часа в неделю)

Составитель: Митрошина С.В. учитель истории и обществознания первая
(Ф.И.О) занимаемая должность аттестационная категория

I. Пояснительная записка

Программа по географии составлена на основе требований к результатам освоения ООП ООО, представленных в ФГОС ООО, а также на основе характеристики планируемых результатов духовно-нравственного развития, воспитания и социализации обучающихся, представленной в федеральной рабочей программе воспитания и подлежит непосредственному применению при реализации обязательной части образовательной программы основного общего образования.

Программа по географии отражает основные требования ФГОС ООО к личностным, метапредметным и предметным результатам освоения образовательных программ.

Программа по географии даёт представление о целях обучения, воспитания и развития обучающихся средствами учебного предмета, устанавливает обязательное предметное содержание, предусматривает распределение его по классам и структурирование его по разделам и темам курса, даёт распределение учебных часов по тематическим разделам курса и последовательность их изучения с учётом межпредметных и внутрипредметных связей, логики учебного процесса, возрастных особенностей обучающихся; определяет возможности предмета для реализации требований к результатам освоения программы основного общего образования, требований к результатам обучения географии, а также основных видов деятельности обучающихся.

Цели изучения учебного предмета

Изучение географии в общем образовании направлено на достижение следующих целей:

воспитание чувства патриотизма, любви к своей стране, малой родине, взаимопонимания с другими народами на основе формирования целостного географического образа России, ценностных ориентаций личности;

развитие познавательных интересов, интеллектуальных и творческих способностей в процессе наблюдений за состоянием окружающей среды, решения географических задач, проблем повседневной жизни с использованием географических знаний, самостоятельного приобретения новых знаний;

воспитание экологической культуры, соответствующей современному уровню геоэкологического мышления на основе освоения знаний о взаимосвязях в природных комплексах, об основных географических особенностях природы, населения и хозяйства России и мира, своей местности, о способах сохранения окружающей среды и рационального использования природных ресурсов;

формирование способности поиска и применения различных источников географической информации, в том числе ресурсов информационно-телекоммуникационной сети «Интернет», для описания, характеристики, объяснения и оценки разнообразных географических явлений и процессов, жизненных ситуаций;

формирование комплекса практико-ориентированных географических знаний и умений, необходимых для развития навыков их использования при решении проблем различной сложности в повседневной жизни на основе краеведческого материала, осмысления сущности происходящих в жизни процессов и явлений в современном поликультурном, полиэтничном и многоконфессиональном мире;

формирование географических знаний и умений, необходимых для продолжения образования по направлениям подготовки (специальностям), требующим наличия серьёзной базы географических знаний.

II. Общая характеристика учебного предмета

География – предмет, формирующий у обучающихся систему комплексных социально ориентированных знаний о Земле как планете людей, об основных закономерностях развития природы, о размещении населения и хозяйства, об особенностях и о динамике основных природных, экологических и социально-экономических процессов, о проблемах взаимодействия природы и общества, географических подходах к устойчивому развитию территорий.

Содержание географии на уровне основного общего образования является базой для реализации краеведческого подхода в обучении, изучения географических закономерностей, теорий, законов и гипотез на уровне среднего общего образования, базовым звеном в системе непрерывного географического образования, основой для последующей уровневой дифференциации.

III. Место учебного предмета в учебном плане

В системе общего образования учебный предмет «География» признан обязательным учебным предметом, который входит в состав предметной области «Общественно-научные предметы».

Освоение содержания географии на уровне основного общего образования происходит с использованием географических знаний и умений, сформированных ранее в рамках учебного предмета «Окружающий мир».

На изучение географии в 7–9 классах на уровне основного общего образования в учебном плане КОУ УР «РЦОМ» по индивидуальной форме обучения отводится 102 темы: 0,05 часа в неделю на одного обучающегося, рассчитанных на 34 темы в год.

IV. Содержание учебного предмета

Главные закономерности природы Земли

Географическая оболочка

Географическая оболочка: особенности строения и свойства. Целостность, зональность, ритмичность — и их географические следствия. Географическая зональность (природные зоны) и высотная поясность. Современные исследования по сохранению важнейших биотопов Земли.

Практическая работа

1. Выявление проявления широтной зональности по картам природных зон.

Литосфера и рельеф Земли

История Земли как планеты. Литосферные плиты и их движение. Материки, океаны и части света. Сейсмические пояса Земли. Формирование современного рельефа Земли. Внешние и внутренние процессы рельефообразования. Полезные ископаемые.

Практические работы

1. Анализ физической карты и карты строения земной коры с целью выявления закономерностей распространения крупных форм рельефа.

Атмосфера и климаты Земли

Закономерности распределения температуры воздуха. Закономерности распределения атмосферных осадков. Пояса атмосферного давления на Земле. Воздушные массы, их типы. Преобладающие ветры — тропические (экваториальные) муссоны, пассаты тропических широт, западные ветры. Разнообразие климата на Земле. Климатообразующие факторы: географическое положение, океанические течения, особенности циркуляции атмосферы (типы воздушных масс и преобладающие ветры), характер подстилающей поверхности и рельефа территории. Характеристика основных и переходных климатических поясов Земли. Влияние климатических условий на жизнь людей. Влияние современной хозяйственной деятельности людей на климат Земли. Глобальные изменения климата и различные точки зрения на их причины. Карты климатических поясов, климатические карты, карты атмосферных осадков по сезонам года. Климатограмма как графическая форма отражения климатических особенностей территории.

Практические работы

1. Описание климата территории по климатической карте и климатограмме.

Мировой океан — основная часть гидросферы

Мировой океан и его части. Тихий, Атлантический, Индийский и Северный Ледовитый океаны. Южный океан и проблема выделения его как самостоятельной части Мирового океана. Тёплые и холодные океанические течения. Система океанических течений. Влияние тёплых и холодных океанических течений на климат. Солёность поверхностных вод Мирового океана, её измерение. Карта солёности поверхностных вод Мирового океана. Географические закономерности изменения солёности — зависимость от соотношения количества атмосферных осадков и испарения, опресняющего влияния речных вод и вод ледников. Образование льдов в Мировом океане. Изменения ледовитости и уровня Мирового океана, их причины и следствия. Жизнь в Океане, закономерности её пространственного распространения. Основные районы рыболовства. Экологические проблемы Мирового океана.

Практические работы

1. Сравнение двух океанов по плану с использованием нескольких источников географической информации.

Человечество на Земле

Численность населения

Заселение Земли человеком. Современная численность населения мира. Изменение численности населения во времени. Методы определения численности населения, переписи населения. Факторы, влияющие на рост численности населения. Размещение и плотность населения.

Практические работы

1. Определение, сравнение темпов изменения численности населения отдельных регионов мира по статистическим материалам.

Страны и народы мира

Народы и религии мира. Этнический состав населения мира. Языковая классификация народов мира. Мировые и национальные религии. География мировых религий. Хозяйственная деятельность людей, основные её виды: сельское хозяйство, промышленность, сфера услуг. Их влияние на природные комплексы. Комплексные карты. Города и сельские поселения. Культурно-исторические регионы мира. Многообразие стран, их основные типы. Профессия менеджер в сфере туризма, экскурсовод.

Практическая работа

1. Сравнение занятий населения двух стран по комплексным картам.

Материки и страны

Южные материки

Африка. Австралия и Океания. Южная Америка. Антарктида. История открытия. Географическое положение. Основные черты рельефа, климата и внутренних вод и определяющие их факторы. Зональные и аazonальные природные комплексы. Население. Политическая карта. Крупнейшие по территории и численности населения страны. Изменение природы под влиянием хозяйственной деятельности человека. Антарктида — уникальный материк на Земле. Освоение человеком Антарктиды. Цели международных исследований материка в XX—XXI вв. Современные исследования в Антарктиде. Роль России в открытиях и исследованиях ледового континента.

Практические работы

1. Сравнение географического положения двух (любых) южных материков.
2. Описание Австралии или одной из стран Африки или Южной Америки по географическим картам.

Северные материки

Северная Америка. Евразия. История открытия и освоения. Географическое положение. Основные черты рельефа, климата и внутренних вод и определяющие их факторы. Зональные и аazonальные природные комплексы. Население. Политическая карта. Крупнейшие по территории и численности населения страны. Изменение природы под влиянием хозяйственной деятельности человека.

Практические работы

1. Объяснение распространения зон современного вулканизма и землетрясений на территории Северной Америки и Евразии.
2. Объяснение климатических различий территорий, находящихся на одной географической широте, на примере умеренного климатического пояса.
3. Описание одной из стран Северной Америки или Евразии в форме презентации (с целью привлечения туристов, создания положительного образа страны и т. д.).

Взаимодействие природы и общества

Влияние закономерностей географической оболочки на жизнь и деятельность людей. Особенности взаимодействия человека и природы на разных материках. Необходимость международного сотрудничества в использовании природы и её охране. Развитие природоохранной деятельности на современном этапе (Международный союз охраны природы, Международная гидрографическая организация, ЮНЕСКО и др.).

Глобальные проблемы человечества: экологическая, сырьевая, энергетическая, преодоления отсталости стран, продовольственная — и международные усилия по их преодолению. Программа ООН и цели устойчивого развития. Всемирное наследие ЮНЕСКО: природные и культурные объекты.

Практическая работа

1. Характеристика изменений компонентов природы на территории одной из стран мира в результате деятельности человека.

Географическое пространство России

История формирования и освоения территории России

История освоения и заселения территории современной России в XI—XVI вв. Расширение территории России в XVI—XIX вв. Русские первопроходцы. Изменения внешних границ России в XX в. Воссоединение Крыма с Россией.

Практическая работа

1. Представление в виде таблицы сведений об изменении границ России на разных исторических этапах на основе анализа географических карт.

Географическое положение и границы России

Государственная территория России. Территориальные воды. Государственная граница России. Морские и сухопутные границы, воздушное пространство, континентальный шельф и исключительная экономическая зона Российской Федерации. Географическое положение России. Виды географического положения. Страны — соседи России. Ближнее и дальнее зарубежье. Моря, омывающие территорию России.

Время на территории России

Россия на карте часовых поясов мира. Карта часовых зон России. Местное, поясное и зональное время: роль в хозяйстве и жизни людей.

Практическая работа

1. Определение различия во времени для разных городов России по карте часовых зон.

Административно-территориальное устройство России. Районирование территории

Федеративное устройство России. Субъекты Российской Федерации, их равноправие и разнообразие. Основные виды субъектов Российской Федерации. Федеральные округа. Районирование как метод географических исследований и территориального управления. Виды районирования территории. Макрорегионы России: Западный (Европейская часть) и Восточный (Азиатская часть); их границы и состав. Крупные географические районы России: Европейский Север России и Северо-Запад России, Центральная Россия, Поволжье, Юг Европейской части России, Урал, Сибирь и Дальний Восток.

Практическая работа

1. Обозначение на контурной карте и сравнение границ федеральных округов и макрорегионов с целью выявления состава и особенностей географического положения.

Природа России

Природные условия и ресурсы России

Природные условия и природные ресурсы. Классификации природных ресурсов. Природно-ресурсный капитал и экологический потенциал России. Принципы рационального природопользования и методы их реализации. Минеральные ресурсы страны и проблемы их рационального использования. Основные ресурсные базы. Природные ресурсы суши и морей, омывающих Россию.

Практическая работа

1. Характеристика природно-ресурсного капитала своего края по картам и статистическим материалам.

Геологическое строение, рельеф и полезные ископаемые

Основные этапы формирования земной коры на территории России. Основные тектонические структуры на территории России. Платформы и плиты. Пояса горообразования. Геохронологическая таблица. Основные формы рельефа и особенности их распространения на территории России. Зависимость между тектоническим строением, рельефом и размещением основных групп полезных ископаемых по территории страны.

Влияние внутренних и внешних процессов на формирование рельефа. Современные процессы, формирующие рельеф. Области современного горообразования, землетрясений и вулканизма. Древнее и современное оледенения. Опасные геологические природные явления и их распространение по территории России. Изменение рельефа под влиянием деятельности человека. Антропогенные формы рельефа. Особенности рельефа своего края.

Практические работы

1. Объяснение распространения по территории России опасных геологических явлений.

Климат и климатические ресурсы

Факторы, определяющие климат России. Влияние географического положения на климат России. Солнечная радиация и её виды. Влияние на климат России подстилающей поверхности и рельефа. Основные типы воздушных масс и их циркуляция на территории России. Распределение температуры воздуха, атмосферных осадков по территории России. Коэффициент увлажнения.

Климатические пояса и типы климатов России, их характеристики. Атмосферные фронты, циклоны и антициклоны. Тропические циклоны и регионы России, подверженные их влиянию. Карты погоды. Изменение климата под влиянием естественных и антропогенных факторов. Влияние климата на жизнь и хозяйственную деятельность населения. Наблюдаемые климатические изменения на территории России и их возможные следствия. Способы адаптации человека к разнообразным климатическим условиям на территории страны. Агроклиматические ресурсы. Опасные и неблагоприятные метеорологические явления. Наблюдаемые климатические изменения на территории России и их возможные следствия. Особенности климата своего края.

Практические работы

1. Описание и прогнозирование погоды территории по карте погоды.
2. Определение и объяснение по картам закономерностей распределения солнечной радиации, средних температур января и июля, годового количества атмосферных осадков, испаряемости по территории страны.

Моря России. Внутренние воды и водные ресурсы

Моря как аквальные природные комплексы. Реки России. Распределение рек по бассейнам океанов. Главные речные системы России. Опасные гидрологические природные явления и их распространение по территории России. Роль рек в жизни населения и развитии хозяйства России.

Крупнейшие озёра, их происхождение. Болота. Подземные воды. Ледники. Многолетняя мерзлота. Неравномерность распределения водных ресурсов. Рост их потребления и загрязнения. Пути сохранения качества водных ресурсов. Оценка обеспеченности водными ресурсами крупных регионов России. Внутренние воды и водные ресурсы своего региона и своей местности.

Практические работы

1. Сравнение особенностей режима и характера течения двух рек России.

Природно-хозяйственные зоны

Почва — особый компонент природы. Факторы образования почв. Основные зональные типы почв, их свойства, различия в плодородии. Почвенные ресурсы России. Изменение почв различных природных зон в ходе их хозяйственного использования. Меры по сохранению плодородия почв: мелиорация земель, борьба с эрозией почв и их загрязнением.

Богатство растительного и животного мира России: видовое разнообразие, факторы, его определяющие. Особенности растительного и животного мира различных природно-хозяйственных зон России.

Природно-хозяйственные зоны России: взаимосвязь и взаимообусловленность их компонентов.

Высотная поясность в горах на территории России.

Природные ресурсы природно-хозяйственных зон и их использование, экологические проблемы. Прогнозируемые последствия изменений климата для разных природно-хозяйственных зон на территории России.

Особо охраняемые природные территории России и своего края. Объекты Всемирного природного наследия ЮНЕСКО; растения и животные, занесённые в Красную книгу России.

Практические работы

1. Объяснение различий структуры высотной поясности в горных системах.

Население России

Численность населения России

Динамика численности населения России в XX—XXI вв. и факторы, определяющие её. Переписи населения России. Естественное движение населения. Рождаемость, смертность, естественный прирост населения России и их географические различия в пределах разных регионов России. Геодемографическое положение России. Основные меры современной демографической политики государства. Общий прирост населения. Миграции (механическое движение населения). Внешние и внутренние миграции. Эмиграция и иммиграция. Миграционный прирост населения. Причины миграций и основные направления миграционных потоков. Причины миграций и основные направления миграционных потоков России в разные исторические

периоды. Государственная миграционная политика Российской Федерации. Различные варианты прогнозов изменения численности населения России.

Практическая работа

1. Определение по статистическим данным общего, естественного (или) миграционного прироста населения отдельных субъектов (федеральных округов) Российской Федерации или своего региона.

Территориальные особенности размещения населения России

Географические особенности размещения населения: их обусловленность природными, историческими и социально-экономическими факторами. Основная полоса расселения. Плотность населения как показатель освоенности территории. Различия в плотности населения в географических районах и субъектах Российской Федерации. Городское и сельское население. Виды городских и сельских населённых пунктов. Урбанизация в России. Крупнейшие города и городские агломерации. Классификация городов по численности населения. Роль городов в жизни страны. Функции городов России. Монофункциональные города. Сельская местность и современные тенденции сельского расселения.

Народы и религии России

Россия — многонациональное государство. Многонациональность как специфический фактор формирования и развития России. Языковая классификация народов России. Крупнейшие народы России и их расселение. Титульные этносы. География религий. Объекты Всемирного культурного наследия ЮНЕСКО на территории России.

Половой и возрастной состав населения России

Половой и возрастной состав населения России. Половозрастная структура населения России в географических районах и субъектах Российской Федерации и факторы, её определяющие. Половозрастные пирамиды. Демографическая нагрузка. Средняя прогнозируемая (ожидаемая) продолжительность жизни мужского и женского населения России.

Практическая работа

1. Объяснение динамики половозрастного состава населения России на основе анализа половозрастных пирамид.

Человеческий капитал России

Понятие человеческого капитала. Трудовые ресурсы, рабочая сила. Неравномерность распределения трудоспособного населения по территории страны. Географические различия в уровне занятости населения России и факторы, их определяющие. Качество населения и показатели, характеризующие его. Индекс человеческого развития (далее – ИЧР) и его географические различия.

Хозяйство России

Общая характеристика хозяйства России

Состав хозяйства: важнейшие межотраслевые комплексы и отрасли. Отраслевая структура, функциональная и территориальная структуры хозяйства страны, факторы их формирования и развития. Группировка отраслей по их связи с природными ресурсами. Факторы производства. Экономико-географическое положение (далее - ЭГП) России как фактор развития её хозяйства. Валовой внутренний продукт (далее – ВВП) и валовой региональный продукт (далее - ВРП) как показатели уровня развития страны и регионов. Экономические карты. Общие особенности географии хозяйства России: территории опережающего развития, основная зона хозяйственного освоения, Арктическая зона и зона Севера. Стратегия пространственного развития Российской Федерации на период до 2025 года, утвержденная распоряжением Правительства Российской Федерации от 13 февраля 2019 г. № 207-р (далее – Стратегия пространственного развития Российской Федерации): цели, задачи, приоритеты и направления пространственного развития страны. Субъекты Российской Федерации, выделяемые в Стратегии пространственного развития Российской Федерации как «геостратегические территории».

Производственный капитал. Распределение производственного капитала по территории страны. Себестоимость и рентабельность производства. Условия и факторы размещения хозяйства.

Топливо-энергетический комплекс (далее - ТЭК)

Состав, место и значение в хозяйстве. Нефтяная, газовая и угольная промышленность: география основных современных и перспективных районов добычи и переработки топливных ресурсов, систем трубопроводов. Место России в мировой добыче основных видов топливных

ресурсов. Электроэнергетика. Место России в мировом производстве электроэнергии. Основные типы электростанций (атомные, тепловые, гидроэлектростанции, электростанции, использующие возобновляемые источники энергии (далее - ВИЭ), их особенности и доля в производстве электроэнергии. Размещение крупнейших электростанций. Каскады гидроэлектростанций (далее - ГЭС). Энергосистемы. Влияние ТЭК на окружающую среду. Основные положения Энергетической стратегии России на период до 2035 года, утвержденной распоряжением Правительства Российской Федерации от 9 июня 2020 г. № 1523-р.

Практические работы

1. Анализ статистических и текстовых материалов с целью сравнения стоимости электроэнергии для населения России в различных регионах.

Металлургический комплекс

Состав, место и значение в хозяйстве. Место России в мировом производстве чёрных и цветных металлов. Особенности технологии производства чёрных и цветных металлов. Факторы размещения предприятий разных отраслей металлургического комплекса. География металлургии чёрных, лёгких и тяжёлых цветных металлов: основные районы и центры. Металлургические базы России. Влияние металлургии на окружающую среду. Основные положения Стратегии развития чёрной и цветной металлургии России до 2030 года, утвержденной распоряжением Правительства Российской Федерации от 28 декабря 2022 г. № 4260-р.

Машиностроительный комплекс

Состав, место и значение в хозяйстве. Место России в мировом производстве машиностроительной продукции. Факторы размещения машиностроительных предприятий. География важнейших отраслей: основные районы и центры. Роль машиностроения в реализации целей политики импортозамещения. Машиностроение и охрана окружающей среды, значение отрасли для создания экологически эффективного оборудования. Перспективы развития машиностроения России. Основные положения документов, определяющих стратегию развития отраслей машиностроительного комплекса.

Практическая работа

1. Выявление факторов, повлиявших на размещение машиностроительного предприятия (по выбору) на основе анализа различных источников информации.

Химико-лесной комплекс

Химическая промышленность

Состав, место и значение в хозяйстве. Факторы размещения предприятий. Место России в мировом производстве химической продукции. География важнейших подотраслей: основные районы и центры. Химическая промышленность и охрана окружающей среды. Основные положения стратегии развития химического и нефтехимического комплекса на период до 2030 года.

Лесопромышленный комплекс

Состав, место и значение в хозяйстве. Место России в мировом производстве продукции лесного комплекса. Лесозаготовительная, деревообрабатывающая и целлюлозно-бумажная промышленность. Факторы размещения предприятий. География важнейших отраслей: основные районы и лесоперерабатывающие комплексы.

Лесное хозяйство и окружающая среда. Проблемы и перспективы развития. Основные положения «Стратегии развития лесного комплекса Российской Федерации до 2030 года», утвержденной распоряжением Правительства Российской Федерации от 11 февраля 2021 г. № 312-р (далее – Стратегия развития лесного комплекса Российской Федерации до 2030 года).

Практическая работа

1. Анализ документов «Прогноз развития лесного сектора Российской Федерации до 2030 года» (Гл.1, 3 и 11) и «Стратегия развития лесного комплекса Российской Федерации до 2030 года» (Гл. II и III, Приложения № 1 и № 18) с целью определения перспектив и проблем развития комплекса.

Агропромышленный комплекс (далее - АПК)

Состав, место и значение в экономике страны. Сельское хозяйство. Состав, место и значение в хозяйстве, отличия от других отраслей хозяйства. Земельные, почвенные и агроклиматические ресурсы. Сельскохозяйственные угодья, их площадь и структура. Растениеводство и животноводство: география основных отраслей. Сельское хозяйство и окружающая среда.

Пищевая промышленность. Состав, место и значение в хозяйстве. Факторы размещения предприятий. География важнейших отраслей: основные районы и центры. Пищевая

промышленность и охрана окружающей среды. Лёгкая промышленность. Состав, место и значение в хозяйстве. Факторы размещения предприятий. География важнейших отраслей: основные районы и центры. Лёгкая промышленность и охрана окружающей среды. Стратегия развития агропромышленного и рыбохозяйственного комплексов Российской Федерации на период до 2030 года, утвержденная распоряжением Правительства Российской Федерации от 8 сентября 2022 г. № 2567-р. Особенности АПК своего края.

Практическая работа

1. Определение влияния природных и социальных факторов на размещение отраслей АПК.

Инфраструктурный комплекс

Состав: транспорт, информационная инфраструктура; сфера обслуживания, рекреационное хозяйство — место и значение в хозяйстве.

Транспорт и связь. Состав, место и значение в хозяйстве. Морской, внутренний водный, железнодорожный, автомобильный, воздушный и трубопроводный транспорт. География отдельных видов транспорта и связи: основные транспортные пути и линии связи, крупнейшие транспортные узлы.

Транспорт и охрана окружающей среды.

Информационная инфраструктура. Рекреационное хозяйство. Особенности сферы обслуживания своего края.

Проблемы и перспективы развития комплекса. Стратегия развития транспорта России на период до 2030 года, утвержденная распоряжением Правительства Российской Федерации от 27 ноября 2021 г. № 3363-р.

Федеральный проект «Информационная инфраструктура».

Практические работы

1. Анализ статистических данных с целью определения доли отдельных морских бассейнов в грузоперевозках и объяснение выявленных различий.

Обобщение знаний

Государственная политика как фактор размещения производства. Стратегия пространственного развития Российской Федерации до 2025 года: основные положения. Новые формы территориальной организации хозяйства и их роль в изменении территориальной структуры хозяйства России. Кластеры. Особые экономические зоны (далее - ОЭЗ). Территории опережающего развития (далее - ТОР). Факторы, ограничивающие развитие хозяйства.

Развитие хозяйства и состояние окружающей среды. Стратегия экологической безопасности Российской Федерации на период до 2025 года, утвержденная Указом Президента Российской Федерации от 19 апреля 2017 г. № 176 «О Стратегии экологической безопасности Российской Федерации на период до 2025 года» и государственные меры по переходу России к модели устойчивого развития.

Регионы России

Западный макрорегион (Европейская часть) России

Географические особенности географических районов: Европейский Север России, Северо-Запад России, Центральная Россия, Поволжье, Юг Европейской части России, Урал. Географическое положение. Особенности природно-ресурсного потенциала, население и хозяйство. Социально-экономические и экологические проблемы и перспективы развития. Классификация субъектов Российской Федерации Западного макрорегиона по уровню социально-экономического развития; их внутренние различия.

Практические работы

1. Сравнение экономико-географического положения (далее – ЭГП) двух географических районов страны по разным источникам информации

Восточный макрорегион (Азиатская часть) России.

Географические особенности географических районов: Сибирь и Дальний Восток. Географическое положение. Особенности природно-ресурсного потенциала, население и хозяйство. Социально-экономические и экологические проблемы и перспективы развития. Классификация субъектов Российской Федерации Восточного макрорегиона по уровню социально-экономического развития; их внутренние различия.

Обобщение знаний

Федеральные и региональные целевые программы. Государственная программа Российской Федерации «Социально-экономическое развитие Арктической зоны Российской Федерации».

Россия в современном мире

Россия в системе международного географического разделения труда. Россия в составе международных экономических и политических организаций. Взаимосвязи России с другими странами мира. Россия и страны Содружества Независимых Государств и Евразийского экономического союза.

Значение для мировой цивилизации географического пространства России как комплекса природных, культурных и экономических ценностей. Объекты Всемирного природного и культурного наследия России.

V. Планируемые результаты освоения программы по учебному предмету

Личностные результаты освоения географии должны отражать готовность обучающихся руководствоваться системой позитивных ценностных ориентаций и расширения опыта деятельности на её основе и в процессе реализации основных направлений воспитательной деятельности, в том числе в части:

1) гражданского воспитания: осознание российской гражданской идентичности (патриотизма, уважения к Отечеству, к прошлому и настоящему многонационального народа России, чувства ответственности и долга перед Родиной); готовность к выполнению обязанностей гражданина и реализации его прав, уважение прав, свобод и законных интересов других людей; активное участие в жизни семьи, образовательной организации, местного сообщества, родного края, страны для реализации целей устойчивого развития; представление о социальных нормах и правилах межличностных отношений в поликультурном и многоконфессиональном обществе; готовность к разнообразной совместной деятельности, стремление к взаимопониманию и взаимопомощи, готовность к участию в гуманитарной деятельности;

2) патриотического воспитания: осознание российской гражданской идентичности в поликультурном и многоконфессиональном обществе, проявление интереса к познанию природы, населения, хозяйства России, регионов и своего края, народов России; ценностное отношение к достижениям своей Родины – цивилизационному вкладу России; ценностное отношение к историческому и природному наследию и объектам природного и культурного наследия человечества, традициям разных народов, проживающих в родной стране; уважение к символам России, своего края;

3) духовно-нравственного воспитания: ориентация на моральные ценности и нормы в ситуациях нравственного выбора; готовность оценивать своё поведение и поступки, а также поведение и поступки других людей с позиции нравственных и правовых норм с учётом осознания последствий для окружающей среды; развивать способности решать моральные проблемы на основе личного выбора с использованием нравственных ценностей и принятых в российском обществе правил и норм поведения с учётом осознания последствий для окружающей среды;

4) эстетического воспитания: восприимчивость к разным традициям своего и других народов, понимание роли этнических культурных традиций; ценностного отношения к природе и культуре своей страны, своей малой родины; природе и культуре других регионов и стран мира, объектам Всемирного культурного наследия человечества;

5) физического воспитания, формирования культуры здоровья и эмоционального благополучия: осознание ценности жизни; ответственное отношение к своему здоровью и установка на здоровый образ жизни (здоровое питание, соблюдение гигиенических правил, сбалансированный режим занятий и отдыха, регулярная физическая активность); соблюдение правил безопасности в природе; навыков безопасного поведения в Интернет-среде; способность адаптироваться к стрессовым ситуациям и меняющимся социальным, информационным и природным условиям, в том числе осмысляя собственный опыт и выстраивая дальнейшие цели; сформированность навыка рефлексии, признание своего права на ошибку и такого же права другого человека; готовность и способность осознанно выполнять и пропагандировать правила здорового, безопасного и экологически целесообразного образа жизни; бережно относиться к природе и окружающей среде;

6) трудового воспитания: установка на активное участие в решении практических задач (в рамках семьи, образовательной организации, населенного пункта, родного края) технологической и социальной направленности, способность инициировать, планировать и самостоятельно выполнять такого рода деятельность; интерес к практическому изучению профессий и труда различного рода, в том числе на основе применения географических знаний; осознание важности

обучения на протяжении всей жизни для успешной профессиональной деятельности и развитие необходимых умений для этого; осознанный выбор и построение индивидуальной траектории образования и жизненных планов с учётом личных и общественных интересов и потребностей;

7) экологического воспитания: ориентация на применение географических знаний для решения задач в области окружающей среды, планирования поступков и оценки их возможных последствий для окружающей среды; осознание глобального характера экологических проблем и путей их решения; активное неприятие действий, приносящих вред окружающей среде; осознание своей роли как гражданина и потребителя в условиях взаимосвязи природной, технологической и социальной сред; готовность к участию в практической деятельности экологической направленности.

8) ценности научного познания: ориентация в деятельности на современную систему научных представлений географических наук об основных закономерностях развития природы и общества, о взаимосвязях человека с природной и социальной средой; овладение читательской культурой как средством познания мира для применения различных источников географической информации при решении познавательных и практико-ориентированных задач; овладение основными навыками исследовательской деятельности в географических науках, установка на осмысление опыта, наблюдений и стремление совершенствовать пути достижения индивидуального и коллективного благополучия;

В результате изучения географии на уровне основного общего образования у обучающегося будут сформированы познавательные универсальные учебные действия, коммуникативные универсальные учебные действия, регулятивные универсальные учебные действия, совместная деятельность.

У обучающегося будут сформированы следующие **базовые логические действия** как часть познавательных универсальных учебных действий:

выявлять и характеризовать существенные признаки географических объектов, процессов и явлений;

устанавливать существенный признак классификации географических объектов, процессов и явлений, основания для их сравнения;

выявлять закономерности и противоречия в рассматриваемых фактах и данных наблюдений с учётом предложенной географической задачи;

выявлять дефициты географической информации, данных, необходимых для решения поставленной задачи;

выявлять причинно-следственные связи при изучении географических объектов, процессов и явлений; проводить выводы с использованием дедуктивных и индуктивных умозаключений, умозаключений по аналогии, формулировать гипотезы о взаимосвязях географических объектов, процессов и явлений;

самостоятельно выбирать способ решения учебной географической задачи (сравнивать несколько вариантов решения, выбирать наиболее подходящий с учётом самостоятельно выделенных критериев).

У обучающегося будут сформированы следующие **базовые исследовательские действия** как часть познавательных универсальных учебных действий:

использовать географические вопросы как исследовательский инструмент познания;

формулировать географические вопросы, фиксирующие разрыв между реальным и желательным состоянием ситуации, объекта, и самостоятельно устанавливать искомое и данное;

формировать гипотезу об истинности собственных суждений и суждений других, аргументировать свою позицию, мнение по географическим аспектам различных вопросов и проблем;

проводить по плану несложное географическое исследование, в том числе на краеведческом материале, по установлению особенностей изучаемых географических объектов, причинно-следственных связей и зависимостей между географическими объектами, процессами и явлениями;

оценивать достоверность информации, полученной в ходе географического исследования;

самостоятельно формулировать обобщения и выводы по результатам проведённого наблюдения или исследования, оценивать достоверность полученных результатов и выводов;

прогнозировать возможное дальнейшее развитие географических объектов, процессов и явлений, событий и их последствия в аналогичных или сходных ситуациях, а также выдвигать

предположения об их развитии в изменяющихся условиях окружающей среды.

У обучающегося будут сформированы умения **работать с информацией** как часть познавательных универсальных учебных действий:

применять различные методы, инструменты и запросы при поиске и отборе информации или данных из источников географической информации с учётом предложенной учебной задачи и заданных критериев;

выбирать, анализировать и интерпретировать географическую информацию различных видов и форм представления;

находить сходные аргументы, подтверждающие или опровергающие одну и ту же идею, в различных источниках географической информации;

самостоятельно выбирать оптимальную форму представления географической информации;

оценивать надёжность географической информации по критериям, предложенным учителем или сформулированным самостоятельно;

систематизировать географическую информацию в разных формах.

У обучающегося будут сформированы умения общения как часть коммуникативных **универсальных учебных действий**:

формулировать суждения, выражать свою точку зрения по географическим аспектам различных вопросов в устных и письменных текстах;

в ходе диалога и (или) дискуссии задавать вопросы по существу обсуждаемой темы и высказывать идеи, нацеленные на решение задачи и поддержание благожелательности общения;

сопоставлять свои суждения по географическим вопросам с суждениями других участников диалога, обнаруживать различие и сходство позиций;

публично представлять результаты выполненного исследования или проекта.

У обучающегося будут сформированы умения **самоорганизации** как части регулятивных универсальных учебных действий:

самостоятельно составлять алгоритм решения географических задач и выбирать способ их решения с учётом имеющихся ресурсов и собственных возможностей, аргументировать предлагаемые варианты решений;

составлять план действий (план реализации намеченного алгоритма решения), корректировать предложенный алгоритм с учётом получения новых знаний об изучаемом объекте.

У обучающегося будут сформированы умения **самоконтроля, эмоционального интеллекта** как части регулятивных универсальных учебных действий:

владеть способами самоконтроля и рефлексии;

объяснять причины достижения (недостижения) результатов деятельности, давать оценку приобретённому опыту;

вносить коррективы в деятельность на основе новых обстоятельств, изменившихся ситуаций, установленных ошибок, возникших трудностей;

оценивать соответствие результата цели и условиям;

принятие себя и других:

осознанно относиться к другому человеку, его мнению;

признавать своё право на ошибку и такое же право другого.

У обучающегося будут сформированы умения **совместной деятельности**:

принимать цель совместной деятельности при выполнении учебных географических проектов, коллективно строить действия по её достижению: распределять роли, договариваться, обсуждать процесс и результат совместной работы;

планировать организацию совместной работы, при выполнении учебных географических проектов определять свою роль (с учётом предпочтений и возможностей всех участников взаимодействия), участвовать в групповых формах работы, выполнять свою часть работы, достигать качественного результата по своему направлению и координировать свои действия с другими членами команды;

сравнивать результаты выполнения учебного географического проекта с исходной задачей и оценивать вклад каждого члена команды в достижение результатов, разделять сферу ответственности.

Предметные результаты

В процессе обучения географии в 7-9 классах предусмотрено достижение обучающимися следующих предметных результатов:

Предметные результаты освоения программы по географии. К концу обучения в 7 классе обучающийся научится:

описывать по географическим картам и глобусу местоположение изученных географических объектов для решения учебных и (или) практико-ориентированных задач;

иметь представление о строении и свойствах (целостность, зональность, ритмичность) географической оболочки;

распознавать проявления изученных географических явлений, представляющие собой отражение таких свойств географической оболочки, как зональность, ритмичность и целостность;

определять природные зоны по их существенным признакам на основе интеграции и интерпретации информации об особенностях их природы;

различать изученные процессы и явления, происходящие в географической оболочке;

приводить примеры изменений в геосферах в результате деятельности человека;

описывать закономерности изменения в пространстве рельефа, климата, внутренних вод и органического мира;

выявлять взаимосвязи между компонентами природы в пределах отдельных территорий с использованием различных источников географической информации;

называть особенности географических процессов на границах литосферных плит с учётом характера взаимодействия и типа земной коры;

устанавливать (используя географические карты) взаимосвязи между движением литосферных плит и размещением крупных форм рельефа;

классифицировать воздушные массы Земли, типы климата по заданным показателям;

объяснять образование тропических муссонов, пассатов тропических широт, западных ветров;

применять понятия «воздушные массы», «муссоны», «пассаты», «западные ветры», «климатообразующий фактор» для решения учебных и (или) практико-ориентированных задач;

описывать климат территории по климатограмме;

объяснять влияние климатообразующих факторов на климатические особенности территории;

формулировать оценочные суждения о последствиях изменений компонентов природы в результате деятельности человека с использованием разных источников географической информации;

различать океанические течения;

сравнивать температуру и солёность поверхностных вод Мирового океана на разных широтах с использованием различных источников географической информации;

объяснять закономерности изменения температуры, солёности и органического мира Мирового океана с географической широтой и с глубиной на основе анализа различных источников географической информации;

характеризовать этапы освоения и заселения отдельных территорий Земли человеком на основе анализа различных источников географической информации для решения учебных и практико-ориентированных задач;

различать и сравнивать численность населения крупных стран мира;

сравнивать плотность населения различных территорий;

применять понятие «плотность населения» для решения учебных и (или) практико-ориентированных задач;

различать городские и сельские поселения;

приводить примеры крупнейших городов мира;

приводить примеры мировых и национальных религий;

проводить языковую классификацию народов;

различать основные виды хозяйственной деятельности людей на различных территориях;

определять страны по их существенным признакам;

сравнивать особенности природы и населения, материальной и духовной культуры, особенности адаптации человека к разным природным условиям регионов и отдельных стран;

объяснять особенности природы, населения и хозяйства отдельных территорий;

использовать знания о населении материков и стран для решения различных учебных и практико-ориентированных задач;

выбирать источники географической информации (картографические, статистические,

текстовые, видео- и фотоизображения, компьютерные базы данных), необходимые для изучения особенностей природы, населения и хозяйства отдельных территорий;

представлять в различных формах (в виде карты, таблицы, графика, географического описания) географическую информацию, необходимую для решения учебных и практико-ориентированных задач;

интегрировать и интерпретировать информацию об особенностях природы, населения и его хозяйственной деятельности на отдельных территориях, представленную в одном или нескольких источниках, для решения различных учебных и практико-ориентированных задач;

приводить примеры взаимодействия природы и общества в пределах отдельных территорий;

распознавать проявления глобальных проблем человечества (экологическая, сырьевая, энергетическая, преодоления отсталости стран, продовольственная) на локальном и региональном уровнях и приводить примеры международного сотрудничества по их преодолению.

Предметные результаты освоения программы по географии. К концу обучения в **8 классе** обучающийся научится:

характеризовать основные этапы истории формирования и изучения территории России;

находить в различных источниках информации факты, позволяющие определить вклад российских учёных и путешественников в освоение страны;

характеризовать географическое положение России с использованием информации из различных источников;

различать федеральные округа, крупные географические районы и макрорегионы России;

приводить примеры субъектов Российской Федерации разных видов и показывать их на географической карте;

оценивать влияние географического положения регионов России на особенности природы, жизнь и хозяйственную деятельность населения;

использовать знания о государственной территории и исключительной экономической зоне, континентальном шельфе России, о мировом, поясном и зональном времени для решения практико-ориентированных задач;

оценивать степень благоприятности природных условий в пределах отдельных регионов страны;

проводить классификацию природных ресурсов;

распознавать типы природопользования;

находить, извлекать и использовать информацию из различных источников географической информации (картографические, статистические, текстовые, видео- и фотоизображения, компьютерные базы данных) для решения различных учебных и практико-ориентированных задач: определять возраст горных пород и основных тектонических структур, слагающих территорию;

находить, извлекать и использовать информацию из различных источников географической информации (картографические, статистические, текстовые, видео- и фотоизображения, компьютерные базы данных) для решения различных учебных и практико-ориентированных задач: объяснять закономерности распространения гидрологических, геологических и метеорологических опасных природных явлений на территории страны;

сравнивать особенности компонентов природы отдельных территорий страны;

объяснять особенности компонентов природы отдельных территорий страны;

использовать знания об особенностях компонентов природы России и её отдельных территорий, об особенностях взаимодействия природы и общества в пределах отдельных территорий для решения практико-ориентированных задач в контексте реальной жизни;

иметь представление о географических процессах и явлениях, определяющих особенности природы страны, отдельных регионов и своей местности;

объяснять распространение по территории страны областей современного горообразования, землетрясений и вулканизма;

применять понятия «плита», «щит», «моренный холм», «бараньи лбы», «бархан», «дюна» для решения учебных и (или) практико-ориентированных задач;

применять понятия «солнечная радиация», «годовая амплитуда температур воздуха», «воздушные массы» для решения учебных и (или) практико-ориентированных задач;

различать понятия «испарение», «испаряемость», «коэффициент увлажнения»; использовать их для решения учебных и (или) практико-ориентированных задач;

описывать и прогнозировать погоду территории по карте погоды;
использовать понятия «циклон», «антициклон», «атмосферный фронт» для объяснения особенностей погоды отдельных территорий с помощью карт погоды;
проводить классификацию типов климата и почв России;
распознавать показатели, характеризующие состояние окружающей среды;
показывать на карте и (или) обозначать на контурной карте крупные формы рельефа, крайние точки и элементы береговой линии России; крупные реки и озёра, границы климатических поясов и областей, природно-хозяйственных зон в пределах страны; Арктической зоны, южной границы распространения многолетней мерзлоты;
приводить примеры мер безопасности, в том числе для экономики семьи, в случае природных стихийных бедствий и техногенных катастроф;
приводить примеры рационального и нерационального природопользования;
приводить примеры особо охраняемых природных территорий России и своего края, животных и растений, занесённых в Красную книгу России;
выбирать источники географической информации (картографические, статистические, текстовые, видео- и фотоизображения, компьютерные базы данных), необходимые для изучения особенностей населения России;
приводить примеры адаптации человека к разнообразным природным условиям на территории страны;
сравнивать показатели воспроизводства и качества населения России с мировыми показателями и показателями других стран;
различать демографические процессы и явления, характеризующие динамику численности населения России, её отдельных регионов и своего края;
проводить классификацию населённых пунктов и регионов России по заданным основаниям;
использовать знания о естественном и механическом движении населения, половозрастной структуре и размещении населения, трудовых ресурсах, городском и сельском населении, этническом и религиозном составе населения для решения практико-ориентированных задач в контексте реальной жизни;
применять понятия «рождаемость», «смертность», «естественный прирост населения», «миграционный прирост населения», «общий прирост населения», «плотность населения», «основная полоса (зона) расселения», «урбанизация», «городская агломерация», «посёлок городского типа», «половозрастная структура населения», «средняя прогнозируемая продолжительность жизни», «трудовые ресурсы», «трудоспособный возраст», «рабочая сила», «безработица», «рынок труда», «качество населения» для решения учебных и (или) практико-ориентированных задач;
представлять в различных формах (таблица, график, географическое описание) географическую информацию, необходимую для решения учебных и (или) практико-ориентированных задач.

Предметные результаты освоения программы по географии. К концу обучения в **9 классе** обучающийся научится:

выбирать источники географической информации (картографические, статистические, текстовые, видео- и фотоизображения, компьютерные базы данных), необходимые для изучения особенностей хозяйства России;

представлять в различных формах (в виде карты, таблицы, графика, географического описания) географическую информацию, необходимую для решения учебных и (или) практико-ориентированных задач;

находить, извлекать и использовать информацию, характеризующую отраслевую, функциональную и территориальную структуру хозяйства России, для решения практико-ориентированных задач;

выделять географическую информацию, которая является противоречивой или может быть недостоверной; определять информацию, недостающую для решения той или иной задачи;

применять понятия «экономико-географическое положение», «состав хозяйства», «отраслевая, функциональная и территориальная структура», «условия и факторы размещения производства», «отрасль хозяйства», «межотраслевой комплекс», «сектор экономики», «территория опережающего развития», «себестоимость и рентабельность производства», «природно-ресурсный потенциал», «инфраструктурный комплекс», «рекреационное хозяйство»,

«инфраструктура», «сфера обслуживания», «агропромышленный комплекс», «химико-лесной комплекс», «машиностроительный комплекс», «металлургический комплекс», «ВИЭ», «ТЭК», для решения учебных и (или) практико-ориентированных задач;

характеризовать основные особенности хозяйства России; влияние географического положения России на особенности отраслевой и территориальной структуры хозяйства; роль России как мировой энергетической державы; проблемы и перспективы развития отраслей хозяйства и регионов России;

различать территории опережающего развития, Арктическую зону и зону Севера России;

классифицировать субъекты Российской Федерации по уровню социально-экономического развития на основе имеющихся знаний и анализа информации из дополнительных источников;

находить, извлекать, интегрировать и интерпретировать информацию из различных источников географической информации (картографические, статистические, текстовые, видео- и фотоизображения, компьютерные базы данных) для решения различных учебных и практико-ориентированных задач: сравнивать и оценивать влияние отдельных отраслей хозяйства на окружающую среду; условия отдельных регионов страны для развития энергетики на основе возобновляемых источников энергии на основе ВИЭ;

различать изученные географические объекты, процессы и явления: хозяйство России (состав, отраслевая, функциональная и территориальная структура, факторы и условия размещения производства, современные формы размещения производства);

различать ВВП, ВРП и ИЧР как показатели уровня развития страны и её регионов;

различать природно-ресурсный, человеческий и производственный капитал;

различать виды транспорта и основные показатели их работы: грузооборот и пассажирооборот;

показывать на карте крупнейшие центры и районы размещения отраслей промышленности, транспортные магистрали и центры, районы развития отраслей сельского хозяйства;

использовать знания о факторах и условиях размещения хозяйства для решения различных учебных и практико-ориентированных задач: объяснять особенности отраслевой и территориальной структуры хозяйства России, регионов, размещения отдельных предприятий; оценивать условия отдельных территорий для размещения предприятий и различных производств;

использовать знания об особенностях компонентов природы России и её отдельных территорий; об особенностях взаимодействия природы и общества в пределах отдельных территорий для решения практико-ориентированных задач в контексте реальной жизни: оценивать реализуемые проекты по созданию новых производств с учётом экологической безопасности;

критически оценивать финансовые условия жизнедеятельности человека и их природные, социальные, политические, технологические, экологические аспекты, необходимые для принятия собственных решений, с точки зрения домохозяйства, предприятия и национальной экономики;

оценивать влияние географического положения отдельных регионов России на особенности природы, жизнь и хозяйственную деятельность населения;

объяснять географические различия населения и хозяйства территорий крупных регионов страны;

сравнивать географическое положение, географические особенности природно-ресурсного потенциала, населения и хозяйства регионов России;

формулировать оценочные суждения о воздействии человеческой деятельности на окружающую среду своей местности, региона, страны в целом, о динамике, уровне и структуре социально-экономического развития России, месте и роли России в мире;

приводить примеры объектов Всемирного наследия ЮНЕСКО и описывать их местоположение на географической карте;

характеризовать место и роль России в мировом хозяйстве.

Критерии оценивания

Составляются применительно к различным формам контроля знаний (устный опрос, решение географических задач, практическая работа, тестирование, контрольная работа, творческая работа (реферат, сообщение, доклад, иллюстративно-наглядный материал изготовленный учащимися, проект и т.д.), зачет, экзамен).

Нормы оценки знаний и умений по географии

Исходя из поставленных целей и возрастных особенностей обучающихся, учителю географии необходимо учитывать:

- правильность и осознанность изложения материала, полноту раскрытия понятий и закономерностей, точность употребления географической терминологии;
- самостоятельность ответа;
- логичность, доказательность в изложении материала;
- степень сформированности интеллектуальных, общеучебных и географических умений;

Примерные нормы оценок

Оценка «5» выставляется если:

- ответ полный, правильный, отражающий основной материал курса;
- правильно раскрыто содержание понятий, закономерностей, географических взаимосвязей и конкретизация их примерами;
- правильное использование карты и других источников знаний;
- ответ самостоятельный, с опорой на ранее приобретенные знания и дополнительные сведения о важнейших географических событиях современности;

Оценка «4» выставляется если

- ответ удовлетворяет ранее названным требованиям, он полный, правильный;
- есть неточности в изложении основного географического материала или выводах, легко исправляемые по дополнительным вопросам учителя;

Оценка «3» выставляется если:

- ответ правильный, ученик в основном понимает материал, но нечетко определяет понятия и закономерности;
- затрудняется в самостоятельном объяснении взаимосвязей, непоследовательно излагает материал, допускает ошибки в использовании карт при ответе;

Оценка «2» выставляется если:

- ответ неправильный;
- не раскрыто основное содержание учебного материала, не даются ответы на вспомогательные вопросы учителя, грубые ошибки в определении понятий, неумение работать с картой;

Примерные нормы оценок за умение работать с картой и другими источниками географических знаний

Оценка «5» выставляется если:

- правильный и полный отбор источников знаний, рациональное их использование в определенной последовательности;
- соблюдение логики в описании или характеристике географических территорий или объектов;
- самостоятельное выполнение и формулировка выводов на основе практической деятельности;
- аккуратное оформление результатов работы;

Оценка «4» выставляется если:

- правильный и полный отбор источников знаний;
- допускаются неточности в использовании карт и других источников знаний, в оформлении результатов;

Оценка «3» выставляется если:

- правильное использование основных источников знаний;
- допускаются неточности в формулировке выводов;
- неаккуратное оформление результатов;

Оценка «2» выставляется если:

- неумение отбирать и использовать основные источники знаний;
- допускаются существенные ошибки в выполнении заданий и оформлении результатов;

Примерные нормы оценок за выполнение практических работ по географии

Оценка «5» выставляется если:

- ответы по содержанию даны правильно;
- нет погрешностей в оформлении;

Оценка «4» выставляется если:

- имеются погрешности в оформлении, несущественные недочеты по содержанию;

Оценка «3» выставляется если:

- имеются погрешности в раскрытии сути вопроса, неточности в измерениях, небрежность в оформлении;

Оценка «2» выставляется если:

- присутствуют серьезные ошибки по содержанию, отсутствуют навыки оформления;

VI. Тематическое планирование

7 класс

№ урока	Тема урока	Воспитательный потенциал урока	Понятия	Домашнее задание электронные(цифровые) образовательные ресурсы
Раздел 1. Главные закономерности природы Земли - 9 тем				
1	Географическая оболочка: особенности строения и свойства		Географическая оболочка: особенности строения и свойства.	§20 , пересказ https://m.edsoo.ru/88656630
2	Целостность, зональность, ритмичность и их географические следствия.		Зональные и аazonальные факторы Земли. Широтная и меридианная смена природных зон. Природные зоны Земли. Современные исследования по сохранению важнейших биотопов Земли.	§20 ,заполнить таблицу https://m.edsoo.ru/88656874
3	Литосферные плиты и их движение. Входная контрольная работа.		История Земли как планеты. Литосфера. Гипотеза дрейфа материков. Платформы и складчатые области. Эпохи складчатости. Платформа и ее строение. Природные ресурсы земной коры. Литосферные плиты и их движение. Материки, океаны и части света.	§8-9 с.36-39 учить https://m.edsoo.ru/88656e8c
4	Рельеф Земли. Полезные ископаемые. Анализ контрольной работы.		Сейсмические пояса Земли. Формирование современного рельефа Земли. Внешние и внутренние процессы рельефообразования. Полезные ископаемые.	§9-10 составить таблицу Ответить на вопросы 1-7 на с.39 https://m.edsoo.ru/88657440
5	Закономерности распределения температуры воздуха, атмосферных осадков. Воздушные массы, их типы		Пояса атмосферного давления на Земле. Изотермы. Циркуляция воздушных масс. Воздушные массы, их типы. Преобладающие ветры — тропические (экваториальные) муссоны, пассаты тропических широт, западные ветры умеренных широт. Восточные (стоковые) ветры полярных областей. Климатообразующий фактор.	§ 11-13 §12 вопросы 1-4 с. 45(письменно) https://m.edsoo.ru/8865759e
6	Разнообразие климата на Земле. Климатообразующие факторы.	Конкурс кроссвордистов	Климатические пояса. Экваториальный. Субэкваториальный. Тропический. Субтропический. Умеренный. Субарктический и субантарктический. Арктический и антарктический. Переходные климатические пояса. Климатообразующие факторы Карта климатических поясов. Климатические области. Климатическая диаграмма Климатические карты. Карты атмосферных осадков по сезонам года. Глобальные изменения климата и различные точки зрения на их причины.	§ 14 с.50-55 учить зад 8 с.55 в тетради https://m.edsoo.ru/88657ca6
7	Мировой океан и его части		Мировой океан и его части. Тихий, Атлантический, Индийский и Северный Ледовитый океаны. Южный океан и проблема выделения его как самостоятельной части Мирового океана. Площадь и глубины Тихого, Северного Ледовитого, Атлантического, Индийского океанов. Особенности природы океанов: строение	§ 21-22, заполнить таблицу https://m.edsoo.ru/886587f0

			рельефа дна; проявление зональности, система течений,	
8	Тёплые и холодные океанические течения.		Океанические течения. Западный перенос воздушных масс. Течения Западных ветров. Сезонные течения. Солёность поверхностных вод Мирового океана, её измерение. Карта солёности поверхностных вод Мирового океана. Образование льдов в Мировом океане.	§15-16 §15 с.56-59 учить, задание 7 письменно в тетради https://m.edsoo.ru/88658f52
9	Жизнь в океане, закономерности её пространственного распространения.		Органический мир; Разнообразие природных условий. Эндемики. Богатства океана. Загрязнения океанов. Основные районы рыболовства. Экологические проблемы Мирового океана.	§ 21-22, составить таблицу https://m.edsoo.ru/8865939e
Раздел 2 Человечество на Земле - 5 тем				
10	Современная численность населения мира.	День народного единства. Презентация «Население России, численность, динамика, статистика»	Заселение Земли человеком. Перепись населения. Плотность населения Сельский и городской образ жизни. Урбанизация. Городская агломерация. Миграции.	§5 пересказ с.16-19 – выучить термины https://m.edsoo.ru/88659538
11	Народы и религии мира.	Месячник общественно-научных предметов	Древняя Родина человека. Человеческие расы, этносы. Языковая классификация. Языковая семья. Народ. Этнос. Религия. Мировые религии Культурный ландшафт. Национальные традиции и обычаи. География современных религий мира. Атеисты.	§4 - пересказ задания 1-6 с.15, 8,9 по выбору (п) https://m.edsoo.ru/886599d4
12	Города и сельские поселения		Хозяйственная деятельность. Хозяйство. Экономика. Древние города. Сельский и городской образ жизни. Урбанизация. Городская агломерация. Миграции. Профессия менеджер в сфере туризма, экскурсовод.	§5 вопросы 1-3 с.194,5,6-8 по выбору (п) https://m.edsoo.ru/88659f24
13	Многообразие стран, их основные типы.	Географическая викторина «Веселая география»	Комплексные карты. Политическая карта мира. Государство. Колония. Независимое государство. Государственная граница. Столица. Формы государственного правления. Формы государственного устройства. Что такое хозяйство?	§6-7 с.22-25 пересказ вопросы 1-5 с.25, зад 7 с. 25 в тетрадь. Подготовиться к к/р §1-7 https://m.edsoo.ru/8865a4ce
14	Контрольная работа за 1 полугодие			
Раздел 3 Материки и страны - 20 тем				
15	Южные материки. Африка. Географическое положение.		Географическое положение Африки. Вулканы и разломы. Рифтовая зона. Полезные ископаемые. Особенности климата. Тропические пустыни: песчаные, каменистые, соляные. Крупнейшие реки и озера Африки. Особенности внутренних вод, их зависимость от рельефа и климата. Природные зоны Африки. Эндемики. Ваги. Зона Сахеля. Опустынивание. Обезлесение. Регион саванн и непроходимых гилей. Особенности современного хозяйства.	§25 ответить на вопросы 2-6 (у) https://m.edsoo.ru/8865a62c
16	Африка. Население. Политическая карта.	Викторина на тему: «Что мы знаем о»	Политическая карта региона. Территория, границы, положение. Расовый этнический состав. Народы: фульбе, хауса, пигмеи, банту	§26-28 §26 ответить на вопросы

	Анализ контрольной работы.	Международном дне (терпимости) толерантности».	и суахили и др. Мозаика культур. Крупнейшие города. Занятия африканцев. Африка- беднейший материк мира. Национальные парки. Страны Магриба. Арабский запад. Основные объекты природного и культурного наследия человечества.	https://m.edsoo.ru/8865b72a
17	Южная Америка. Географическое положение.		Географическое положение Южной Америки. Основные черты природы Южной Америки. Природные ресурсы и их использование. Пампа. Патагония. Гран-Чако. «Сахарные головы». Фавелы. Железное дерево: ксбрачо. Кампос. Льянос. Амазонская сельва (Амазония) - «легкие планеты». Эндемики. «Ландшафт - амфибия». «Трехэтажная страна» Коста. Сьерра. Сельва. Пуны. Панамериканское шоссе. «Проспект вулканов».	§34 -35 с.141-143 пересказ https://m.edsoo.ru/8865a79e
18	Южная Америка. Население. Политическая карта.		Политическая карта региона Расовый этнический состав. Мозаика культур. Латиноамериканцы. Креолы. Мулаты. Метисы. Самбо. Основные объекты природного и культурного наследия человечества. Бразильский карнавал. Футбол.	§37-39, составить кроссворд https://m.edsoo.ru/8865b932
19	Австралия и Океания. Географическое положение.		Географическое положение Австралии. Строение земной коры. Основные формы рельефа. Большой Водораздельный хребет. Большой Артезианский бассейн. Пересыхающие реки (крики). Эндемики. Состав региона: Полинезия и Новая Зеландия, Микронезия, Меланезия. Линия перемены дат. Коралловые рифы, атоллы и лагуны	§31 с.122-123- пересказ https://m.edsoo.ru/8865a97e
20	Австралия и Океания. Население. Политическая карта.		Политическая карта региона Аборигены и иммигранты. Основные объекты природного и культурного наследия человечества	§32, заполнить таблицу https://m.edsoo.ru/8865ba86
21	Антарктида — уникальный материк на Земле.		Географическое положение Антарктиды. Ледниковый покров и строение земной коры материка. Антарктические оазисы и птичьи базары. Полюс холода планеты. Шельфовые ледники и айсберги. Озоновая дыра. Освоение человеком Антарктиды. Научные станции. Научные исследования. Роль России в открытиях и исследованиях ледового континента.	§33 с.134 –136 читать; зад. 9 с.137 (п) https://m.edsoo.ru/8865bba8
22	Северные материки. Северная Америка. Географическое положение Англо-Саксонской Америки.		Географическое положение Северной Америки. Древнее оледенение. Меридианная атмосферная циркуляция. Кордильеры - большой климатический барьер. Большой каньон. Обилие озер.	§40-§41, заполнить таблицу
23	Северная Америка. Географическое положение Центральной Америка и Вест-Индии.		Географическое положение Вест-Индия: Большие и Малые Антильские острова. Перешеек между океанами и Панамский канал. Индейские цивилизации. Национальный парк «Долина смерти». Географическое положение: от Атлантики до Тихого океана. Меридиональная зональность. Золотые ворота. Силиконовая долина. Великие равнины - прерии. «Пшеничный пояс». Национальные парки. Основные объекты природного и культурного наследия человечества.	§ 42, § 43 составить таблицу https://m.edsoo.ru/8865c4d6

24	Северная Америка. Население. Политическая карта.		Политическая карта региона. США и Канада - высокоразвитые страны. Аборигены и иммигранты (эскимосы, индейцы, англо - и франко-канадцы) Индейские цивилизации. Основные объекты природного и культурного наследия человечества	§40-§43, составить кроссворд https://m.edsoo.ru/8865ca6c
25	Евразия. Географическое положение.		Географическое положение Евразии. Платформы: геосенкциальные области. Влияние древнего оледенения на рельеф материка. Многолетняя мерзлота. Линия перемены дат. Лиманы. Тихоокеанское огненное кольцо. Барьерный эффект гор на окраинах и континентальность климата в центре.	§ 45, вопрос 9(п), § 46- пересказ
26	Евразия. Население. Политическая карта Европы.	Виртуальные экскурсии по известным музеям изобразительных искусств	Политическая карта Европы. Этнический состав. Высокая плотность населения. Европейский Союз. Субрегионы Европы. Северная Европа. Национальные парки. Горные курорты. Рекреации. Альпийская складчатость. Молочное животноводство. Основные объекты природного и культурного наследия человечества.	§47- 49, составить таблицу §50- 52, составить 3 вопроса https://m.edsoo.ru/8865bfb8
27	Евразия. Население. Политическая карта Азии.		Политическая карта Азии. Этнокультурная специфика региона. Специализация региона. «Рисовая цивилизация». Вади. Оазисы. Пустыни. Ислам. Монокультурное хозяйство. Древняя история и памятники архитектуры: Хорезм, Бухара, Самарканд. Котел кочевых народов. Лессовые плато и ветровая эрозия. Основные объекты природного и культурного наследия человечества.	§53- §57, туристический маршрут. Подготовиться к к/р https://m.edsoo.ru/8865cbac
28	Контрольная работа по теме «Южные материка», «Северные материка»			
29	Влияние закономерностей географической оболочки на жизнь и деятельность людей.		Зональные и аazonальные факторы Земли. Широтная и меридианная смена природных зон. Природные зоны Земли. Влияние закономерностей географической оболочки на жизнь и деятельность людей.	§20 , составить таблицу https://m.edsoo.ru/8865d4b2
30	Развитие природоохранной деятельности на современном этапе		Международный союз охраны природы, Международная гидрографическая организация, ЮНЕСКО и др.)	Подготовить сообщения https://m.edsoo.ru/8865d7fa
31	Глобальные проблемы человечества	Внеклассное мероприятие «Экологический Суд»	Глобальные проблемы человечества: экологическая, сырьевая, энергетическая, преодоления отсталости стран, продовольственная — и международные усилия по их преодолению. Программа ООН и цели устойчивого развития.	Составить вопросы по конспекту https://m.edsoo.ru/8865d962
32	Всемирное наследие ЮНЕСКО: природные и культурные объекты.		Объекты природного и культурного Всемирного наследия ЮНЕСКО	Составить кроссворд.
33	Итоговая контрольная работа			
34	Анализ контрольной работы. Обобщающий урок.			

**Тематическое планирование
8 класс**

№ урока	Тема урока	Воспитательный потенциал урока	Понятия	Домашнее задание электронные (цифровые) образовательные ресурсы
Раздел 1. Географическое пространство России - 7 тем				
1	История освоения и заселения территории современной России в XI—XIX вв. Русские первопроходцы.		Этапы истории формирования и изучения территории России Русские первопроходцы — Ермак, И. Москвитин, С. Дежнёв, В. Беринг, В. Поярков, Е. Хабаров, С. Крашенинников.	§4-5, заполнить таблицу https://m.edsoo.ru/8865dc28
2	Изменения внешних границ России в XX в. Воссоединение Крыма с Россией.		Изменения внешних границ. России в XX в. Воссоединение Крыма с Россией.	Составить вопросы по конспекту https://m.edsoo.ru/8865e088
3	Государственная территория России. Входная контрольная работа.		Территориальные воды. Государственная граница России. Морские и сухопутные границы, воздушное пространство, континентальный шельф и исключительная экономическая зона Российской Федерации.	Составить вопросы по конспекту https://m.edsoo.ru/8865e254
4	Географическое положение России	Конкурс кроссвордистов	Географическое положение России. Виды географического положения Крайние точки России. Площадь России. Государственные границы России. Страны-соседи России. Ближнее и дальнее зарубежье. Моря, омывающие территорию России.	§1-2, стр. 7 -вопросы 2-6 https://m.edsoo.ru/8865e506
5	Россия на карте часовых поясов мира. Анализ контрольной работы		Часовые пояса, часовые зоны, местное солнечное время, поясное время, декретное время, летнее время, линия перемены дат Карта часовых зон России. Местное, поясное и зональное время: роль в хозяйстве и жизни людей.	§3, стр.13 вопросы 2-5 https://m.edsoo.ru/8865e876
6	Административно территориальное устройство России.		Федеративное устройство России. Субъекты Российской Федерации, их равноправие и разнообразие. Основные виды субъектов Российской Федерации. Федеральные округа.	§4, пересказ https://m.edsoo.ru/8865ed94
7	Районирование территории		Районирование Виды районирования территории. Географический район. Административно-территориальное деление Макрорегионы России: Западный (Европейская часть) и Восточный (Азиатская часть); их границы и состав. Крупные географические районы России: Европейский Север России и Северо-Запад России, Центральная Россия, Поволжье, Юг Европейской части России, Урал, Сибирь и Дальний Восток.	§ 5, заполнить таблицу https://m.edsoo.ru/8865f140
Раздел 2. Природа России - 21 тема				
8	Природно-ресурсный капитал и экологический потенциал России.		Природные условия и природные ресурсы. Классификации природных ресурсов. Природно-ресурсный капитал и экологический потенциал России. Принципы рационального природопользования и методы их реализации. Национальное богатство. Природные	§6, заполнить таблицу https://m.edsoo.ru/8865f5b4

			ресурсы. Всемирное природное и культурное наследие.	
9	Минеральные ресурсы страны и проблемы их рационального использования.		Минеральные ресурсы страны и проблемы их рационального использования. Основные ресурсные базы. Природные ресурсы суши и морей, омывающих Россию	§6, заполнить таблицу https://m.edsoo.ru/8865f6e0
10	Основные формы рельефа и особенности их распространения на территории России		Основные этапы формирования земной коры на территории России. Геологическое летоисчисление, геохронологическая таблица, эры — архейская, протерозойская, палеозойская, мезозойская, кайнозойская, эпохи складчатости, геологическая карта. платформа, геосинклиналь, щит, плита, тектоническая структура, связь рельефа с тектоническим строением территории. Геосинклинали. Щиты. Плиты Моренный холм. Бараньи лбы. Бархан. Дюна.	§16 -§17, составить таблицу https://m.edsoo.ru/8865fcf8
11	Влияние внутренних и внешних процессов на формирование рельефа		Выветривание — физическое, химическое, органическое; деятельность ветра, текучих вод, ледника; влияние многолетней мерзлоты. Минеральные ресурсы. Природные ресурсы. Стихийные природные явления Опасные геологические природные явления и их распространение по территории России. Изменение рельефа под влиянием деятельности человека. Антропогенные формы рельефа	§18- 20, заполнить таблицу https://m.edsoo.ru/8865ff6e
12	Особенности рельефа своего края.		Рельеф республики: возвышенности, низменности, речные террасы, дюны, пуги. Полезные ископаемые, месторождения торфа, каменного угля, строительных материалов, нефти на территории, проблемы добычи и разведки нефти.	Н.Т.Козлова «География Удмуртии», Стр. 18 – 26, работа с контурной картой
13	Факторы, определяющие климат России	Месячник общественно-научных предметов	Солнечная радиация. Суммарная солнечная радиация. Радиационный баланс. Годовая амплитуда температур воздуха. Воздушные массы. Испарение, испаряемость, коэффициент увлажнения. Атмосферный фронт, циклон, антициклон. Тропические циклоны. Карты погоды.	§21-22, пересказ https://m.edsoo.ru/88660554
14	Климатические пояса и типы климатов России, их характеристики.		Географическое положение. Зональность климата. Комфортность климата. Агроклиматические ресурсы. Коэффициент увлажнения. Влияние на климат России её географического положения, зональность климата, распределение температуры воздуха и осадков Способы адаптации человека к разнообразным климатическим условиям на территории страны. Опасные и неблагоприятные метеорологические явления. Наблюдаемые климатические изменения на территории. России и их возможные следствия.	§23-24, стр. 95, вопросы 1-3, §25, стр. 103, вопросы 1-5.
15	Особенности климата своего края.	Географическая викторина «Веселая география»	Перемещение воздушных масс над территорией УР. Распределение осадков, температуры по временам года. Территориальные различия в распределении основных показателей	Н.Т.Козлова «География Удмуртии», Стр.27 – 38, ответы на

			климата. Характерные особенности климата, опасные явления, источники загрязнения, мероприятия по охране атмосферы	вопросы 4,5 стр.38
16	Контрольная работа за 1 полугодие.			
17	Моря России.		Моря как аквальные ПК. Особенности российских морей, моря бассейнов Атлантического, Тихого, Северного Ледовитого океанов; ресурсы морей и их использование человеком, экологические проблемы морей.	§26-27, стр. 107, ответить на вопросы.1-3 https://m.edsoo.ru/88661184
18	Внутренние воды и водные ресурсы. Анализ контрольной работы.		Реки России. Распределение рек по бассейнам океанов. Главные речные системы России. Опасные гидрологические природные явления и их распространение по территории России. Расход воды, годовой сток, падение реки, уклон реки. Озёра. Типы озер: ледниковые, тектонические, вулканические. Болота, верховые и низинные болота. Под земные воды, артезианский бассейн, ледники. Торговые пути. Единая глубоководная система. Каналы. Морские пути. Морские порты. <u>Водные ресурсы Удмуртии</u> : реки, типы озер, искусственные водоемы, их краткая характеристика, подземные воды, родники Удмуртии. Использование водных объектов в хозяйстве, экологические проблемы и мероприятия по охране водных объектов Удмуртии. Экологические проблемы.	§28-30, пересказ, составить Экологический коллаж «Родники Удмуртии» https://m.edsoo.ru/886612d8
19	Почва — особый компонент природы.	Всероссийский урок «Экология и энергосбережение»	Строение почвы (почвенный профиль), почвенный горизонт, механический состав и структура почвы, типы почв в России. Почвообразующие факторы. Почвенные ресурсы России. Изменение почв различных природных зон в ходе их хозяйственного использования. Меры по сохранению плодородия почв: мелиорация земель, борьба с эрозией почв и их загрязнением.	§31, пересказ https://m.edsoo.ru/88661b48
20	Богатство растительного и животного мира России: видовое разнообразие, факторы, его определяющие		Национальное богатство. Природные ресурсы. Всемирное природное и культурное наследие. Особенности растительного и животного мира различных природно-хозяйственных зон России.	§6, составить таблицу https://m.edsoo.ru/88661f3a
21	Природно-хозяйственные зоны России. Арктическая пустыня, тундра, лесотундра.		Зона арктических пустынь, зона тундры, зона лесотундры.	§32, заполнить таблицу https://m.edsoo.ru/886622d2
22	Природно-хозяйственные зоны России. Тайга.		Лесные зоны — зона тайги.	§33, заполнить таблицу https://m.edsoo.ru/88662462
23	Природно-хозяйственные зоны России. Смешанные и широколиственные леса.		Лесные зоны — зоны смешанных и широколиственных лесов. <u>Растительный и животный мир Удмуртии</u> : основные породы деревьев и кустарников, сорные и лекарственные растения, хозяйственное использование растительного покрова. Охотничье-промысловые, пушные животные, связанные с водоемами, зимующие птицы, ценные и промысловые рыбы, рыбозаповедение.	§33, заполнить таблицу составить кроссворд «Растения и животные Удмуртии» https://m.edsoo.ru/886625ac
24	Природно-хозяйственные зоны России. Степи и лесостепи.		Лесостепь. Степь. Черноземные почвы.	§34, заполнить таблицу https://m.edsoo.ru/886626ce

25	Природно-хозяйственные зоны России. Пустыни и полупустыни.		Полупустыня, пустыня, оазис.	§35, заполнить таблицу https://m.edsoo.ru/88662868
26	Высотная поясность в горах на территории России.		Субтропики, высотная поясность.	§36-37, заполнить таблицу https://m.edsoo.ru/886629bc
27	Природные ресурсы природно-хозяйственных зон и их использование, экологические проблемы.		Природные ресурсы природно-хозяйственных зон и их использование, экологические проблемы. Прогнозируемые последствия изменений климата для разных природно-хозяйственных зон на территории России. <u>Экология Удмуртии, важнейшие экологические проблемы</u> , основные источники загрязнения. Памятники природы Удмуртии и проблемы их сохранения, мероприятия, направленные на улучшение состояния природной среды.	Подготовить сообщение «Экологические проблемы Удмуртской республики»
28	Особо охраняемые природные территории России и своего края.	Виртуальные экскурсии «прогулки по родному городу»	Особо охраняемые природные территории России и Удмуртии. Основные породы деревьев и кустарников Удмуртии, сорные и лекарственные растения, хозяйственное использование растительного покрова, дикорастущие съедобные и лекарственные растения, занесенные в Красную книгу. Охотничье-промысловые, пушные животные, связанные с водоемами, зимующие птицы, ценные и промысловые рыбы, рыбозаведение, заказники, охрана животного мира Удмуртской республики. Рекреационные ресурсы. Санаторно-курортный вид рекреации (минеральные воды, лечебный торф), национальный парк «Нечкинский», «Усть-Бельск», туристические маршруты, охотничьи и рыболовные угодья, памятники природы. Чекерил – горнолыжный курорт.	Составить экскурсионный маршрут по рекреационным ресурсам Удмуртии (по выбору) https://m.edsoo.ru/88663182
Раздел 3. Население России - 7 тем				
29	Динамика численности населения России в XX—XXI вв. и факторы определяющие ее.	День народного единства. Презентация «Население России, численность, динамика, статистика»	Численность населения, естественный прирост населения, рождаемость, смертность, общий прирост населения, темпы роста численности населения, демографический кризис, демографические потери, демографические проблемы и их решение. Перепись населения. Геодемографическое положение России. Основные меры современной демографической политики государства.	§7, стр.31 вопросы 2-5 https://m.edsoo.ru/88663358
30	Миграции населения. Города и сельские поселения.		Миграции населения. Причины миграции. Виды миграций. Миграции (механическое движение населения). Внешние и внутренние миграции. Эмиграция и иммиграция. Миграционный прирост населения. Государственная миграционная политика Российской Федерации. Различные варианты прогнозов изменения численности населения России. Городские и сельские поселения, урбанизация, городская агломерация. Поселок городского типа. Географические особенности размещения населения. Основная полоса расселения. Плотность населения. Виды городских и сельских населённых пунктов.	§13-14, составить развернутый план https://m.edsoo.ru/886635c4

31	Россия - многонациональное государство. География религий.	Викторина «Народные промыслы»	Многонациональность как специфический фактор формирования и развития России. Языковая классификация народов России. Крупнейшие народы России и их расселение. Этнос. Титульные этносы. Православие. Ислам. Буддизм. Зона очагового заселения. Зона сплошного заселения. Главная полоса расселения Объекты Всемирного культурного наследия ЮНЕСКО на территории России.	§11-12, составить кроссворд https://m.edsoo.ru/88663a60
32	Половой и возрастной состав населения России. Итоговая контрольная работа		Возрастной состав населения. Половозрастной состав населения. Половозрастная пирамида. Демографическая нагрузка. Демографический кризис. Воспроизводство населения. Естественный прирост. Типы воспроизводства: архетип, традиционный и современный. Демографическая ситуация. Средняя прогнозируемая (ожидаемая) продолжительность жизни мужского и женского населения России.	§8-10, стр. 35 ответить на вопросы.1-3; Выучить термины. https://m.edsoo.ru/88664014
33	Понятие человеческого капитала. Трудовые ресурсы, рабочая сила.		Человеческий капитал. Рынок труда, трудоспособный возраст, трудовые ресурсы, рабочая сила, экономически активное население, качество населения, безработица, география безработицы, человеческий капитал. ИЧР.	§15, пересказ https://m.edsoo.ru/8866450a
34	Анализ контрольной работы. Обобщающий урок.	Внеклассное мероприятие «Экологический суд»		

Тематическое планирование 9 класс

№ урока	Тема урока	Воспитательный потенциал урока	Понятия	Домашнее задание электронные (цифровые) образовательные ресурсы
Раздел 1. Хозяйство России - 10 тем				
1	Состав хозяйства: важнейшие межотраслевые комплексы и отрасли.		Хозяйство (экономика); отрасль хозяйства; секторы экономики. Отраслевая, функциональная и территориальная структура хозяйства. Экономико-географическое положение, состав хозяйства, факторы и условия размещения производства, специализация и кооперирование, отрасль хозяйства, межотраслевой комплекс, сектор экономики, ВВП, ВРП, ИЧР Экономические карты.	Учебник География 8 класс §38, стр.157 ответить на вопросы. 1-2 https://m.edsoo.ru/886647f8
2	Общие особенности географии хозяйства. Входная контрольная работа.		Экономико-географическое положение, состав хозяйства, отраслевая, функциональная и территориальная структура, факторы и условия размещения производства, специализация и кооперирование, отрасль хозяйства, межотраслевой комплекс, сектор экономики, территория опережающего развития. Национальная экономика, структура экономики России. Территория	§39-40, стр. 161 ответить на вопросы 1-4. https://m.edsoo.ru/8866497e

			опережающего развития, природно-ресурсный потенциал, себестоимость и рентабельность производства. ВВП, ВРП, ИЧР Зона хозяйственного освоения. (Арктическая зона и зона Севера) «Стратегия пространственного развития Российской Федерации на период до 2025 года». ВВП, ВРП, ИЧР Геостратегические территории. Производственный капитал. Экономические карты.	
3	Топливо-энергетический комплекс. Состав, место и значение в хозяйстве.		Топливо-энергетический комплекс (ТЭК), топливо-энергетический баланс, межотраслевой комплекс, угольная промышленность. Угольные бассейны. Нефтяная промышленность, факторы размещения. Нефтепроводы. Газовая промышленность. Экологические проблемы.	§41-43, заполнить таблицу https://m.edsoo.ru/8866505e
4	Электроэнергетика. Место России в мировом производстве электроэнергии.		Электроэнергетика. Энергосистема. Типы электростанций (атомные, тепловые, гидроэлектростанции, электростанции, использующие возобновляемые источники энергии (ВИЭ)). Энергосистема Экологические проблемы. Основные положения «Энергетической стратегии России на период до 2035 года».	§44, стр.179 ответить на вопросы 1-5 https://m.edsoo.ru/8866541e
5	Металлургический комплекс. Состав, место и значение в хозяйстве.		Металлургический комплекс. Чёрная металлургия. Металлургические комбинаты. Факторы размещения. Цветная металлургия. Предельная металлургия. Основные районы и центры. Металлургические базы России. Экологические проблемы. Основные положения «Стратегии развития чёрной и цветной металлургии России до 2030 года».	§45-46, заполнить таблицу https://m.edsoo.ru/88665720
6	Машиностроительный комплекс. Состав, место и значение в хозяйстве.	Конкурс кроссвордистов	Машиностроение. Машиностроительный комплекс. Отрасли машиностроения. Факторы размещения машиностроения. Специализация, кооперирование. Основные районы и центры. Роль машиностроения в реализации целей политики импортозамещения. Машиностроение и охрана окружающей среды. Перспективы развития машиностроения России. Основные положения документов, определяющих стратегию развития отраслей машиностроительного комплекса. Экологические проблемы.	§47, стр. 191, ответить на вопросы 2-6 https://m.edsoo.ru/88665bbc
7	Химическая промышленность. Лесопромышленный комплекс. Состав, место и значение в хозяйстве.		Химическая промышленность, горно-химическая отрасль, химико-лесной комплекс основная химия, химия органического синтеза. Факторы размещения. География важнейших подотраслей Экологические проблемы. Основные положения «Стратегии развития химического и нефтехимического комплекса на период до 2030 года». Лесопромышленный комплекс, лесная и деревообрабатывающая промышленность Лесозаготовка. Механическая обработка древесины. Целлюлозно-бумажная промышленность. Факторы размещения. География важнейших отраслей. Экологические проблемы. Проблемы и перспективы	§48-49, заполнить таблицу https://m.edsoo.ru/886660b2

			развития. Основные положения «Стратегии развития лесного комплекса Российской Федерации до 2030 года».	
8	Агропромышленный комплекс. Состав, место и значение в хозяйстве.	Конкурс плакатов «Земля у нас одна, другой не будет никогда», посвященный Всемирному дню Земли.	Агропромышленный комплекс, состав АПК, взаимосвязь отраслей АПК, проблемы АПК, АПК своего района. Земельные, почвенные и агроклиматические ресурсы. Сельское хозяйство, растениеводство, сельскохозяйственные угодья, зерновые и технические культуры. Животноводство. Отрасли животноводства. Размещение главных районов и производства основных видов сельскохозяйственной продукции; Сельское хозяйство и окружающая среда. Пищевая промышленность. Состав, место и значение в хозяйстве. Факторы размещения предприятий. География важнейших отраслей. Лёгкая промышленность. Состав, место и значение в хозяйстве. Факторы размещения предприятий. География важнейших отраслей Экологические проблемы. «Стратегия развития агропромышленного и рыбохозяйственного комплексов Российской Федерации на период до 2030 года». Особенности АПК своего края.	§50-52, заполнить таблицу https://m.edsoo.ru/88666a80
9	Инфраструктурный комплекс. Состав, место и значение в хозяйстве.	Географическая викторина «Веселая география»	Инфраструктурный комплекс. Инфраструктура. Состав: транспорт, информационная инфраструктура; сфера обслуживания, рекреационное хозяйство Транспорт: железнодорожный, автомобильный, трубопроводный. Грузооборот, пассажирооборот. Транспорт: речной, морской, авиационный. Транспортный узел; транспортная магистраль, транспортная система. Социальная инфраструктура. Сфера обслуживания. Территориальная структура сферы услуг. Информация и связь. Информационная инфраструктура. Информационное пространство. Достоверность и качество информации. Информационная безопасность. Транспорт и охрана окружающей среды. Рекреационное хозяйство. Особенности сферы обслуживания своего края. Проблемы и перспективы развития комплекса. «Стратегия развития транспорта России на период до 2030 года, Федеральный проект «Информационная инфраструктура».	§53-57, составить кроссворд https://m.edsoo.ru/886672e6
10	Государственная политика как фактор размещения производства.		Территории опережающего развития (ТОР), Арктическая зона и зону Севера; «кластеры», особые экономические зоны, Особые экономические зоны (ОЭЗ). «Стратегия пространственного развития Российской Федерации до 2025 года»: основные положения. Факторы, ограничивающие развитие хозяйства. Государственные документы, отражающие вопросы экологической безопасности Российской Федерации (на момент изучения темы) и государственные меры по переходу России к модели устойчивого развития.	Составить вопросы по конспекту https://m.edsoo.ru/88667f84
11	Контрольная работа по теме:			

	«Хозяйство России»			
Раздел 1. Регионы России -22 темы				
12	Географические особенности Европейского Севера России. Географическое положение. Особенности природно-ресурсного потенциала.	Викторина «Народные промыслы России»	ЭГП, состав и соседи, население района. Роль моря в развитии района. Крупнейшие города – порты Архангельск, Мурманск. Древние русские города	§24, ответить на вопросы вопросы 2-5 https://m.edsoo.ru/886681e6
13	Географические особенности Европейского Севера России. Особенности населения и хозяйства.		Население Европейского Севера. Деревянная архитектура, художественные промыслы. Отрасли специализации Европейского Севера. Экологические проблемы и перспективы развития.	§25-27, заполнение таблицы стр. 111.
14	Географические особенности Северо-Запада России. Географическое положение. Особенности природно-ресурсного потенциала.	Месячник общественно-научных предметов	Географическое положение регионов: тектоническая структура, тип климата, природные зоны, крупные реки, полезные ископаемые, крупные города. Калининградская область – российский анклав. ЭГП, природные условия. Экологические проблемы и перспективы развития.	§19-20, стр.86 ответы на вопросы 2-5 https://m.edsoo.ru/88668416
15	Географические особенности Северо-Запада России. Особенности населения и хозяйства.	Виртуальные экскурсии по известным музеям изобразительных искусств	Санкт – Петербург– вторая столица России. Значение в экономике, науке и культуре страны. Музеи Санкт – Петербурга и дворцово-парковые ансамбли его пригородов. Хозяйство. Особенности развития хозяйства. Отрасли специализации. Городская агломерация. Миграции. Экологические проблемы и перспективы развития.	§21-22, заполнение таблицы стр. 95 https://m.edsoo.ru/8866852e
16	Географические особенности Центральной России. Географическое положение. Особенности природно-ресурсного потенциала.		Экономико-географическое положение. Состав Центральной России. Принадлежность к федеральному округу. Субъекты, входящие в состав Центральной России. Административный центр. Народные промыслы	§11-12, заполнение таблицы стр. 55 https://m.edsoo.ru/886687e0
17	Географические особенности Центральной России. Особенности населения и хозяйства.	День народного единства.	Географический рисунок Центральной России. Проблемы сельской местности Отрасли специализации. Роль Москвы и Подмосковья в политике, экономике и культуре России. Экологические проблемы и перспективы развития.	§13, ответы на вопросы стр.64, §17-18, тезисный план https://m.edsoo.ru/88668c4a
18	Географические особенности Поволжья. Географическое положение. Особенности природно-ресурсного потенциала.		Пространство Поволжья. Особенности природы. Волга – главная хозяйственная ось района. Этническое разнообразие и взаимодействие народов Поволжья.	§32-33, стр.133 ответить на вопрос.2 https://m.edsoo.ru/88668d80
19	Географические особенности Поволжья. Особенности населения и хозяйства.		Влияние природных условий на сельское хозяйство. География важнейших отраслей хозяйства. Этнический состав. Экологические проблемы и перспективы развития.	§34-35, стр. 142, заполнить таблицу https://m.edsoo.ru/88668e98
20	Географические особенности Юга европейской части России. Особенности природно-ресурсного потенциала.		ЭГП, состав и соседи района. Этнический состав. Особенности природы. Кавказские Минеральные воды и города-курорты. Черноморское побережье Кавказа – зона рекреации	§28-29, стр. 122, вопросы 2-4, стр.126 заполнить таблицу https://m.edsoo.ru/88668fb0

21	Географические особенности Юга европейской части России. Особенности населения и хозяйства	Презентация «Население России, численность, динамика, статистика»	АПК – главное направление специализации района. Рекреационная зона. Отрасли специализации. Экологические проблемы и перспективы развития.	§30-31, стр. 129 вопросы 1-5 https://m.edsoo.ru/88669226
22	Географические особенности Урала. Особенности природно-ресурсного потенциала.		Состав и соседи района. Особенности природы. Численность. Национальный состав, специфика расселения, быт, занятия. Крупные города: Екатеринбург, Челябинск, Уфа, Пермь, Ижевск. Экологические проблемы и перспективы развития.	§36-37, составить кроссворд https://m.edsoo.ru/886695b4
23	Географические особенности Урала. Особенности населения и хозяйства.		Урал – старейший горнопромышленный район России. Роль Урала в создании «атомного щита» Отрасли специализации и основные центры. Источники загрязнения окружающей среды. Экологические проблемы и перспективы развития.	§38-39, стр.161 заполнить таблицу https://m.edsoo.ru/886696ea
24	Географические особенности географических районов. Сибирь. Географическое положение.		ЭГП, особенности природы. Особенности речной сети. Многолетняя мерзлота.	§40-42, стр.168 ответить на вопросы 2-5 https://m.edsoo.ru/88669938
25	Сибирь. Особенности природно-ресурсного потенциала.		Оценка природных условий и ресурсов. Озеро Байкал – объект Всемирного природного наследия. БАМ.	§44-45, стр.183 ответить на вопросы 2-5 https://m.edsoo.ru/88669a6e
26	Сибирь. Особенности населения.		Национальный состав, специфика расселения, быт, занятия. Крупные города.	§40-42, заполнить таблицу https://m.edsoo.ru/88669cb2
27	Сибирь Особенности хозяйства.		География отраслей хозяйства. Отрасли специализации и крупные центры. Природные ресурсы. Экологические проблемы и перспективы развития.	§43, заполнить таблицу стр.179 https://m.edsoo.ru/88669cb2
28	Географические особенности географических районов. Дальний Восток. Географическое положение.		Состав и соседи района. Геологическая «молодость» района. Уникальный природный комплекс. Исследователи ДВ.	§46-48, тезисный план https://m.edsoo.ru/8866a2a2
29	Дальний Восток. Особенности природно-ресурсного потенциала.		Хозяйственный потенциал Дальнего Востока. Основные отрасли специализации. Значение морского транспорта	§46-48, заполнить таблицу https://m.edsoo.ru/8866a3f6
30	Дальний Восток. Особенности населения.		Национальный состав, специфика расселения, быт, занятия. Крупные города.	§49-50, стр.203 ответить на вопросы 1-4 https://m.edsoo.ru/8866a59a
31	Дальний Восток. Особенности хозяйства.		Крупные промышленные центры. Отрасли специализации. Экологические проблемы и перспективы развития.	§49-50, заполнить таблицу https://m.edsoo.ru/8866a73e
32	Федеральные и региональные целевые программы.	Внеклассное мероприятие «Экологический суд»	Федеральные и региональные целевые программы. Государственная программа Российской Федерации «Социально-экономическое развитие Арктической зоны Российской Федерации»	§1-50. Подготовиться к контрольной работе https://m.edsoo.ru/8866acf2
33	Итоговая контрольная работа			
Раздел 3 Россия в современном мире - 1 тема				
34	Россия в системе международного географического разделения труда	Круглый стол «Конфликты»	Место России среди стран мира. Международное географическое разделение труда. Соседи России и взаимоотношения с ними.	§51-54, заполнить таблицу https://m.edsoo.ru/8866b184

			Экономические, политические и культурные связи России. Внешние экономические связи. Объекты мирового природного и культурного наследия в России. Россия в составе международных экономических и политических организаций. Взаимосвязи России с другими странами мира. Россия и страны СНГ. ЕАЭС. Значение для мировой цивилизации географического пространства России как комплекса природных, культурных, и экономических ценностей.	
--	--	--	---	--

VII. Учебно-методическое обеспечение образовательного процесса

Обязательные учебные материалы для обучающихся

1. География, 7 класс/ Алексеев А.И., Николина В.В., Липкина Е.К. и другие, Акционерное общество «Издательство «Просвещение», 2019
2. География, 8 класс/ Алексеев А.И., Николина В.В., Липкина Е.К. и другие, Акционерное общество «Издательство «Просвещение», 2020
3. География, 9 класс/ Алексеев А.И., Низовцев В.А., Николина В.В., Акционерное общество «Издательство «Просвещение», 2020

Методические материалы для учителя

1. География. 7 класс: учебник для общеобразовательных учреждений / (А.И. Алексеев, Е.К. Липкина, В. В. Николина и др.). М.: Просвещение. – (Полярная звезда)
2. География. 8 класс: учебник для общеобразовательных учреждений / (А.И. Алексеев, Е.К. Липкина, В. В. Николина и др.). М.: Просвещение. – (Полярная звезда)
3. География. 9 класс: учебник для общеобразовательных учреждений / (А.И. Алексеев и др.). М.: Просвещение. – (Полярная звезда)
4. Гусева Е.Е. География. «Конструктор» текущего контроля. 9 класс (пособие для учителя)
5. Николина В.В.. География. Поурочные разработки. 5-9 класс (пособие для учителя)
6. Сиротин В.И. Практические и самостоятельные работы учащихся по географии.

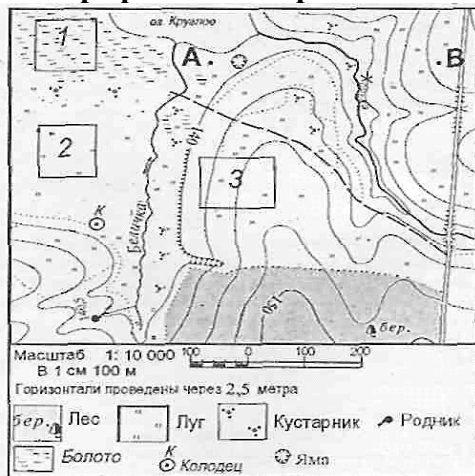
Цифровые образовательные ресурсы и ресурсы сети интернет

1. Видеоуроки по географии 5-9 класс <https://videouroki.net/video/geografiya/5-class/>
2. Занимательная география. 5-9 класс <https://videouroki.net/projects/3/index.php?id=zgeo5-6&utm>
3. Интерактивные уроки по географии для 1–9 классов <https://education.yandex.ru/geo/lessons/>
4. Карты <https://www.geomania.net/world/>
5. Образовательная платформа ЛЕКТА. Интерактивная тетрадь. <https://hw.lecta.ru/homework/new/840>
6. Презентации к урокам <https://www.geomania.net/5-class/>
7. Российская электронная школа <https://resh.edu.ru/subject/4/5/>
8. Тесты, опросы, кроссворды <https://app.onlinetestpad.com/tests>
9. Фильмы <https://www.geomania.net/video-5/>
10. ЯКласс <https://www.yaclass.ru/p/geografiya#program-5-9klass>
11. Яндекс. Репетитор <https://yandex.ru/tutor/uroki/klass-5/geografiya/>
12. <http://www.school.edu.ru/>- Российский общеобразовательный портал;
13. <http://www.schoolbase.ru/>- Школы России;
14. <http://www.it-n.ru/>- Сеть творческих учителей

Контрольно-измерительные материалы
7 класс

Урок 3 Входная контрольная работа

Задания 1 и 2 выполняются с использованием приведенного ниже фрагмента топографической карты



1. Определите по карте расстояние на местности по прямой от родника до колодца.

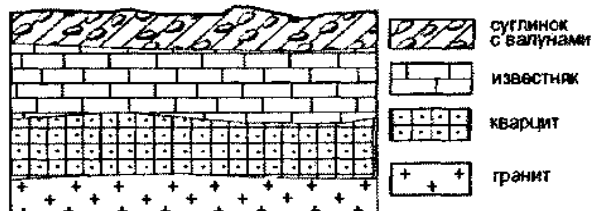
Полученный результат округлите до десятков метров. Ответ запишите цифрами. _____ м

2. Определите по карте, в каком направлении от колодца находится родник. Ответ: _____

3. На карте какого масштаба можно показать территорию с наибольшими подробностями?

- 1) 1: 100 000; 2) 1: 500 000; 3) 1: 50 000; 4) 1: 20 000.

4. Во время экскурсии учащиеся сделали схематическую зарисовку залегания горных пород на обрыве в карьере.



Расположите показанные на рисунке слои горных пород в порядке увеличения их возраста (от самого молодого до самого древнего).

Запишите цифры, которыми обозначены слои горных пород, в правильной последовательности.

- 1) известняк; 2) суглинок с валунами; 3) кварцит.

5. Используя атлас, определите, для какой из перечисленных стран цунами представляют наибольшую опасность.

- 1) Боливия; 2) Монголия; 3) Финляндия; 4) Япония.

6. Материк, омываемый водами 4 океанов

- 1) Евразия 2) Северная Америка 3) Африка 4) Южная Америка

7. Внутреннее море

- 1) Аравийское_2) Черное_3) Берингово 4) Карское

8. Установите соответствие:

- | | |
|----------------|------------------------------------|
| 1) Земная кора | А) Толщина от 5 до 80 км |
| 2) Мантия | Б) Основной элемент состава-железо |
| 3) Ядро | В) Толщина примерно до 2900 км |

9. Установите соответствие:

- 1) углубление, в котором протекает вода А) бассейн

- 2) территория, с которой вода стекает в реку
- 3) главная река со всеми притоками
- 4) начало реки

- Б) русло
- В) исток
- Г) речная система

10. Определите, какая из точек, имеющих следующие географические координаты, находится на острове?

1)	48° с.ш. 52° в.д.
2)	40° с.ш. 44° в.д.
3)	52° с.ш. 36° в.д.
4)	16° ю.ш. 48° з.д.

11. В декабре 2006 г у берегов острова Суматра, в точке с координатами 2° с.ш. 98° в.д. произошло землетрясение с магнитудой 8, за которым последовала серия повторных подземных толчков. Волна, образовавшаяся после землетрясения, обрушилась на рыбацкий посёлок на острове Суматра, разрушив сотни жилых домов.

У берегов какой страны произошло землетрясение, описанное в тексте?

Ответы

1	2	3	4	5	6	7	8	9	10	11
200	ю	4	2	4	1	2	1-а	1-г	4	Индонезия
210			1				2-в	2-а		
220			3				3-б	3-в		
								4-б		

Критерии оценивания

Если ученик правильно отвечает на 50—70% вопросов, то получает оценку «3», 70—90% правильных ответов — «4», 90—100% правильных ответов — «5».

Урок 14 Контрольная работа за 1 полугодие

Тема. Главные закономерности природы Земли. Человечество на Земле.

1. Довольно тонкий слой, где земные оболочки взаимодействуют активнее всего называют географической оболочкой. Установи соответствие между оболочками Земли и компонентами природы. (4 б)

Оболочки Земли

Компоненты природы

- А) Атмосфера
- Б) Гидросфера
- В) Литосфера
- Г) Биосфера

1. Растения
2. Погода
3. Болото
4. Рельеф
5. Рыбы
6. Температура воздуха
7. Океан
8. Равнина

2. Заполни схему «Гипотеза дрейфа материков» (4 б)



- А) Лавразия
- Б) Евразия
- В) Гондвана
- Г) Африка

3. Используя карты атласа, определи, какие географические объекты расположены на границах литосферных плит (может быть несколько вариантов ответа): (2б)

- А) Уральские горы Б) Красное море В) остров Мадагаскар Г) горы Гималаи

4. Большая часть поверхности земного шара занята Мировым океаном (71 %). На карте изображён _____ океан. (1б)



- А) Тихий
- Б) Атлантический
- В) Индийский

5. Части света — исторически сложившиеся регионы Земли, включающие материки или их крупные части вместе с близлежащими островами. Какая часть света состоит из двух материков? (1 б)

- А) Антарктида; Б) Австралия В) Америка

6. На формирование рельефа влияют как внутренние, так внешние процессы. Установите соответствие: (4 б)

Процессы рельефообразования	Формы рельефа
1. Внешние	А) глубоководные желоба
2. Внутренние	Б) горные хребты
	В) речные долины
	Г) барханы

7. Какой способ добычи полезных ископаемых более дешёвый и при этом наносит больший вред природе? (1 б)

- А) Закрытый способ (шахта); Б) Бурение скважин; В) Открытый способ (карьер)

8. Температура воздуха зависит от... (может быть несколько вариантов ответа) (2 б)

- А) деятельности человека Б) подстилающей поверхности
В) рельефа Г) движения литосферных плит

9. Мировой религией является

- А) Буддизм Б) Индуизм В) Конфуцианство Г) Синтоизм (1 б)

10. Выберите верный ответ. Самую большую численность населения имеет:

- А) Россия Б) США В) Китай Г) Индия (1 б)

11. Атмосферное давление — сила, с которой воздух давит на земную поверхность. Где на земной поверхности формируются пояса высокого давления?

(может быть несколько вариантов ответа)

(2 б)

- А) экваториальных широтах В) над Северным полярным кругом
Б) над Южным полюсом Г) над Северным полюсом

12. Ветер — поток воздуха, который движется параллельно земной поверхности. Установи соответствие (4 б)

Ветры	Характерные черты
1. Восточные	А) сезонные ветры, дважды в год меняющие своё направление на противоположное
2. Западные	Б) постоянные ветры, дующие от тропиков к экватору
3. Пассаты	В) постоянные ветры, дующие из тропиков в умеренные широты
4. Муссоны	Г) постоянные ветры, дующие от полярных областей в умеренные широты. В Северном полушарии они — северо-восточные ветры, в Южном — юго-восточные

13. Укажи основные климатообразующие факторы (может быть несколько вариантов ответа): (2 б)

- А) географическая широта В) деятельность живых организмов
Б) приливы и отливы Г) удалённость от океана

14. Мировой океан — единая непрерывная водная оболочка Земли, которая окружает материки и острова. Какие высказывания о Мировом океане являются верными (несколько вариантов ответа)? (2 б)

- А) Наименьшая солёность характерна для полярных широт
- Б) Гольфстрим — холодное течение
- В) Из-за вращения Земли течения в Северном полушарии отклоняются вправо, а в Южном — влево
- Г) Температура вод Мирового океана не изменяется с глубиной

15. Выберите верный ответ. Самую большую численность населения имеет:

- А) Россия Б) США В) Китай Г) Индия
- (1 б)

16. Мировой океан очень сильно загрязнён. Одна из основных причин загрязнения – это... (1 б)

- А) использование удобрений в сельском хозяйстве
- Б) выбросы опасных веществ промышленными предприятиями
- В) бытовые отходы
- Г) добыча и транспортировка нефти

17. Найдите правильную пару “страна – столица” (1 б)

- А) Греция – Скопье Б) Португалия – Лиссабон
- В) Мексика - Бразилиа Г) Канада - Монреаль

18. Что такое ритмичность в географической оболочке? Приведи примеры ритмов разной продолжительности (3б)

Ответы к контрольной работе за 1 полугодие

1 ВАРИАНТ
1. А-2,6; Б-3,7; В-4,8; Г-1,5
2. 1-В; 2-А; 3-Г; 4-Б
3. Б,Г
4. А
5. В
6. 1- В,Г; 2- А,Б
7. В
8. Б,В
9. А
10. А
11. Б,Г
12. 1-Г; 2-В; 3-Б; 4-А
13. А,Г
14. А,В
15. В
16. Г
17. Б
18. Ритмичность в географической оболочке, проявляется в постоянной смене природных процессов. Смена времен года, дня и ночи. Меняется активность живых организмов в течении суток, года.

Критерии оценивания

Зачётная работа содержит 17 заданий, различающихся формой и уровнем сложности.

Задание с выбором ответа №№4,5,7,10, 15 оценивается в 1 балл; №2 в 4 балла и №№3, 8, 11,13,14 – по 2 балла.

Задания на установление соответствий оцениваются в 4 балла – №№1,6,12.

Задание №9– решение задачи, оценивается в 2 балла.

Максимальный балл за задание с развернутым ответом №17 – 3 балла.

Максимальный балл за выполнение работы – 37. На основе баллов, выставленных за выполнение всех заданий зачетной работы, подсчитывается первичный балл, который переводится в отметку по пятибалльной шкале.

Схема перевода суммарного первичного балла за выполнение всех заданий зачетной работы в отметку по пятибалльной шкале

Первичный балл	34-37	28-33	18-27	17 и менее
Отметка	5	4	3	2

Урок 33 Итоговая контрольная работа

1. Какой из перечисленных материков пересекается экватором и омывается водами Тихого и Атлантического океанов?

А. Африка Б. Евразия В. Южная Америка Г. Северная Америка

2. Используя атлас, определите, для какой из перечисленных стран цунами представляет наибольшую опасность?

А. Боливия Б. Монголия В. Финляндия Г. Япония

3. На какой из перечисленных рек, наводнения происходят, как правило, в летнее время?

А. Днепр Б. Конго В. Темза Г. Янцзы

4. Какая территория характеризуется наибольшей плотностью населения?

А. Азия Б. Африка В. Европа Г. Австралия

5. По мнению многих ученых, расселение древних людей началось

А. Из Европы Б. Из Африки В. Из Южной Америки Г. Из Австралии

6. К коренным жителям Южной Америки относят

А. индейцев Б. мулатов В. метисов Г. самбо

7. На каком материке находится крупнейшая тропическая пустыня?

А. Евразия Б. Африка В. Северная Америка Г. Австралия

8. На каком материке расположен крупнейший водопад в мире?

А. Евразия Б. Африка В. Северная Америка Г. Южная Америка

9. Гигантская змея анаконда обитает в

А. Евразии Б. Южной Америке В. Северной Америке Г. Африке

10. Верны ли следующие утверждения об особенностях населения Австралии?

А. Около 85% населения материка проживает на расстоянии не более 80 км от побережья

Б. Около 50% коренного населения материка проживает в его центральной части

1. верно только А 2. верно только Б 3. оба ответа верны 4. оба ответа неверны

11. В какой части Антарктиды проходит горный складчатый пояс?

А. Северной Б. Южной В. Западной Г. Восточной

12. Верны ли следующие утверждения об особенностях природы Антарктиды?

А. Живые организмы наиболее распространены на прибрежных островах и антарктических оазисах.

Б. Жизнь крупных млекопитающих и птиц тесно связана с океаном

1. верно только А 2. верно только Б 3. оба ответа верны 4. оба ответа неверны

13.Какая из перечисленных проблем может быть решена только совместными усилиями всех стран и народов мира?

- А. нехватка пресной воды в странах Северной Африки
- Б. сокращение численности населения России
- В. быстрый и нерегулируемый рост населения планеты
- Г. загрязнение Азовского моря

14.Расположите материки в порядке убывания абсолютной высоты их самых высоких вершин

- А.Южная Америка Б.Африка В.Австралия

15.Установите соответствие между страной и ее характерной особенностью

<u>Страна</u>	<u>Особенность</u>
1.Бразилия	А) большую часть территории страны занимает пустыня
2.Индия	Б) вторая страна мира по численности населения
3.Египет	В) территория расположена в пяти климатических поясах
	Г) государственным языком является португальский

16. Определите океан по его краткому описанию.

Это самый древний и глубокий океан Земли. Он имеет самые теплые поверхностные воды. Здесь образуются самые высокие ветровые волны и самые разрушительные тропические ураганы.

17.Определите материк по его краткому описанию.

Это величайший материк Земли. Ему принадлежит около 2/3 суши планеты.

Материк отличается сильной изрезанностью береговой линии, особенно в его западной части. Огромные размеры и сложности строения земной коры создают неповторимые по разнообразию и контрастам природные условия.

Прочитайте текст и выполните задания 18-20

12 сентября у берегов Индонезии в точке с географическими координатами 3⁰с.ш и 98⁰ в.д. произошло землетрясение силой 8,4 балла по шкале Рихтера, за которым последовала серия подземных повторных толчков. Трехметровая волна обрушилась на поселок на острове Суматра. Волна разрушила сотни жилых домов, пострадали около 90 человек.

18.Карту какого материка необходимо выбрать для того, чтобы подробнее изучить названное в тексте место стихийного бедствия?

- А.Африка Б.Евразия В.Северная Америка Г.Южная Америка

19.Как называется волна, разрушавшая поселок, упомянутый в тексте? Ответ запишите.

20. Объясните, почему в районе, о котором идет речь в тексте, часто происходят землетрясения.

21.Рис является главной сельскохозяйственной культурой и основой пищевого рациона для населения большинства стран, расположенных на востоке Азии. На примере одной из изученных вами стран покажите, какие особенности ее природы благоприятствуют возделыванию риса.

Ответы. Итоговая контрольная работа по географии 7 класс

- 1.В
- 2.Г
- 3.Г
- 4.А
- 5.Б
- 6.А

- 7.Б
- 8.Г
- 9.Б
- 10.3
- 11.В
- 12.3
- 13.В
- 14. А,Б,В (1 балл)
- 15. 1-Г, 2-Б, 3-А (3 балла)
- 16.Тихий океан
- 17.Евразия
- 18.Б
- 19.Цунами
- 20.Проходит граница литосферных плит (2 балла)
- 21.Китай, Япония, Индонезия, Индия. Рис- культура, требующая большого увлажнения. На территории этих стран климат муссонный, количество влаги велико. (2 балла)

Критерии оценивания

Если ученик правильно отвечает на 50—70% вопросов, то получает оценку «3», 70—90% правильных ответов — «4», 90—100% правильных ответов — «5».

8 класс

Урок 3 Входной контрольная работа

1.Какую часть поверхности Земли занимает Мировой океан?

- а) 1/2; б) 4/5 в) 3/4; г) 1/8.

2.В каком море самая соленая вода?

- а) Балтийском; б) Охотском в) Красном; г) Средиземном.

3.Самый большой материк на Земле:

- а) Евразия; б) Австралия в) Южная Америка; г) Африка.

4.Самый крупный остров, расположенный у берегов Африки:

- а) о. Тасмания; б) о. Сицилия в) о. Мадагаскар; г) о. Врангеля.

5. Определите горную систему, отделяющую Европу от Азии,

- а) Кавказские горы; б) Уральские горы в) Гималаи; г) горы Альпы

6.Озеро, расположенное в центре Сахары:

- а) озеро Виктория; б) озеро Танганьика в) озеро Чад; г) озеро Ньяса.

7.На реке Замбези расположен один из крупнейших водопадов мира:

- а) Анхель; б) Виктория в) Ниагарский; г) Игуасу

8. Что образуется в тропосфере?

- а) облака, дождь, снег, град, ветер; б) полярное сияние; в) серебристые облака.

9. Какой материк ближе всего расположен к Антарктиде:

- а) Африка; б) Южная Америка; в) Австралия.

10.Выберите теплое течение в Мировом океане:

- а) Перуанское; б) Гольфстрим в) Лабрадорское; г) течение Западных ветров

11. Каким океаном омывается материк Африка с запада?

а) Атлантическим; б) Индийском в) Тихим; г) Северным Ледовитым

12. Какое животное не встречается в Австралии?

а) кенгуру; б) жираф в) коала; г) ехидна.

13. Укажите остров, расположенный в Индийском океане?

а) Гренландия; б) Тасмания в) Мадагаскар; г) Сахалин

14. Какие государства расположены на материке Евразия?

а) Бразилия, Чили, Колумбия; б) Россия, Китай, Индия; в) Мексика, США, Куба.

15. Укажите самую крупную реку Австралии:

а) Муррей; б) Нил в) Амазонка; г) Волга

16. В каком городе США расположен детский парк Диснейленд?

а) Вашингтон; б) Лос-Анджелес; в) Чикаго

Ключ к тестам входного контроля по географии в 8 классе

Вариант I

1	2	3	4	5	6	7	8	9	10	11	12	13	14	15	16
в	в	а	в	б	в	б	а	б	б	а	б	в	б	а	б

Критерии оценивания

Если ученик правильно отвечает на 50—70% вопросов, то получает оценку «3», 70—90% правильных ответов — «4», 90—100% правильных ответов — «5».

Урок 16 Контрольная работа за 1 полугодие

1. Укажите полушария, в которых расположена большая часть России

1) северное, западное 2) северное, восточное 3) северное, южное 4) южное, западное

2) Сколько океанов омывает Россию?

1) 1 2) 2 3) 3 4) 4

3. С какой страной Россия имеет наиболее протяжённую границу?

1) с КНДР 2) с Казахстаном 3) с Латвией 4) с Украиной

4. Укажите самый северный архипелаг России

1) Новая Земля 2) Северная Земля
3) Земля Франца Иосифа 4) Новосибирские острова

5. С какой страной Россия имеет только морскую границу?

1) Финляндией 2) КНДР 3) с США 4) с Казахстаном

6. В какой федеральный округ входит Удмуртия?

1) Приволжский 2) Центральный 3) Уральский 4) Северный

7. Главные природные ресурсы Удмуртии

1) лес 2) газ 3) нефть 4) каменный уголь

8. По какому из перечисленных показателей Россия занимает первое место в мире?

1) численность населения 2) разведанные запасы нефти
3) площадь пахотных земель 4) площадь территории

9. Какое утверждение о территории и географическом положении России является верным?

1) часть территории России расположена в Западном полушарии

- 2) территория России расположена в трех частях света
- 3) территорию России омывают воды четырех океанов
- 4) более половины территории страны находится за северным полярным кругом

10. Удмуртская Республика находится на _____ Восточно-Европейской равнины

- 1) на севере
- 2) на востоке
- 3) на юге
- 4) на западе

11. В каких горах расположена самая высокая вершина России?

- 1) Алтай
- 2) Урал
- 3) Кавказ
- 4) Становой хребет

12. Расположите субъекты РФ в последовательности, в которой их жители встречают Новый год

- 1) Красноярский край
- 2) Краснодарский край
- 3) Приморский край

13. Какой из перечисленных городов России находится в сейсмоопасной зоне?

- 1) Астрахань
- 2) Новосибирск
- 3) Пермь
- 4) Петропавловск-Камчатский

14. Огромные валуны, встречающиеся на территории северо-запада России – это результат:

- 1) деятельности текучих вод
- 2) деятельности ветра
- 3) деятельности древнего ледника
- 4) извержений древних вулканов

15. Установите соответствие между видами природных ресурсов и типами, к которым они относятся

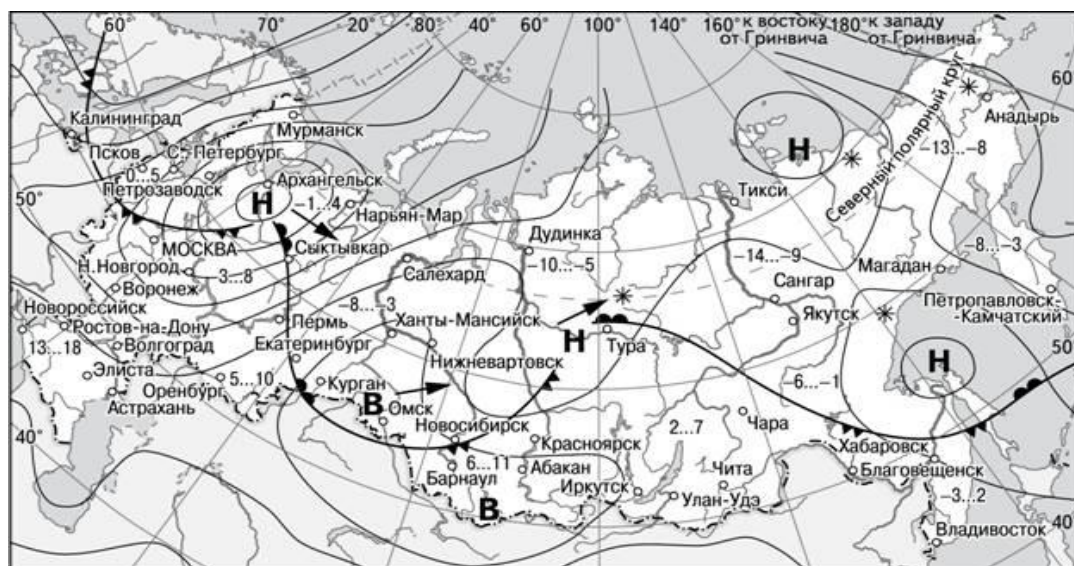
Виды ресурсов

1. Энергия ветра
2. Минеральные
3. Лесные
4. Почвенные

Типы ресурсов

- А) исчерпаемые возобновимые
- Б) исчерпаемые невозобновимые
- В) неисчерпаемые

Задания 16-17 выполняются с использованием приведенной ниже карты погоды.



- | | |
|---|---------------------------------|
| В Область высокого атмосферного давления | Тёплый атмосферный фронт |
| Н Область низкого атмосферного давления | Холодный атмосферный фронт |
| Направление перемещения циклонов и антициклонов | -3...2 Температура воздуха (°C) |
| | * Снег |

16. Карта погоды составлена на 18 апреля 2019 г. В каком из перечисленных городов, показанных на карте, на следующий день наиболее вероятно существенное потепление?

- 1) Калининград
- 2) Екатеринбург
- 3) Москва
- 4) Хабаровск

17. Какой из перечисленных городов, показанных на карте, находится в зоне действия циклона?

- 1) Архангельск 2) Омск 3) Новосибирск 4) Иркутск

18. Расположите города в порядке понижения значений средних температур января на их территории

- 1) Санкт-Петербург 2) Красноярск 3) Екатеринбург

Запишите получившуюся последовательность букв.

Ответы к заданиям контрольная работа за 1 полугодие

№ задания	Ответ	Баллы
1	2	1
2	3	1
3	2	1
4	3	1
5	3	1
6	1	1
7	1,3	1
8	4	1
9	1	1
10	2	1
11	4	1
12	312	1
13	4	1
14	3	1
15	1-в, 2-б, 3-а, 4-а	1
16	2	1
17	1	1
18	132	1

Критерии оценивания

За правильный ответ на задания: — 1 балл;

Максимальный первичный балл- 18 баллов.

Если ученик правильно отвечает на 50—70% вопросов, то получает оценку «3», 70—90% правильных ответов — «4», 90—100% правильных ответов — «5».

Урок 32 Итоговая контрольная работа

1. Какой мыс является крайней северной материковой точкой?

- А) Флигели Б) Челюскин В) Дежнева Г) Канин Нос

2. В каких горах расположена крайняя южная точка России?

- А) Кавказа Б) Алтая В) Сихотэ-Алиня Г) Памира

3. С какими государством Россия имеет сухопутную границу?

- А) с Кыргызстаном Б) с Арменией В) с Украиной Г) со Швецией

4. Какой город России имеют наибольшую численность населения?

- А) Новосибирск, Б) Курск, В) Петрозаводск, Г) Ставрополь

5. Какой субъект РФ не имеет общей границы с Россией?

- А) Камчатская область Б) Магаданская область
В) Псковская область Г) Калининградская область

6. Какой полуостров России находится на щите?

- А) Камчатка Б) Кольский В) Ямал Г) Таймыр

7. Какая вершина является наиболее высокой?

- А) Казбек Б) Белуха В) Эльбрус В) Народная

8. Определите территорию России по ее описанию.

Крупная равнина расположена на молодой плите с палеозойским фундаментом. Поверхность равнины плоская, имеет небольшой уклон к северу. Большая часть равнины заболочена.

- А) Восточно-Европейская равнина Б) Западно-Сибирская равнина
В) Среднесибирское плоскогорье Г) Прикаспийская низменность

9. Какой климат характерен для Русской равнины?

- А) умеренно- континентальный Б) континентальный В) резко континентальный Г) муссонный

10. Над какой территорией России зимой господствует антициклон?

- А) над Европейской территорией Б) над Уралом В) над Восточной Сибирью Г) над Кавказом

11. Группа туристов из Германии хочет посетить окрестности уникального озера Байкал. Какой из заповедников им необходимо посетить?

- а) Баргузинский б) Буреинский в) Тунгусский г) Дагестанский

12. На какой территории России выпадает наибольшее количество осадков?

- А) на полуострове Таймыр Б) на полуострове Камчатка
В) на полуострове Чукотка Г) на Новосибирских островах

13. Какое из морей, омывающих Россию, является самым глубоким?

- А) Балтийской Б) Карское В) Белое Г) Берингово

14. Почему северные территории России мало населены и освоены?

- А) они бедны природными ресурсами; Б) имеют неблагоприятные природные условия;
В) большая часть территории покрыта лесами; Г) выпадает много осадков

15. Какая река относится к бассейну Атлантического океана?

- А) Северная Двина Б) Волга В) Дон Г) Печора

16. Выберите народы, исповедующие ислам:

- А) буряты, Б) калмыки, В) карелы, Г) татары

17. Для какой территории России характерны самые плодородные почвы?

- А) для Кольского полуострова Б) для Валдайской возвышенности
В) для Ростовской области Г) для Красноярского края

18. Где многолетняя мерзлота достигает наибольшей мощности?

- А) на Кольском полуострове Б) в Якутии
В) на Западно-Сибирской низменности Г) на Сахалине

19. Какая природная зона занимает большую часть Северного Урала?

- А) тундра Б) тайга В) смешанный лес Г) степь

20. В какой природной зоне обитают сайгаки, дрофы, стрепеты, суслики?

- А) в тундре Б) в тайге В) в степи Г) в широколиственном лесу

21. Установите соответствие.

Территория	Тип климата
------------	-------------

1. Приморье	А) муссонный
2. Валдайская возвышенность	Б) резко континентальный
3. Забайкалье	В) субарктический
4. Ямал	Г) умеренно-континентальный

22. В какой федеральный округ входит Удмуртия?

- А) Приволжский Б) Центральный В) Уральский Г) Северный

23. Выберите верный ответ. С начала 1990-х гг. численность населения:

- А) уменьшается Б) не изменяется
В) увеличивается Г) сначала увеличивается, потом уменьшается

Ответы:

Вариант	A1	A2	A3	A4	A5	A6	A7	A8	A9	A10	A11	A12	A13	A14	A15	A16	A17	A18	A19	A20	A21	A22	A23
1	Б	А	В	А	Г	Б	В	Б	А	В	А	Б	Г	Б	В	Г	В	Б	Б	В	1А, 2Г, 3Б, 4В	А	А

Критерии оценивания

За правильный ответ на задания: части А — 1 балл; вопрос 21 — 2 балла.

Максимальный первичный балл- 23 балла.

Если ученик правильно отвечает на 50—70% вопросов, то получает оценку «3», 70—90% правильных ответов — «4», 90—100% правильных ответов — «5».

9 класс

Урок 2 Входная контрольная работа

A1. Какой мыс является крайней северной материковой точкой?

- А) Флигели Б) Челюскин В) Дежнева Г) Канин Нос

A2. В каких горах расположена крайняя южная точка России?

- А) Кавказа Б) Алтая В) Сихотэ-Алиня Г) Памира

A3. С какими государством Россия имеет сухопутную границу?

- А) с Кыргызстаном Б) с Арменией В) с Украиной Г) со Швецией

A 4. С каким государством Россия имеет самую длинную границу?

- А) с Китаем Б) с Казахстаном В) с Украиной Г) с Финляндией

A 5. Какой субъект РФ не имеет общей границы с Россией

- А) Камчатская область Б) Магаданская область
В) Псковская область Г) Калининградская область

A 6. Какой полуостров России находится на щите

- А) Камчатка Б) Кольский В) Ямал Г) Таймыр

A7. Какая вершина является наиболее высокой?

- А) Казбек Б) Белуха В) Эльбрус В) Народная

A8. Определите территорию России по ее описанию.

Крупная равнина расположена на молодой плите с палеозойским фундаментом. Поверхность равнины плоская, имеет небольшой уклон к северу. Большая часть равнины заболочена.

- А) Восточно-Европейская равнина Б) Западно-Сибирская равнина
В) Среднесибирское плоскогорье Г) Прикаспийская низменность

A9. Какой климат характерен для Русской равнины?

А) умеренно- континентальный Б) континентальный В) резко континентальный Г) муссонный

A10. Над какой территорией России зимой господствует антициклон?

А) над Европейской территорией Б) над Уралом
В) над Восточной Сибирью Г) над Кавказом

A11. На какой территории России наиболее теплое лето?

А) в Прикаспийской низменности Б) на Среднерусской возвышенности
В) на южном Урале Г) на Сахалине

A 12. На какой территории России выпадает наибольшее количество осадков?

А) на полуострове Таймыр Б) на полуострове Камчатка
В) на полуострове Чукотка Г) на Новосибирских островах

A13. Какое из морей, омывающих Россию, является самым глубоким?

А) Балтийской Б) Карское В) Белое Г) Берингов

A14. Какой пролив соединяет Чукотское и Берингово моря?

А) Карские Ворота Б) Лаперуза В) Берингов Г) Велькицкого

A15. Какая река относится к бассейну Атлантического океана?

А) Северная Двина Б) Волга В) Дон Г) Печора

A16. Какая река России самая полноводная?

А) Волга Б) Лена В) Енисей Г) Обь

A17. Для какой территории России характерны самые плодородные почвы?

А) для Кольского полуострова Б) для Валдайской возвышенности
В) для Ростовской области Г) для Красноярского края

A18. Где многолетняя мерзлота достигает наибольшей мощности?

А) на Кольском полуострове Б) в Якутии В) на Западно-Сибирской низменности Г) на Сахалине

A19. Какая природная зона занимает большую часть Северного Урала?

А) тундра Б) тайга В) смешанный лес Г) степь

A 20. В какой природной зоне обитают сайгаки, дрофы, стрепеты, суслики?

А) в тундре Б) в тайге В) в степи Г) в широколиственном лесу

В1. Назовите два города, жители которых могут видеть солнце на севере. Когда это происходит?

Ответ: _____

В2. Установите соответствие.

Территория	Тип климата
1. Приморье	А) муссонный
2. Валдайская возвышенность	Б) резко континентальный
3. Забайкалье	В) субарктический
4. Ямал	Г) умеренно-континентальный

Ответ :

1	2	3	4

С1. Назовите не менее двух минусов географического положения России.

С2. Назовите два хребта северо-востока Сибири.

Ключи

Ответы к части А

Вариант	A1	A2	A3	A4	A5	A6	A7	A8	A9	A10	A11	A12	A13	A14	A15	A16	A17	A18	A19	A20
1	Б	А	В	Б	Г	Б	В	Б	А	В	А	Б	Г	В	В	В	В	Б	Б	В

Ответы к части В

Вариант	В1	В2
1	Жители городов, расположенных за полярным кругом: Мурманска, Норильска, Воркуты, в полярный день в полночь.	1А,2Г,3Б,4В

Ответы к части С

Вариант	С1	С2
1	Россия – северная страна, большая часть (более 60%) находится в неблагоприятных климатических условиях. Огромная протяженность с запада на восток приводит к большой временной разнице(9 часов), что затрудняет управление экономикой страны.	Верхоянский хр., хр. Черского

Критерии оценивания:

25 -23. – 5 балла;

22-18б. - 4 балла;

17-11 б. -3 балла;

8-6б. – 2 балла

Урок 11 Контрольная работа за 1полугодие

Контрольная работа по теме «Хозяйство России»

1. Распределите типы электростанций в порядке возрастания их доли в производстве электроэнергии:

1. ГЭС; 2. АЭС; 3. ТЭС.

2. Лидером по добыче нефти является:

1. Ханты-Мансийский автономный округ; 2. Чукотский автономный округ;
3. Республика Татарстан; 4. Республика Карелия

3. Какая культура не относится к зерновым?

1. Пшеница; 2. Рожь; 3. Кукуруза; 4. Подсолнечник.

4. Главными районами выращивания пшеницы являются:

1. Поволжье и Европейский Север;
2. Европейский Север и Северный Кавказ;
3. Северный Кавказ и Поволжье.

5. Какая железнодорожная магистраль России имеет наибольшую протяженность?

1. Байкало-Амурская; 2. Транссибирская; 3. Среднесибирская; 4. Южносибирская

6. Первое место в России по грузообороту занимает ... транспорт.

1. Железнодорожный; 2. Трубопроводный; 3. Автомобильный.

7. Самый дорогой вид транспорта:

1. Автомобильный; 2. Авиационный; 3. Морской.

8. Установите соответствие:

Специализация морских судов:

- | | |
|--------------------------------|-------------------------------------|
| 1) Перевалка навалочных грузов | а) контейнерные, штучные, паромные; |
| 2) Перевалка наливных грузов | б) руда, уголь, зерно, лес и др. |
| 3) Перевалка генеральных судов | в) нефть, жидкие грузы и др. |

1	2	3

9. Какое месторождение железной руды самое крупное в России?

1. Костомукша; 2. Оленегорское; 3. КМА; 4. Качканар.

10. В каком из городов выпускают автомобили ВАЗ?

1. Москва; 2. Нижний Новгород; 3. Тольятти; 4. Саратов.

11. Как называются производственные связи между предприятиями?

1. Специализация; 2. Кооперирование; 3. Комбинирование; 4. Конверсия.

12. В состав металлургического комплекса входят:

1. Электроэнергетика и черная металлургия; 2. Черная и цветная металлургия;
3. Черная металлургия и добыча топлива; 4. Цветная металлургия и транспорт.

13. Укажите ошибку в перечне тяжелых цветных металлов:

1. Медь; 2. Никель; 3. Серебро; 4. Цинк.

14. В каких трех экономических районах России хорошо развита текстильная промышленность?

1. Северный район; 2. Северо-Западный район; 3. Центральный район;
4. Поволжский район; 5. Западно-сибирский район.

15. Какие три из перечисленных отраслей промышленности входят в группу отраслей текстильной промышленности?

1. Хлопчатобумажная; 2. Шелковая; 3. Шерстяная; 4. Кожевенная; 5. Обувная.

16. Из отраслей пищевой промышленности на сырье ориентируются:

1. Рыбная и кондитерская; 2. Кондитерская и сахарная; 3. Сахарная и консервная.

17. Взаимное расположение всех территориальных единиц хозяйства, объединённых между собой транспортными путями и коммуникациями, называют:

1. Отраслевой структурой хозяйства; 2. Территориальной структурой хозяйства;
3. Межотраслевым комплексом; 4. Транспортной системой.

Дайте развернутый ответ:

18. Почему в городе Усть-Илимске Иркутской области было построено предприятие целлюлозно-бумажной промышленности. Укажите не менее трех причин.

19. В этом городе РФ перерабатываются медно-никелевые руды и находится крупнейший в мире завод по производству никеля. Есть здесь и железная дорога, ведущая к большой сибирской реке. Какой это город?

20. Этот город расположен в восточной части России. Он является административным центром края, территория которого имеет выход к морю и к государственной границе с Китаем. Город является важным транспортным узлом на трассе Транссибирской магистрали, в нём находится современный речной порт, позволяющий принимать суда класса «река-море».

Какой это город?

21. На какой район приходится наибольшая доля производственного капитала страны?

22. ЛЭП – это

23. Расшифруйте и дайте определение АПК, назовите второе звено АПК.

Ответы:

1. 123
2. 1
3. 4
4. 3
5. 2
6. 2
7. 2
8. 1-б, 2-в, 3-а
9. 3
10. 3
11. 2
12. 2
13. 3
14. 345
15. 123
16. 3
17. 2
- 18.1. Запасы древесины
2. Водные ресурсы (Ангара, вдх.)
3. Электроэнергия (Усть-Илимская ГЭС)
19. Норильск
20. Хабаровск
21. Центральный район / Центральная Россия
22. Линии электропередач
23. Агропромышленный комплекс – это совокупность отраслей сельского хозяйства, участвующих в производстве с/х продукции, её переработке и доведении до конечного потребителя. Сельское хозяйство (растениеводство и животноводство).

Оценивание:

Вопросы 1-13, 16-17, 19-22 – 1 балл

Вопросы 14, 15, 18 – 2 балла

Вопрос 23 – 3 балла

Итого: 28 баллов

14-19 – «3»

20-24 – «4»

25-28 – «5»

Урок 32 Итоговая контрольная работа

1. По общей численности населения Россия занимает в мире:

А) первое место Б) седьмое место В) девятое место

2. С каким государством Россия имеет сухопутную границу:

А) Болгария Б) Румыния В) Литва

3. В настоящее время естественное движение населения в России характеризуется:

А) естественным приростом Б) естественной убылью

4. В России преобладает население:

А) мужское Б) женское

5. К какой языковой семье принадлежит основная часть населения России?

А) индоевропейской Б) алтайской В) уральской Г) кавказской

6. Какое из утверждений верно?

- А) в России преобладает сельское население
Б) в России численность населения постоянно увеличивается
В) Россия многонациональная страна

7. Какой из перечисленных городов юга России является наиболее крупным по числу жителей?

- А) Ростов-на-Дону Б) Сочи В) Краснодар Г) Ставрополь

8. Укажите неисчерпаемые природные ресурсы:

- А) руды металлов Б) почвенные В) топливные Г) солнечная энергия
Д) воздух Е) земля Ж) геотермальная энергия З) энергия приливов и отливов

9. Выберите основную нефтяную базу России:

- А) Волго-Уральская Б) Западно-Сибирская В) Баренцево-Печорская

10. Крупные месторождение медно-никелевых руд в России расположены:

- А) в Калининградской области Б) на севере Сибири (Норильск)
В) на Кавказе Г) на Кольском полуострове

11. Атомные электростанции (АЭС) чаще всего расположены:

- А) в районах, бедных энергетическими ресурсами
Б) вблизи источников сырья В) в сейсмических районах

12. Назовите отрасли металлоемкого машиностроения:

- А) тракторостроение Б) электронное машиностроение В) приборостроение

13. Характерной чертой постиндустриального общества является (являются):

- А) преобладание аграрного и лесного хозяйства
Б) господство промышленного производства
В) преобладание непроизводственной сферы

14. К техническим культурам относятся:

- А) лен Б) лен и сахарная свекла В) лен, сахарная свекла и рожь

15. Укажите три народа, которые исповедуют ислам:

- А) башкиры Б) коми В) калмыки
Г) татары Д) тувинцы Е) чеченцы

16. Какие три из перечисленных городов являются центрами цветной металлургии?

- А) Братск Б) Екатеринбург В) Магнитогорск
Г) Череповец Д) Медногорск Е) Красноярск

17. Установите соответствие:

- | Отрасль: | Центр: |
|-----------------------|-------------------|
| 1) Автомобилестроение | а) Мурманск |
| 2) Комбайностроение | б) Тольятти |
| 3) Судостроение | в) Ростов-на-Дону |

18. Сколько экономических районов на территории России?

- А) 11 Б) 13 В) 9 Г) 21

19. Определите экономический район по краткому описанию:

- этот район маленький по площади. Имеет крупнейший порт, так как занимает приморское положение. Проблема – наводнения в крупнейшем городе. Отрасли специализации машиностроения – энергетическое, судостроение, судоремонт, станкостроение, электротехника. Развита металлургия цветная – производство меди, черная – переработка металлов, а также химическая и легкая промышленности.

20. Что общего у Северного Кавказа, Европейского Севера и Дальнего Востока?

- А) положение на пересечении транспортных путей, связывающих восточную и западную части страны;
- Б) на их территории расположены крупнейшие морские порты;
- В) специализация на пищевой промышленности
- Г) богатство природными ресурсами

Ответы

Вариант 1.
1 – В
2 – В
3 – Б
4 – Б
5 - А
6 - В
7 – А
8 – Г, Е, Ж, З
9 – Б
10 – Б, Г
11 – А
12 - А
13 – В
14 – Б
15 – А, Г, Е
16 – А, Д, Е
17 – 1Б, 2В, 3А
18 – А
19 – Северо-Запад
20 - Б

Критерии оценивания

Максимальный первичный балл- 20 баллов.

Если ученик правильно отвечает на 50—70% вопросов, то получает оценку «3», 70—90% правильных ответов — «4», 90—100% правильных ответов — «5».

Практические работы

7 класс

Урок 2 Практическая работа №1

«Выявление проявления широтной зональности по картам природных зон».

Цель работы: изучить размещение природных комплексов по поверхности Земли; объяснить смену природных зон на Земле; способствовать развитию у обучающихся исследовательской деятельности; воспитывать любознательность, стремление к самостоятельному получению знаний, любви к окружающему миру.

Оборудование: карта природных зон Земли, карта полушарий, тетрадь для практических работ, презентация «Природные зоны Земли».

Учебник: География. 7 класс: учеб. общеобразоват. Организаций / (А.И. Алексеев, В.В. Николина, Е.К. Липкина) – 3-е изд. – М: Просвещение, 2020. 256 с.: ил., карт. - (Полярная звезда).

Ход работы:

I. Организационный момент

II. Актуализация опорных знаний

- Чем объясняется разнообразие почв на Земле?
- Назовите климатические пояса?
- Какие природные зоны есть в северном полушарии?
- Приведите примеры приспособления растений или животных к условиям проживания в разных природных зонах?

III. Постановка темы и задач урока

Ребята, а что такое природная зона? Есть пространства на Земле, которые получают от Солнца примерно одинаковое количество тепла и света, а с осадками- влаги. В этих местах одинаковые природные условия и живут приспособившиеся к ним одинаковые растения и животные.

IV. Изучение нового материала. Демонстрация слайдов

1) Природные зоны – природные комплексы, занимающие большие площади, характеризующиеся господством одного зонального типа ландшафта. Формируются преимущественно под влиянием климата – особенностей распределения тепла и влаги, их соотношения. Каждой природной зоне присущ свой тип почв, растительности и животного мира.

Широтная зональность – смена природных зон на равнинах от экватора к полюсам. Соотношение тепла и влаги влияет на смену природных зон.

Внешний облик природной зоны определяется **типом растительного покрова**. Но характер растительности зависит от климатических условий – теплового режима, увлажнения, освещенности.

В горах природные зоны изменяются с высотой – **высотная поясность**. Высотная поясность обусловлена изменением климата с поднятием вверх. Набор высотных поясов в горах зависит от географического положения самих гор и их высоты. Чем выше горы и чем ближе они к экватору, тем больше у них высотных поясов.

Климатические пояса Природные зоны

- экваториальный - влажные экваториальные леса
- субэкваториальный - саванны
- тропический - пустыни
- субтропический - жестколистные вечнозеленые леса
- умеренный - тайга, смешанные леса, широколиственные леса
- субарктический - тундра, лесотундра
- арктический - арктическая пустыня

2) Работа с рисунком 55 на странице 78, рис 56.

Природная зона – обширная территория с разнообразным рельефом, на который формировался определенный климат. В зависимости от климата в природной зоне произрастают определенные типы растений и обитают разные животные.

V. Выполнение практической работы

Составление сравнительной характеристики двух природных зон Земли

Цель (для учеников): научиться составлять описание природных зон на основе тематических карт атласа.

Оборудование: карты атласа, дополнительный материал.

Ход работы (оформление работы в тетради для практических работ)

Используя тематические карты атласа, учебник, составить характеристику природных зон, раскрывая взаимосвязи между компонентами природы (климатом, почвами, растительным и животным миром). Результаты работы оформить в виде таблицы.

План характеристики	Природная зона	Природная зона
Географическое положение		
Климат (пояс, средние температуры, осадки)		
Растительный мир (флора)		
Животный мир (фауна)		
Почвы		
Хозяйственная деятельность человека		
Экологические проблемы		

Сделайте вывод

Урок 3 Практическая работа №2

«Анализ физической карты и карты «Строения земной коры» с целью выявления закономерностей распространения крупных форм рельефа».

Цели работы:

1. Закрепить знания основных положений теории литосферных плит.
2. Научиться читать карту «Строение земной коры» и прогнозировать по карте изменения очертаний материков и океанов в отдалённом будущем.

Оборудование: карта «Строения земной коры», физическая карта

Учебник: География. 7 класс: учеб. общеобразоват. Организаций / (А.И. Алексеев, В.В. Николина, Е.К. Липкина) – 3-е изд. – М: Просвещение, 2020. 256 с.: ил., карт. - (Полярная звезда).

Ход работы:

1. Найдите на карте «Строение земной коры» в атласе крупнейшие литосферные плиты.
2. Обозначьте на контурной карте крупнейшие литосферные плиты, укажите направление и скорость их движения.
3. Учение о литосферных плитах даёт возможность заглянуть в будущее Земли. На основе теории литосферных плит представьте модель поверхности Земли в будущем: предположите, как будут размещаться материки и океаны через миллионы лет.
4. Краткий ответ по третьему вопросу запишите в тетрадь, можно составить рисунок.

Урок 6 Практическая работа №3

«Описание климата территории по климатической карте и климатограмме»

Цель работы:

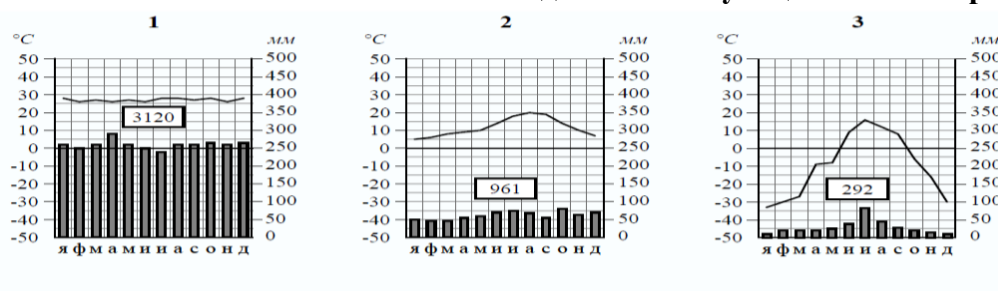
1. определить особенности размещения климатических поясов и областей по территории Земли;
2. научиться использовать климатограмму.

Оборудование: тематические карты атласа Учебник: География. 7 класс: учеб. общеобразоват. Организаций / (А.И. Алексеев, В.В. Николина, Е.К. Липкина) – 3-е изд. – М: Просвещение, 2020. 256 с.: ил., карт. - (Полярная звезда).

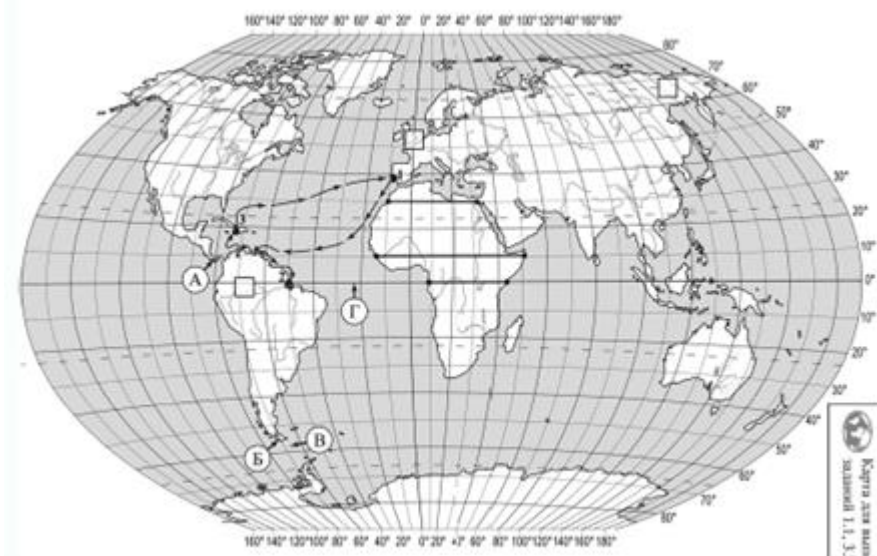
Ход работы

1. Определите, какому климатическому поясу соответствует каждая климатограмма.

Подпишите название климатического пояса под соответствующей климатограммой.



На карте мира территории, для которых построены изображенные на рисунках климатограммы, обозначены пустыми квадратами. Впишите в каждый квадрат на карте номер соответствующей климатограммы:



3.Какой природной зоне мира соответствуют приведённые ниже характеристики? Укажите в ответе название этой природной зоны.

- 1) Образует три основных массива: в Африке, Южной Америке и Азии.
- 2) Отсутствует смена сезонов года, жарко и влажно круглый год.
- 3) Деревья образуют много ярусов, ветви и стволы деревьев обвиты лианами.
- 4) Некоторые растения имеют воздушные корни, поглощающие влагу прямо из воздуха.
- 5) Большинство животных приспособлено к жизни на деревьях.

Ответ. Природная зона: _____

Номер климатограммы из задания 1, которая соответствует этой природно зоне: _____

4. По выбранной Вами в задании 3 климатограмме заполните таблицу:

Средняя температура воздуха, °С		Годовая амплитуда температур, °С	Годовое количество осадков, мм	Месяц, на который приходится наибольшее количество осадков
в январе	в июле			

Вывод: _____

Урок 9 Практическая работа №4

«Сравнение двух океанов по плану с использованием нескольких источников географической информации»

Цель работы: совершенствовать умение применять навыки работы с тематическими картами и источниками географической информации для сравнительной характеристики океанов.

Оборудование: тематические карты атласа, материалы §6-7 учебного пособия, дополнительные источники информации

Учебник: География. 7 класс: учеб. общеобразоват. Организаций / (А.И. Алексеев, В.В. Николина, Е.К. Липкина) – 3-е изд. – М: Просвещение, 2020. 256 с.: ил., карт. - (Полярная звезда).

Задание: Заполните таблицу.

Сравнительная характеристика двух океанов (по выбору)

_____ океан	Параметр для сравнения	_____ океан
	1.Площадь, млн км ²	
	2. Географическое положение океана (относительно экватора, нулевого меридиана), континенты (материки, которые омывает океан, характер их берегов)	
	3. Наиболее крупные острова, архипелаги, проливы, заливы	
	4 . Крупнейшие элементы рельефа дна (котловины, желоба, впадины, хребты, поднятия)	
	5. Глубины (средн. и максим), м	
	6. Климатические пояса и основные типы циркуляции океана	
	7. Температура поверхностных вод, °С	
	8. Соленость воды, ‰	
	9.Холодные и теплые течения	
	10. Органический мир океана	
	11. Минеральные ресурсы	
	12. Биологические ресурсы	
	13. Экологические проблемы	

3. Сделайте вывод.

Укажите черты сходства и различия в географическом положении, природе и ресурсах сравниваемых океанов. Объясните, чем они вызваны.

Урок 10 Практическая работа №5

«Определение, сравнение темпов изменения численности населения отдельных регионов мира по статистическим материалам»

Цель работы: отбирать необходимую информацию для выполнения поставленной задачи, оценивать и объяснять полученную при отборе и анализе информацию.

Оборудование: физическая карта мира, контурная карта мира, контурные карты регионов мира, справочники, энциклопедии.

Учебник: География. 7 класс: учеб. общеобразоват. Организаций / (А.И. Алексеев, В.В. Николина, Е.К. Липкина) – 3-е изд. – М: Просвещение, 2020. 256 с.: ил., карт. - (Полярная звезда).

Ход работы

I.Используя таблицу 1 сделайте вывод о темпах изменения численности населения земного шара.

Таблица 1

Годы	1650	1750	1850	1960	1999	2050
Численность	0,55	0,725	1,2	3,0	6,0	8,7

населения, млрд чел						
------------------------	--	--	--	--	--	--

II. Используя карту «Плотность населения мира» на стр. 242-243:

A. Выстройте последовательно материки по мере уменьшения численности населения:

1. _____;
2. _____;
3. _____;
4. _____;
5. _____;
6. _____ (на данном материке нет постоянного населения).

B. определите самый населенный материк: _____;

III. Какой вывод можно сделать на основе анализа карты «Плотность населения мира»?

IV. Используя рис. 8 «Средняя плотность населения в странах мира», определите:

A. Наиболее плотно заселенную часть света (нужное подчеркнуть):

Северная Америка; Южная Америка; Европа; Азия; Африка; Австралия.

V. Какие условия влияют на распределение населения по Земле?

Вывод: _____

Урок 13 Практическая работа №6

«Сравнение занятий населения двух стран по комплексным картам»

Цель работы: используя комплексные карты, научиться отбирать необходимую информацию для выполнения поставленной задачи, оценивать и объяснять полученную при отборе и анализе информацию.

Оборудование: тематические карты атласа, справочники, энциклопедии.

Учебник: География. 7 класс: учеб. общеобразоват. Организаций / (А.И. Алексеев, В.В. Николина, Е.К. Липкина) – 3-е изд. – М: Просвещение, 2020. 256 с.: ил., карт. - (Полярная звезда).

Ход работы:

1. При помощи комплексной карты «Страны и занятия населения Европы» на стр. 205 учебника определите и сравните занятия населения Франции и Германии:

Наименование страны	На каком материке и в какой части света расположена страна?	Люди каких национальностей здесь проживают?	Занятия населения страны (стр. 205 учебника, §51)
Франция			
Германия			

Определите, что общего и что различно в занятиях Франции и Германии:

Вывод: _____

Урок 15 Практическая работа №7

«Сравнение географического положения двух (любых) южных материков»

Цель работы: Составить характеристику особенностей географического положения северных и южных материков, используя предложенный план определения географического положения. Выявить черты сходства и различия для выбранной группы материков и указать их причины.

Оборудование: тематические карты атласа, справочники, энциклопедии.

Учебник: География. 7 класс: учеб. общеобразоват. Организаций / (А.И. Алексеев, В.В. Николина, Е.К. Липкина) – 3-е изд. – М: Просвещение, 2020. 256 с.: ил., карт. - (Полярная звезда).

Ход работы:

Задание: Определите географическое положение двух южных материков (по выбору), используя предложенный план и карты атласа. Занесите данные в таблицу 1.

План определения географического положения материка.

1. Определите, как расположен материк относительно экватора, тропиков, полярных кругов, нулевого и 180 меридианов.
2. Укажите океаны, омывающие материк.
3. Определите, как расположен материк относительно других материков.
4. Определите, в каком направлении материк имеет наибольшую протяжённость - с севера на юг или с запада на восток.

Таблица 1

Особенности географического положения материков

Характеристика географического положения	Материки	
Положение по отношению к: экватору		
Положение по отношению к: Полярным кругам		
Положение по отношению к: Тропикам		
Положение по отношению к: Нулевому меридиану		
Положение по отношению к: 180 меридиану		
Положение по отношению к: Океанам		
Положение по отношению к: Другим материкам		
Направление, в котором материк имеет наибольшую протяжённость		

5. Вывод

Урок 19 Практическая работа №8

«Описание Австралии или стран Африки или Южной Америки по географическим картам»

Цель работы: Сформировать знания о положении материка Австралия или стран Африки или Южной Америки.

2. Продолжить формирование практических умений и навыков при работе с картой, предусмотренных учебными программами по географии

Оборудование: тематические карты атласа, справочники, энциклопедии.

Учебник: География. 7 класс: учеб. общеобразоват. Организаций / (А.И. Алексеев, В.В. Николина, Е.К. Липкина) – 3-е изд. – М: Просвещение, 2020. 256 с.: ил., карт. - (Полярная звезда).

Ход работы:

Задание: Пользуясь физической картой полушарий и материка, опишите его положение. Данные занесите в таблицу.

№	План	Страна.....
1	Как расположен относительно экватора, тропиков?	
2	Как расположен относительно 0° меридиана?	

3	Крайние точки: С- Ю- З- В-	
4	Какие океаны омывают?	
5	Какие моря и заливы омывают?	
6	Как лежит относительно других материков?	
7	В каких климатических поясах расположен?	

Вывод:

Урок 22 Практическая работа №9

«Объяснение распространения зон современного вулканизма и землетрясений на территории Северной Америки и Евразии»

Цель работы: научиться описывать процессы землетрясений и вулканизма и объяснять причины их возникновения и размещения, показывать на тематических картах районы распространения вулканизма и землетрясений (сейсмические зоны).

Оборудование: Атласы - География, 7 класс, рабочие тетради, мультимедийный проектор, компьютер, презентация

Учебник: География. 7 класс: учеб. общеобразоват. Организаций / (А.И. Алексеев, В.В. Николина, Е.К. Липкина) – 3-е изд. – М: Просвещение, 2020. 256 с.: ил., карт. - (Полярная звезда).

Ход работы:

1. Дать определения понятиям:

Вулканизм – _____

Землетрясения - _____

2. Изучить и проанализировать карту атласа «Строение земной коры», стр. 4-5. Определить зоны современного вулканизма и землетрясений на территории Северной Америки и Евразии.

3. Перечислить действующие вулканы Северной Америки и Евразии _____

4. Обозначить на контурной карте действующие вулканы и зоны современных землетрясений Северной Америки и Евразии.

5. Какие причины возникновения и размещения зон современного вулканизма и землетрясений на территории Северной Америки и Евразии? _____

ВЫВОД _____

Урок 25 Практическая работа №10

«Объяснение климатических различий территорий, находящихся на одной географической широте, на примере умеренного климатического пояса»

Цель работы: формирование умения читать, сопоставлять и анализировать тематические карты;

формирование умений выявлять и объяснять причины климатических различий территорий одного климатического пояса.

Оборудование: карты Атласа, География, 7 класс

Учебник: География. 7 класс: учеб. общеобразоват. Организаций / (А.И. Алексеев, В.В. Николина, Е.К. Липкина) – 3-е изд. – М: Просвещение, 2020. 256 с.: ил., карт. - (Полярная звезда).

Ход работы

Задание 1. Используя карты Атласа (География, 7 класс) и дополнительную информацию, - заполните таблицу

Умеренный климатический пояс Евразии	Климат (области умеренного климата)	Соответствие территории	Средняя температура		Среднегодовое количество осадков, мм	Режим осадков
			январь	июль		
	Умеренно-континентальный					
	Континентальный					
	Резкоконтинентальный					
	Мусонный					
	Морской					

Задание 2. На контурной карте Евразии обозначьте области умеренного климатического пояса .

Задание 3. Дайте объяснение выявленным климатическим различиям сравниваемых территорий (данные таблицы **Задания 1**)

ВЫВОД. _____

Урок 27 Практическая работа №11

«Описание одной из стран Северной Америки или Евразии в форме презентации (с целью привлечения туристов, создания положительного образа страны и т. д.)»

Цель работы: совершенствовать умение выбирать и анализировать необходимую информацию по различным источникам, оформлять её в различных формах презентационных материалов.

Оборудование: электронное приложение к учебнику, атлас, контурные карты, персональный компьютер, программа Microsoft Power Point, входящая в состав Microsoft Office, доступ в сеть Интернет, ручка, цветные карандаши, ластик.

Учебник: География. 7 класс: учеб. общеобразоват. Организаций / (А.И. Алексеев, В.В. Николина, Е.К. Липкина) – 3-е изд. – М: Просвещение, 2020. 256 с.: ил., карт. - (Полярная звезда).

Ход работы

Ученики на основе анализа текста учебника, карт атласа, дополнительных источников информации составляют по типовому плану любой вид презентационного материала по выбранной самим или учителем теме (брошюра, плакат, реклама, компьютерная презентация).

Способы познавательной деятельности учащихся: самостоятельная работа с текстом и картосхемами учебника, дополнительной литературой, тематическими картами атласа, учебными сайтами; заполнение контурной карты.

Содержание работы: составьте комплексное описание одной из стран Северной Америки или Евразии (площадь не менее 240 тыс. км), используя предложенный план:

1. Название страны и её столицы.

2. Географическое положение.
3. Особенности рельефа и полезные ископаемые.
4. Климатические условия в разных частях страны.
5. Внутренние воды.
6. Растительный и животный мир. Природные зоны.
7. Природные богатства.
8. Население.
9. Особенности хозяйства. Влияние хозяйственной деятельности населения на окружающую среду.
10. Основные достопримечательности страны. Интересные природные и культурные объекты.

Работа проводится в группах по 3 человека.

Задания учащимся:

1. Укажите название страны. Используя дополнительную литературу и ресурсы сети Интернет, установите происхождение названия страны, его значение. Используя карту атласа, укажите название столицы страны, определите её географические координаты. В контурных картах обведите границы территории описываемой страны, подпишите её название и название столицы.
2. Используя карты атласа, определите особенности географического положения страны:
 - в какой части материка расположена страна или занимает островное положение;
 - как расположена страна относительно океанов, морей;
 - с какими государствами граничит

В контурных картах подпишите названия стран, с которыми граничит описываемая страна. По картосхеме учебника определите, в каком природном районе расположена страна. Укажите наиболее характерные черты данного района. Используя рисунок учебника, установите, в каком историко-культурном районе находится страна. Опишите главные особенности данного района.
3. Используя физическую карту Евразии, опишите общий характер поверхности территории страны. Определите названия и абсолютные высоты горных вершин, если они имеются.
4. Используя карты атласа, установите, в каких климатических поясах расположена территория страны. Определите, в каких пределах по территории страны изменяются значения средних температур января и июля, среднегодового количества осадков.
5. По физической карте Евразии укажите названия крупных рек и озёр, расположенных на территории страны. Используя карту «Географические пояса и природные зоны мира», определите, распространена ли на территории страны многолетняя мерзлота.
6. Используя карты атласа, определите, в каких природных зонах расположена страна. Установите, какие типы почв распространены в её пределах
7. По карте «Природные богатства» перечислите природные богатства страны и укажите, как они размещены по её территории. На основе составленного описания природы и природных богатств страны оцените природные условия для жизни и хозяйственной деятельности людей.
8. Используя карты и данные иллюстраций атласа, укажите численность населения страны, установите, в каких пределах изменяются значения плотности населения. Укажите крупные народы, проживающие на территории страны. Определите долю городского населения страны. Есть ли в стране города, численность населения которых более 3 млн. человек? Назовите их.

Используя дополнительные источники информации, опишите особенности быта населения страны (жилища, традиции и т.д.)

9. По карте атласа опишите хозяйство страны в предложенной последовательности:
 - Добыча полезных ископаемых, виды производимой продукции, главные промышленные центры, использование земель, выращиваемые сельскохозяйственные культуры, отрасли животноводства
 - По карте «Нарушение природных ландшафтов» определите степень нарушения природных комплексов страны, назовите главные экологические проблемы, характерные для данной территории.

10. Используя карту атласа и дополнительные источники информации, определите, какие объекты Всемирного наследия расположены на территории страны, дайте их краткое описание.

Форма представления учащимися результата работы:

1. заполненный модуль;
2. на основе составленного описания, данных атласа, электронного приложения к учебнику и дополнительных источников информации создайте электронную презентацию «Визитная карточка страны» в программе Microsoft Power Point. В презентацию включите слайды, содержащие следующую информацию:

Слайд 1 – название презентации, ФИО авторов (учащихся)

Слайд 2 – общие сведения о стране: название страны и её столицы, площадь территории, флаг (фото), численность населения, положение страны на карте (карта).

Слайд 3-11 – наиболее яркие черты природы, населения, хозяйства страны, которые вас больше всего заинтересовали и запомнились вам из составленного описания.

Для преподнесения информации используйте разные способы: фотоизображения, картосхемы, рисунки, тексты, таблицы и т.д.

Урок 29 Практическая работа №12

«Характеристика изменений компонентов природы на территории одной из стран мира в результате деятельности человека»

Цель работы: Формулируется самостоятельно.

Ход работы:

Задание 1. Прочитайте текст и ответьте на опросы.

Соединённые Штаты Америки — современная, стремительно развивающаяся страна, с бурной экономической деятельностью. Имеет одну из основных проблем мира — массовое загрязнение окружающей среды. Несмотря на принятую программу «экологичной» экономики, экологические проблемы в США занимают одно из ведущих мест.

Развитие промышленности и рост населения ведут к большому загрязнению воды, воздуха и почвы, а загрязнение несёт вред всему живому.

Острой проблемой США является загрязнение атмосферы. Во вредных выбросах промышленных предприятий и огромного потока автомобилей содержится большое количество токсичных веществ, которые превышают предельно-допустимые нормы иногда в десятки и сотни раз.

Это приводит к изменению состава воздуха. В нём появляется кадмий, ртуть, диоксиды серы, марганец, свинец, хром, цинк и другие вредные примеси. Последствием загрязнения является образование кислотных дождей, особенно на Северо-Востоке Америки.

Ущерб окружающей среде наносится не количеством попадания в атмосферу вредных химических соединений, а качеством очистки выбросов. В целях экономии денег, фильтрация вредных веществ во многих случаях вовсе не производится.

Промышленные предприятия и сельское хозяйство являются источником загрязнения водной системы США. В результате слива в реки и озёра токсичных и грязных вод, кислых растворов, эмульсий, пестицидов и минеральных удобрений, на несколько километров вниз по течению не обитают живые организмы. В такой воде не водится рыба, в ней нельзя купаться и нельзя её употреблять.

Расширение добычи нефти и газа в шельфовой зоне загрязняет морскую среду.

Озёра Мичиган, Эри, Гурон, Верхнее и Онтарио являются одними из самых загрязнённых водоёмов в Америке. Виноваты в этом химические, нефтеперерабатывающие, металлургические заводы и химические удобрения.

В водах реки Миссисипи и Миссури обильно присутствуют оксиды серы, углерода, азота, промышленные отходы, пестициды, продукты бытовой химии. Попав на дно, они смешиваются с илом и становятся частью рациона рыб.

Загрязняется гидросфера по причине плохой очистки стоков, прошедших ряд технологических процессов или полного ее отсутствия.

Наиболее загрязнённые реки, озёра, каналы и морские акватории США нуждаются в очистке, поступающих в них сточных вод.

Острой проблемой США являются отходы. Замусоривание является виной не только промышленных и производственных предприятий, но и населения. Каждый день из мегаполисов Америки вывозятся на полигоны тысячи тонн отходов. Это стекло, пластик, металл, бумага, пищевые отходы. Большую часть вывозимых отходов составляет бытовая и электронная техника, отработанные запасные части и элементы. Районы Северо-Восточный, Приозёрский, Калифорнийский считаются районами наибольшего загрязнения США.

Для уменьшения количества отходов в стране практикуется:

- переработка вторичного сырья;
- система раздельного сбора мусора;
- пункты приёма бумаги, стекла и других материалов;
- предприятия переработки металлов.

Но перерабатывается лишь малая часть отходов, что абсолютно недопустимо в современном мире.

Развитие энергетики в Америке привело к выбросу большого количества парниковых газов в атмосферу. Массовые выбросы осуществляют ТЭС, нефтяные и сталелитейные заводы, целлюлозные комбинаты. Главными загрязнителями являются тепловая энергетика и автомобильный транспорт. Страна лидирует по количеству атомных электростанций в мире.

Более экологичными методами добычи электроэнергии является строительство ветряных мельниц и использование солнечных батарей.

Во 2 половине XX века США занимали 1 место по темпам развития среди стран всего мира. Строилось множество заводов, процветала космическая, авиационная, горная, пищевая, электронная, атомная промышленности.

Развитие промышленности привело к масштабной вырубке лесов, загрязнению воды и воздуха вредными выбросами. Оказало негативное влияние на флору и фауну дикой природы. Возникли сильные экологические проблемы в США. Их пик пришёлся на 60-70 годы XX века. В это время был утверждён закон Соединённых Штатов Америки о национальной политике в области охраны окружающей среды. Документ возлагал обязательства по охране окружающей среды на государственные органы, создавал механизм их осуществления. Америка стала первым государством, где на законодательном уровне установили экологические нормы.

Выполнить задание: Ответить на вопросы

1. Перечислите основные экологические проблемы США?
2. Каким образом происходит загрязнение атмосферы?
3. Как происходит загрязнение воды?
4. Что предпринимают власти США для уменьшения количества твёрдых бытовых отходов?
5. Когда возник пик экологических проблем в США?

Задание 2. Как изменились компоненты природы на территории США под воздействием человека?

8 класс

Урок 2 Практическая работа №1

«Представление в виде таблицы сведений об изменении границ России на разных исторических этапах на основе анализа географических карт»

Цель работы: определить, как менялась государственная граница территории России на разных исторических этапах.

Оборудование: учебник, физическая и политико-административная карты России, карта «Исследование территории России в XI –XVII в.», карта «Исследование территории России в

XVIII –XIX в.», «Политическая карта мира».

Основные понятия: Государственная граница- условная вертикальная линия, определяющая пределы государственной территории (суши,вод, недр и воздушного пространства) страны, которая устанавливается по оглашению между соседними государствами посредством демаркации (выделения и оборудовании границы на местности).

Ход работы:

1. Ручкой или карандашом красного цвета отметить границы территории Росси на сегодняшний день, крайние точки.
2. С помощью карт «Исследование территории России в XI –XVII в.», карта «Исследование территории России в XVIII –XIX в.», «Политическая карта мира» определить, территории каких современных стран входили в состав России на разных ее этапах формирования территории.
3. Заполнить таблицу.

XI –XVII	XVIII –XIX

4. На контурной карте заштриховать эти государства или их части, отметить границы стран.
5. Сравнить изменения, которые произошли на разных исторических этапах формирования территории. Сделать вывод.

Урок 5 Практическая работа №2

«Определение различия во времени для разных городов России по карте часовых зон»

Цель работы: отработать новые понятия: местное время, поясное время; научиться определять местное и поясное время, учитывать разницу во времени на территории страны и другими государствами

Оборудование: Карта часовых зон России.

Поясное время - это время в границах одного часового пояса.

Местное время - это время на одном меридиане.

Декретное время – перевод поясного времени на один час вперед.

Линия перемены дат - 180 меридиан, начало новых суток. Пересекая, эту линию, мы попадаем из одних суток в другие.

Разница во времени между часовыми поясами на 1 час. Двигаясь на восток, при пересечении часового пояса, время прибавляется на 1 час. При движении на запад один час убавляется.

Счет часовых поясов начинается от Гринвичского меридиана.

В России 9 часовых зон

Поверхность всего Земного шара разделена на 24 часовых пояса.

Ход работы:

Задание 1.

1. Определить, на сколько градусов Земля поворачивается вокруг оси за 1 час, за 4 минуты.
2. Определить в каком часовом поясе находится ваш населенный пункт.

Задание 2.

1. Определите местное время в городах Санкт-Петербург, Владивосток, Тула, Новосибирск и Калининград, если в Москве 12 часов 00 минут. Все расчёты запишите в тетрадь.
2. Определите поясное время в Омске, Москве, Норильске, Анадыре и Екатеринбурге, если в Красноярске 19 часов 15 минут.
3. Сколько времени будет в Лондоне, когда в Мурманске 10 часов утра (с учётом декретного)?

4. Сколько времени будет в Осло, когда в Новосибирске 7 часов утра с учётом декретного времени?

5. Сколько времени, с учётом декретного, будет в Мурманске, когда в Токио 12 часов дня?

6. Самолёт вылетел из Санкт-Петербурга (II часовая зона) в Оренбург (III часовая зона) в 9 часов по московскому времени. Расчётное время полёта составляет 3 часа. Сколько времени будет в Оренбурге, когда самолёт приземлится? Ответ запишите цифрами.

Памятка

Для определения местного времени необходимо:

1. Определить меридиан пункта, время которого нам известно;
2. Определить меридиан пункта, время которого необходимо найти;
3. Определить расстояние в градусах между двумя пунктами;
4. Определить разницу во времени (в минутах) и при необходимости перевести в часы и минуты;
5. Определить местное время искомого пункта: для этого, если пункт, время которого необходимо определить, находится к востоку о пункта, время которого нам известно, то разница во времени прибавляется, а если к западу - то вычитается.

Например:

Нам известно, что в Самаре 12 часов 00 минут. Необходимо определить местное время в Магадане.

1. меридиан Самары - 51° в.д.;
2. меридиан Магадана - 151° в.д.;
3. расстояние в градусах: $151^{\circ} - 51^{\circ} = 100^{\circ}$
4. разница во времени: $100^{\circ} \times 4' = 400' = 6 \text{ часов } 40 \text{ минут}$;

местное время в Магадане: 12 часов 00 минут + 6 часов 40 минут = 18 часов 40 минут

Ответ: местное время в Магадане – 18 часов 40 минут

Для определения поясного времени необходимо:

1. Определить, в каких часовых поясах находятся нужные нам пункты;
2. Определить разницу между часовыми поясами;
3. Определить поясное время в заданном пункте, учитывая, что к западу время уменьшается, к востоку – увеличивается;

Например:

Определить поясное время в Якутске, если в Москве 10 часов.

1. Москва расположена во 2-м часовом поясе, Якутск – в 8-м;
2. Разница между часовыми поясами: $8 - 2 = 6$;
3. Якутск находится восточнее Москвы, поэтому $10 + 6 = 16$

Ответ: в Якутске – 16 часов.

Урок 7 Практическая работа №3

«Обозначение на контурной карте и сравнение границ федеральных округов и макрорегионов с целью выявления состава и особенностей географического положения»

Цель работы: Научиться находить и обозначать на контурной карте границы федеральных округов и макрорегионов, знать расположение краев, республик, областей, автономных округов, авт. области.

Оборудование: Карта «Федеративное устройство России», цветные карандаши, контурная карта «Политическая карта России».

Ход работы:

1. Сколько макрорегионов имеется на территории России? Как они называются? Обозначить их на контурной карте штриховкой, границу обозначить штриховыми линиями красным карандашом или ручкой.

(Макрорегионы можно посмотреть на рисунке 8 стр. 16 учебник России.

Макрорегионы- это экономические районы, указаны на карте цифрами.)

2.Сколько федеральных округов имеется на территории России? Заполните таблицу в тетради, приведите несколько примеров субъектов РФ(3-4 штуки), которые соответствуют им (число строк в таблице определяете самостоятельно в зависимости от количества фед.оругов).

Состав федеральных округов вы увидите на карте в учебнике стр. 246-247.

Например: Федеральный округ Дальневосточный, посмотрите по рисунку, где он находится(ниже находится рисунок). Теперь посмотрите на карту стр. 246-247. Какие республики, округа, края туда входят? Республика Саха(Якутия), Хабаровский край. Чукотский Автономный округ и т.д.

Федеральные округа	Состав федеральных округов
...	...
...	...
...	...
...	...

3.Отметьте в контурной карте границы федеральных округов черным карандашом или черной ручкой. Подпишите названия фед. округов в легенде карты.

4.К какому федеральному округу и макрорегиону относятся Еврейская автономная область? Республика Коми?



№	Название ФО	Сокр.	Площадь (км ²) [6][6][7]	Население (чел.) 2022 г.[8]	Плотность населения (чел/км ²)	Кол-во субъектов РФ	Админ. центр
1	Центральный	ЦФО	650 205	39 104 400	60,14	18	Москва
2	Северо-Западный	СЗФО	1 686 972	13 901 069	8,24	11	Санкт-Петербург
3	Южный	ЮФО	447 821	16 434 898	36,70	8	Ростов-на-Дону
4	Северо-Кавказский	СКФО	170 439	9 997 336	58,66	7	Пятигорск
5	Приволжский	ПФО	1 036 975	28 844 264	27,82	14	Нижний Новгород
6	Уральский	УрФО	1 818 497	12 294 961	6,76	6	Екатеринбург
7	Сибирский	СФО	4 361 727	16 889 404	3,87	10	Новосибирск
8	Дальневосточный	ДФО / ДВФО ^[12]	6 952 555	8 091 244	1,16	11	Владивосток
	Россия	РФ	17 125 191	147 182 123	8,59	85	Москва

Урок 9 Практическая работа №4

«Характеристика природно-ресурсного капитала своего края по картам и статистическим материалам»

Цель работы: сформировать представление о природно-ресурсном потенциале республики Удмуртия, продолжить формировать умения давать оценку природным условиям и ресурсам территории, работать с картами и статистическими материалами, делать на основании их анализа выводы.

Оборудование: тематические карты атласа, статистический материал.

Опорные понятия: Природно-ресурсный потенциал – часть совокупности природных ресурсов, которые при данном уровне экономического и технического развития общества и изученности территории могут быть использованы в хозяйственной и иной деятельности человека в настоящее время и в перспективе.

Ход работы

1.Используя статистические данные из Приложения и карты атласа республики Удмуртия, соберите данные о природно-ресурсном потенциале нашей республики. Занесите полученные результаты в таблицу и оцените природно-ресурсный потенциал своего края.

План оценки природных ресурсов

Земельные ресурсы	Лесные ресурсы	Водные ресурсы	Минерально-сырьевая база	Природно-рекреационные ресурсы

2. Сделайте **вывод** о влиянии природно-ресурсного потенциала нашей республики на условия жизни населения, развитие и размещение хозяйства.

Приложение

Природно-ресурсный потенциал республики Удмуртия

Позитивным фактором, влияющим на уровень социально-экономического развития и уровень инвестиционной привлекательности республики, является ее природное богатство.

Минеральные ресурсы

Минерально-сырьевая база Удмуртской Республики, в силу особенностей геологического строения ее территории, не отличается разнообразием твердых полезных ископаемых и представлена, в основном, следующими месторождениями и проявлениями:

глинистые породы для производства кирпича и керамзита, пески строительные для силикатных строительных изделий, песчано-гравийные материалы для всех видов строительства, известняки для щебня и известняковой муки, торф для нужд сельского хозяйства и топлива. Все эти полезные ископаемые относятся к группе общераспространенных и имеют республиканское или местное значение. Имеются также единичные месторождения формовочных и стекольных песков, известняков флюсовых и для производства низкосортной строительной извести, сапропеля, углей и минеральных красок, проявления некоторых цветных, благородных и редких металлов.

Торф В Удмуртии представлены все три типа болот: верховые, переходные и низинные, во многих имеются залежи торфа. Они занимают около 3% от общей площади республики.

На территории Удмуртской Республики выявлено и учтено 619 месторождений торфа общим запасом 204,7 млн тонн. Выделяются 4 основные зоны добычи торфа: Бассейн Чепцы; Бассейн Кильмези, крупнейшие месторождения — Нюрдор-Котья, Орловское, Чибьяшур; Прикамская низменность; Карамбай-Пычасское.

Уголь В республике добываются бурые и каменные угли. Главные угленосные районы — Казаковский (в Алнашском районе) и Камбарский, угленосные пласты которых залегают на глубине 1000—1500 м. Крупнейшее месторождение — Голышурминское

Нефть Основным ресурсом недр республики является нефть. Разведанные промышленные запасы нефти составляют приблизительно 300 млн тонн, при ежегодной добыче в 10 млн тонн. Всего государственным балансом учтены 114 месторождений нефти, 72 из которых находятся в разработке, а 32 подготовлены для промышленного освоения. Крупнейшие месторождения — Чутырско-Киенгопское, Мишкинское, Гремихинское, Ельниковское, Вятское, Карсовайское. Удмуртская Республика относится к Волго-Уральской нефтегазоносной провинции.

Нефтепоисковые работы на её территории были начаты в 1945 году, а первые нефтепромыслы появились в 1969 году. В настоящее время все крупные месторождения разрабатываются уже десятки лет и находятся в стадии падающей добычи.

Водные ресурсы На территории Удмуртской Республики сосредоточено большое количество водных объектов: 8925 больших, средних и малых рек, около 1000 прудов и водохранилищ, в том числе 225 площадью более 5 га, из которых 46 объектов имеют площадь более 20 га.

Гидрографическая сеть территории приурочена к бассейнам рек Камы, Вятки, Чепцы, Ижа, Валы, Кильмези, Лозы.

На территории Удмуртской республики частично расположены два федеральных водохранилища, входящие в каскад Камских водохранилищ: Воткинское и Нижнекамское. Также на территории республики построены 6 водохранилищ, общим объемом воды 179 млн.м³ и около 1000 прудов. Практический интерес представляют подземные воды. Пресные воды используются для хозяйственно-питьевого водоснабжения, нужд промышленности и сельского хозяйства, что составляет 30 % от общего водопотребления. Минерализованные воды используются для лечебных целей.

Климатические ресурсы Климат Удмуртии умеренно-континентальный с продолжительной, умеренно-холодной и многоснежной зимой и теплым летом. Средняя температура января -15 °С, июля +19 °С. Осадков выпадает 500 мм в год. Сравнительная однородность рельефа и растительного покрова приводит к той же однородности климатических условий.

Земельные ресурсы Север республики занимает Верхнекамская возвышенность (высота до 330 м), на западе, в бассейне реки Кильмезь, расположена местами заболоченная низменность, на юге — Можгинская и Сарапульская возвышенности.

Растительные ресурсы. По ботанико-географическому районированию территория Удмуртии входит в состав Урало-Западносибирской таежной провинции Евразийской таежной области. Отличительной особенностью лесов этой провинции является то, что господствующими и элементами древесного яруса хвойных лесов являются сибирские виды - пихта сибирская, ель сибирская. К основным древесным породам примешивается лиственница сибирская (в северной половине). Заметную роль сибирские виды играют и в травяном ярусе. К характерным видам леса относятся реброплодник уральский, звездчатка Бунге, воронец красноплодный и др., кроме того, здесь обычны и приуральско-уральские виды короставник татарский, цицербита уральская. Главным зональным типом растительности в республике являются леса. Смешанные леса занимают свыше 40% территории. Еще в начале XVIII века почти вся современная территория Удмуртия была покрыта дремучими лесами (до 85%). В настоящее время площадь их составляет 46,8% территории Удмуртии. В числе главных лесообразующих пород республики выступает ель финская. К лесообразующим породам в республике также относятся сосна, береза повислая, осина, пихта, липа, дуб, ольха серая и черная, крайне редко ими являются клен, вяз, ильм и тополь белый.

Лиственные леса занимают около половины всех лесов лесного фонда, при этом самую высокую долю имеет береза (около 30%).

В водоемах (реки, старицы, пруды) развивается водная растительность. Сообщества отдельных водных растений обычно приурочены к определенным поясам: на мелководье растут частуха подорожниковая и стрелолист, глубже образуется пояс из тростника, камыша озерного, рогозов широколистного и узколистного и других растений. Следующий пояс, на глубинах до 4,5 м, образуют кувшинка чисто-белая, кубышка желтая, в самых глубоких местах растут роголистник темно-зеленый, виды рода рдест.

Распаханность территории Удмуртии довольно высокая (около 40%), а на возделываемых землях (поля, огороды, сады) развиваются сорно-огородно-полевые растительные сообщества. Из культурных растений в республике значительные площади занимают озимая рожь, овес, ячмень, яровая пшеница, многолетние травы (клевер, люцерна), картофель, реже встречаются просо, лен, гречиха и др.

Почвенные ресурсы. Земельный фонд республики, по состоянию на 1 января 2010 г. составляет 4206,1 тыс. га. Почвенный покров отмечается большим разнообразием. Разные почвы обладают различным плодородием. Во многом это зависит от географического положения и природных условий, в которых они сформировались.

Дерново-подзолистые почвы занимают почти две трети территории республики. Плодородие дерново - подзолистых почв зависит так же от степени их оподзоленности, а она, в свою очередь, - от состава растительности, под которой происходило формирование данных почв.

Основными признаками, по которым серые лесные почвы отличаются от дерново - подзолистых, является хорошо развитый гумусовый горизонт мощностью до 40 см. Они обладают хорошим плодородием, и большая часть их используется под пашню. Они занимают около 8% территории Удмуртии.

Дерново-карбонатные почвы отличаются от всех остальных темно - коричневым цветом, наибольшее распространение имеют в восточных и южных районах, занимая 2,7% территории Удмуртии.

Пойменные почвы формируются под лугово - травянистой растительностью пойм и речных долин. При распашке на них можно выращивать любые культуры, однако чаще всего небольшие их участки используют под овощи, а основные площади оставляют под сенокосы и пастбища.

Болотные почвы занимают 3% площади республики. В условиях Удмуртии плоскостному смыву подвержены 73 % площади пашни. Потери гумуса и элементов минерального питания достигают при этом огромных величин.

Основу хозяйственного использования всех земель составляют два вида землепользования - сельскохозяйственное и лесохозяйственное. За лесохозяйственными предприятиями закреплено 49,0% земель республики, на долю сельскохозяйственных угодий приходится 47,0 %.

Ресурсы животного мира

Животный мир Удмуртии разнообразен и в целом характерен для южной половины лесной зоны Европейской части России.

Всего на территории республики отмечено 385 видов диких позвоночных животных, в том числе:

круглоротых и рыб - 49 видов;

земноводных - 12 видов;

пресмыкающихся - 6 видов;

птиц - 254 вида;

млекопитающих - 64 вида.

Здесь сохранились лисица, куница, горностай, барсук, волк, а из птиц — рябчик, глухарь, тетерев, куропатка. В реках водятся лещ, плотва, окунь, язь, налим. Фауна беспозвоночных животных Удмуртии по примерным оценкам составляет не менее 10-12 тысяч видов.

В связи с неоднородностью зонально-ландшафтных условий республики некоторые виды животных на территории Удмуртии имеют ограниченное распространение.

Многие виды являются объектами промысла, разведения либо используются в биоиндикации, велико эстетическое значение животных.

Заповедники Удмуртии

Удмуртия богата живописными местами. Каждый природный объект на территории Республики находится под особым наблюдением и тщательно охраняются. Все 350 единиц природных достопримечательностей обладают неповторимым колоритом и имеют историческое значение.

Уникальные первозданные уголки природы занимают до 10% земли в пределах Удмуртской республики, а их общая площадь достигает 400 тысяч гектаров.

Среди них национальные природные парки и заповедники, государственные заказники и ботанические дендрарии, архитектурные музеи и этнографические комплексы. Статус самобытного имеет парк «Нечкинский». Он расположен в бассейне реки Кама рядом с Воткинским хранилищем воды. Его уникальная натуральная экологическая система включает в себя смешенные и таёжные леса, болотные комплексы и лесостепи.

Помимо природных объектов на территории парка под надёжной охраной находятся редкие животные и растения, целебные минеральные источники, студёные ключи и таинственные подземные пустоты. Государственный Заповедник «Кокманский» славится верховыми трясинами, песчаными дюнами и реликтовыми деревьями.

Деревня «Зуевы ключи» – место паломничества к целебным источникам и панорамного вида на красоту просторов реки Кама и Закамья. Балка «Сидоровы горы», дельта реки Сива, заповедное городище «Иднакар», этнографический музей «Лудорвай», священный холм Бойгурезь, усадьба П.И. Чайковского, археологические артефакты – все они являются одними из многочисленных ландшафтных памятников природы Удмуртии.

«Шаркан» – знаменитый ландшафтный парк и национальное достояние Удмуртии. Природа парка представлена почти всем видовым составом флоры, а её заповедные, географические, биологические и экологические зоны представляют научный интерес. Заказник является особой территорией и охраняется на федеральном уровне. Перспективным направлением развития парка «Шаркан» выбрано продвижение активного туризма, организация охоты и рекреационная деятельность.

Природный парк «Усть-Бельск» с 2000 годов известен Чегандинскими подземельями. Самая знаменитая среди подземных пустот «Белая пещера» – стоянка древних людей, которой 50 000 лет. «Усть-Бельск» разместился в юго-восточной части Республики на площади более 1700 гектар. Эта лесная и лесостепная природная зона богата разнообразием большого вида насекомых.

Из числа существующих особей на территории природного парка, более 15 редких видов насекомых зарегистрированы и занесены в удмуртскую «Красную книгу». Под особой охраной находятся луга, широколиственные леса, отдельные экземпляры животных и растений, находящиеся на грани исчезновения. Помимо охраны флоры и фауны, миссия парка «Усть-Бельск» состоит в восстановлении природных ресурсов от последствий влияния людей.

Кроме пяти главных рек (Кама, Вятка, Кильмезь, Чепца, Пызеп) водные ресурсы Республики представлены 70-тью водными объектами. Среди них родники (52 единицы), минеральные и лечебные источники (4 единицы), грязевые месторождения (5 единиц), притоки рек (6 единиц), озёра (3 единицы) и более 500 прудов.

Урок 11 Практическая работа №5

« Объяснение распространения по территории России опасных геологических явлений»

Цель работы: выявить распространение на территории России опасных геологических явлений и причины их возникновения.

Оборудование: географический атлас, тектоническая карта России, физическая карта России", географические энциклопедии; ресурсы сети Интернет.

Ход работы

1. Изучите тему «Геологическое строение, рельеф, полезные ископаемые» в учебнике "География. 8 класс".

2. Заполните таблицу «Опасные геологические явления на территории России»

Явление	Причины возникновения	Район распространения	Возможные меры борьбы

3. Составьте памятку о правилах поведения в зоне опасного геологического явления.

4. Сформулируйте выводы.

Урок 13 Практическая работа №6

«Описание и прогнозирование погоды территории по карте погоды»

Цель работы: Научиться составлять прогноз погоды, используя различные источники географической информации.

Оборудование: синоптическая карта, диаграммы погоды, учебник «География. 8 класс»

Погода – состояние тропосферы в данном месте за определенный промежуток времени.

Атмосферный фронт – своеобразные переходные зоны, разделяющие различные по своим свойствам воздушные массы.

Задание: Определите состояние погоды по синоптической карте на территории Урала, Центральной части Восточной – Европейской равнине по плану:

1. Температура воздуха.
2. Направление и сила ветра.
3. Облачность, осадки.
4. Какой атмосферный фронт оказывает воздействие на состояние погоды.
5. Какой ожидается прогноз погоды на ближайшее время.

Сделайте вывод:

Установите причины различия погоды. Объясните различие в циркуляции атмосферы.

Урок 14 Практическая работа №7

«Определение и объяснение по картам закономерностей распределения солнечной радиации, средних температуры января и июля, годового количества атмосферных осадков, испаряемости по территории страны»

Цели работы: определить закономерности распределения суммарной радиации, объяснить выявленные закономерности; изучить распределение температур и осадков по территории нашей страны, научиться объяснять причины такого распределения; учиться работать с различными климатическими картами, делать на основе их анализа обобщения, выводы.

Оборудование: географический атлас: средние температуры января, средние температуры июля, годовое количество осадков, испарение и испаряемость. учебник «География. 8 класс

! Солнечная радиация - излучение солнцем тепла и света.

Суммарная радиация - общее количество солнечной энергии, достигающей поверхности Земли.

Испаряемость - это количество влаги, которое может испариться с поверхности при данных атмосферных условиях.

Испарение - это поступление в атмосферу водяного пара с поверхности воды, льда, растительности, почвы.

Коэффициент увлажнения - это отношение годовой суммы осадков к испаряемости на этот же период.

$$K = O / И.$$

$K = 1$ увлажнение достаточное

$K > 1$ увлажнение избыточное

$K < 1$ увлажнение недостаточное

Ход работы:

Задание 1. Пользуясь климатическими картами, заполните таблицу

Таблица

Пункты	Суммарная радиация, ккал/см. кв.	Годовое количество осадков, мм	Испаряемость, мм	Коэффициент увлажнения	Увлажнение	Температура	
						я	и
Москва							
Архангельск							
Астрахань							
Санкт-Петербург							
Норильск							
Якутск							
Красноярск							

Сделайте вывод:

- В каком направлении изменяется температура в январе и июне.
- От чего зависит распределение солнечной радиации.
- В каком направлении изменяется количество осадков. Объясните причины неравномерного распределения осадков.
- Установите взаимосвязь между количеством солнечной радиации и испаряемостью

Урок 18 Практическая работа №8

«Сравнение особенностей режима и характера течения двух рек России»

Цель работы: научиться сравнивать особенности режима и характера течения двух рек России, закрепить умения работы с картой.

Оборудование: географический атлас, учебник «География. 8 класс»

Ход работы:

Важными характеристиками течения реки являются:

Падение реки – превышение истока реки над её устьем. У горных рек падение, как правило, больше, чем у равнинных.

Уклон реки – отношение падения реки к её длине. Например, уклон Терека 5м/км. Это говорит о том, что река горная и бурная, а значит на ней выгодно строить ГЭС.

$\Pi = (H_1 - H_2)$, где Π – падение реки; H_1 – абсолютная высота истока; H_2 – абсолютная высота устья. **Исток** – место, где начинается река.

Русло – природное углубление, в котором течёт река. Место впадения реки в другой водный объект называется **устьем**.

Например: Определить падение Ангары.

Высота истока Ангары — это уровень поверхности воды в озере Байкал — 456 м. Высота устья — места впадения реки Ангары в Енисей — 76 м.

$H_1 = 456\text{ м}; H_2 = 76\text{ м}; \Pi = H_1 - H_2 = 456 - 76 = 380\text{ м}$. Падение Ангары – 380м

Уклон реки — величина отношения падения реки к её длине.

Для определения *уклона реки* надо падение реки разделить на длину реки, которую можно взять из статистического материала

$U = \Pi (\text{в см})/D$, где U — уклон реки; Π — падение реки в см; D — длина реки в км

Например: Рассчитайте уклон реки Ангара

$\Pi = 380\text{ м} = 38000\text{ см}$ Длина реки (D) = 1826 км

$U = \Pi (\text{в см})/D = 38000\text{ см} : 1826\text{ км} = 21\text{ см/км}$.

Уклон реки Ангара = 21 см/км

Рассчитайте падение и уклон Лены и Амура (данные в таблице)

Второй признак классификации – **режим реки**. Важными характеристиками режима реки являются: **питание, половодье, межень, паводки**.

Реки бассейна Северного Ледовитого океана, как правило имеют весеннее половодье, зимний межень, смешанный тип питания.

Реки Тихого океана имеют, как правило, зимний межень, летнее половодье, связанное с муссоном. Паводки случаются на этих реках в конце лета, тип питания смешанный, но преимущественно дождевой.

Реки бассейна Атлантического океана имеют зимний межень, весеннее половодье и смешанный тип питания, однако, реки, истоки которых находятся на Северном Кавказе, имеют ледниковое питание, поэтому половодье на них возможно летом.

Задание №1 С помощью карты и справочной информации в интернете заполнить таблицу

Признаки реки	Река России №1 на выбор Лена	Река России №2 на выбор Амур
В какой части материка протекает		
К бассейну какого моря и океана относиться река		
Исток реки		
Устье реки		
Характер течения реки		
Притоки реки		
Тип питания		
Режим реки		
Хозяйственное использование реки человеком		
Падение реки		
Уклон реки		
уклон (указаны: длина, высота истока и устья)	4400 км / 1466 м / 0 м Лены	2824 км / 304 м / 0 м Амура

Урок 26 Практическая работа №9

«Объяснение различий структуры высотной поясности в горных системах»

Цель работы: выяснить факторы, влияющие на формирование областей высотной поясности; различия структуры высотной поясности сравниваемых горных систем.

Оборудование: географический атлас, учебник «География. 8 класс

Ход работы:

Заполнить таблицу: Записать в соответствующую колонку чередования природных зон для сравниваемых горных систем:

Собрать природные пояса в горах в соответствии с закономерностью чередования зон – источник атлас стр.20-21 и учебник стр.202, 217 и 276 и приложение (рис.)

КАВКАЗСКИЕ ГОРЫ 1 ряд	УРАЛЬСКИЕ ГОРЫ 2 ряд	АЛТАЙ 3 ряд
Альпийские луга	Пояс горных тундр	Горная тундра
Горно- широколиственные леса	Пояс предгорной степи	Лесостепь
Горно-хвойные леса	Пояс лиственничных лесов	Лесотундра
Криволесье	Пояс высокогорных кедровых лесов	Гольцы
лесостепь	Нивально - гольцовый пояс	Тайга
Снег и льды	Пояс альпийских лугов	
Субальпийские луга		

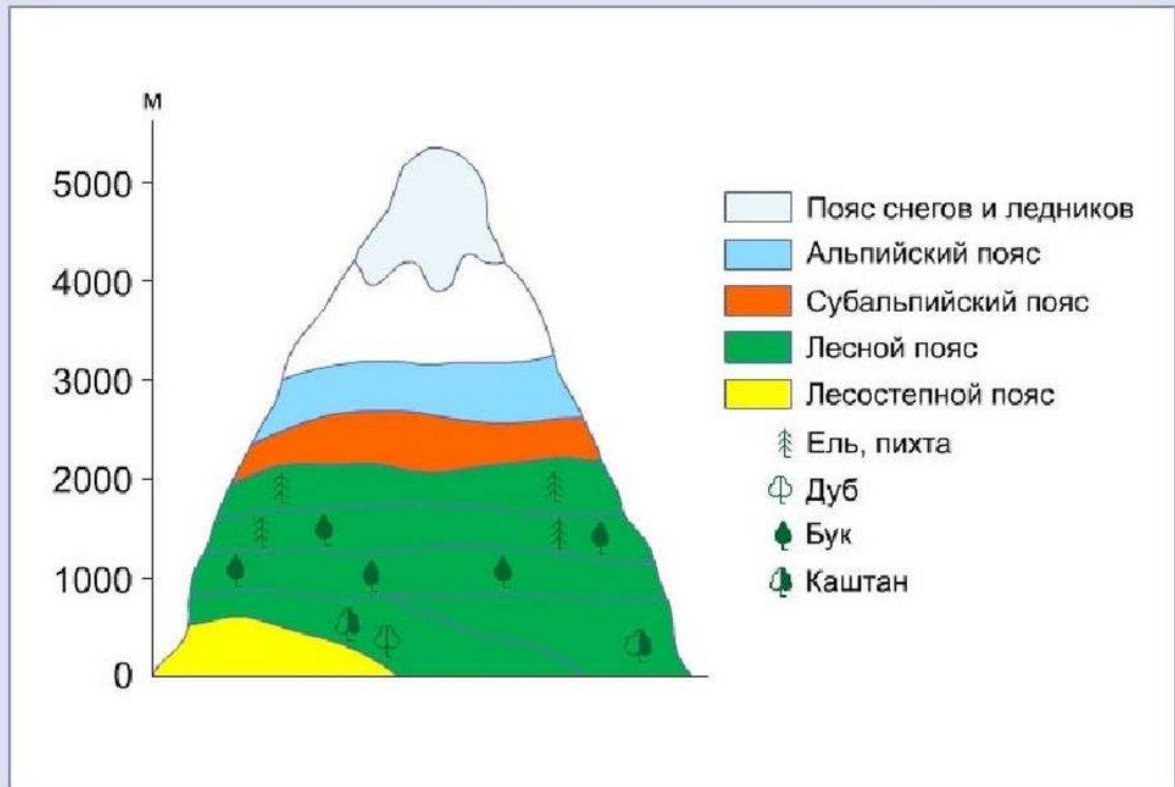
2. От чего зависит количество природных зон в горах?

Сделайте вывод (в выводе укажите факторы, влияющими на формирование типов высотной поясности).

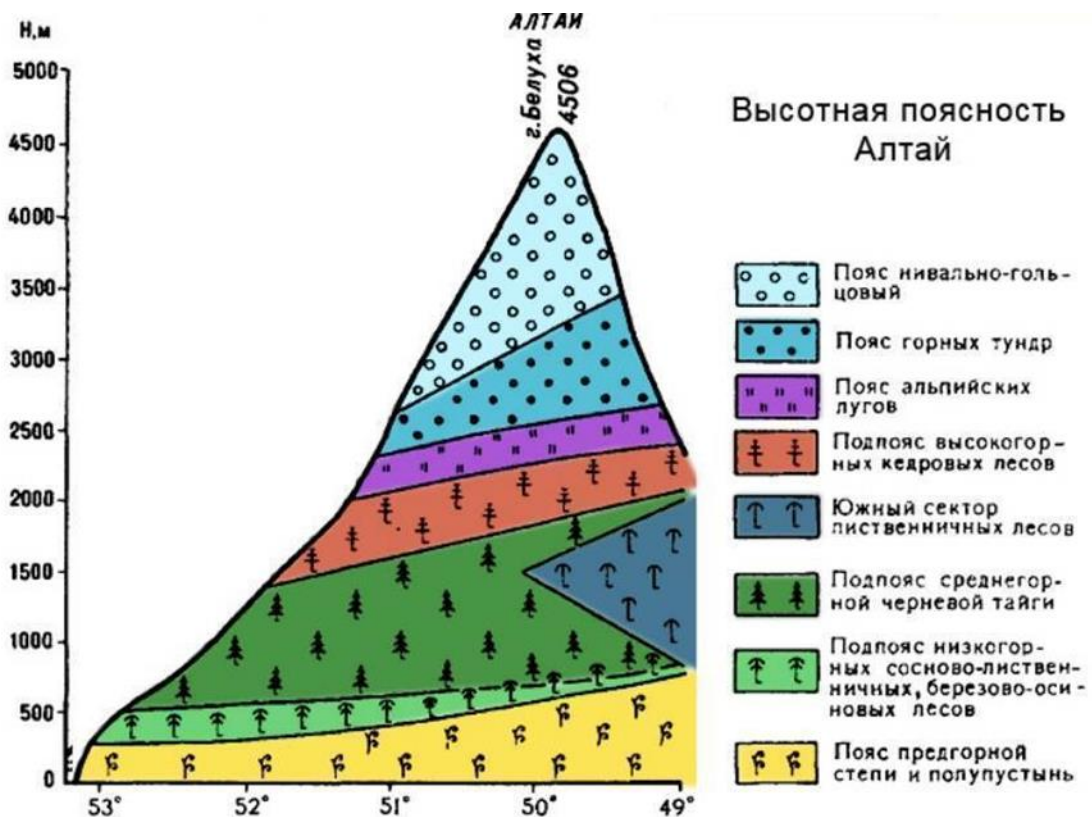
УРАЛ



Схема высотной поясности Кавказа



Алтай



Урок 30 Практическая работа №10

«Определение по статистическим данным: общего, естественного, миграционного прироста населения отдельных субъектов Российской Федерации».

Цель работы: определить по статистическим данным: общий, естественный, миграционный прироста населения отдельных субъектов Российской Федерации

Оборудование: географический атлас, учебник «География. 8 класс»

Ход работы:

Задание 1. Ответить на вопросы, записать ответы в виде формул, где E_n – естественный прирост, P – рождаемость, C – смертность, Π – прибывшие в страну (иммигранты), B – выехавшие из страны (эмигранты), M_n (механический прирост населения), O_n – общий прирост населения.
 Естественный прирост населения это –
 Механический(миграционный) прирост населения это –
 Общий прирост населения это –

Задание 2 Решить задачи, используя формулы

2.1 В каком году из перечисленных на постоянное место жительства в Россию из других стран въехало наименьшее число людей?



2.2 Используя данные

таблицы, определите:

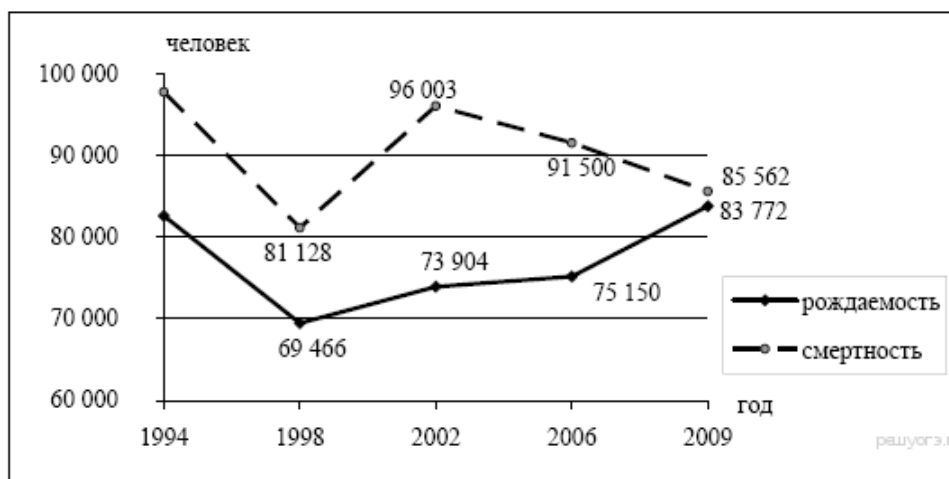
- А) В каком году в Курской области наблюдалось наименьшее превышение смертности над рождаемостью
 Б) Определите величину миграционного прироста населения Курской области в 2009 г.

Изменение численности населения Курской области

Показатель	2007 г.	2008 г.	2009 г.	2010 г.
Общий прирост населения за год, человек	-8255	-7058	-6807	-6517
Естественный прирост населения за год, человек	-9285	-8805	-7774	-7265

2.3. Определите естественный прирост населения Дальневосточного ФО в 2009 г. Ответ запишите в виде числа

Воспроизводство населения в Дальневосточном ФО в 1994–2009 гг. (человек)



2.4. Используя данные таблицы, определите показатель естественного прироста населения в % в 2008 г. для Архангельской области.

Показатель	2007 г.	2008 г.
Среднегодовая численность населения, человек.	1 276 032	1 266 957
Естественный прирост населения, человек, значение показателя за год.	-3 668	-3 322

Полученный результат округлите до целого числа.

2.5 Используя данные таблицы, определите, на сколько человек изменилась численность населения Иркутской области в 2011 г. Ответ запишите в виде числа.

	Число родившихся, человек	Число умерших, человек	Миграционный прирост населения за год, человек
Иркутская область	37 110	33 910	8022
Хабаровский край	17 255	19 509	6612
Республика Коми	11 720	11 065	10 033
Республика Саха (Якутия)	16 402	8892	9809

Урок 30 Практическая работа №11

«Объяснение динамики половозрастного состава населения России на основе анализа половозрастных пирамид»

Цель работы – научиться строить половозрастные пирамиды, уметь их анализировать.

Ход работы.

1. Постройте половозрастную пирамиду населения.
2. Перевес мужчин/женщин выделите цветом отличным от основного.
3. Сделайте вывод о населении на основе анализа половозрастной пирамиды.

Примечание: 1) Данные для построения возьмите из таблицы № 1.

2) работу выполняйте аккуратно,

3) для построения изображения используйте простой карандаш, синий и красный карандаши, линейку.

4) необходимые надписи делайте ручкой.

Распределение населения Великого Новгорода по полу и возрасту

(по Первой Всеобщей переписи населения Российской Империи 9 февраля 1897 г.)

Возраст (лет)	в %		
	Оба пола	Мужчи ны	Женщин ы
0-4	8,6	8,4	8,8
5-9	8,0	7,3	8,8
10-14	8,9	9,0	8,8
15-19	10,1	9,7	10,5
20-24	17,8	25,9	8,9
25-29	7,8	7,8	7,8
30-34	6,8	6,2	7,4
35-39	6,4	5,8	7,0
40-44	5,3	4,7	5,9
45-49	4,1	3,5	4,7
50-54	3,9	3,1	4,7
55-59	3,2	2,3	4,2
60-64	3,2	2,3	4,1
65-69	2,4	1,6	3,4
70-74	1,9	1,2	2,6
75-79	0,9	0,6	1,3
80-84	0,5	0,4	0,7
85-89	0,2	0,1	0,3
90+	0,1	0,1	0,2
Всего	100,0	100,0	100,0

9 класс

Урок 4 Практическая работа №1

«Анализ статистических и текстовых материалов с целью сравнения стоимости электроэнергии для населения России в различных регионах».

Цель работы: Сравнить стоимость электроэнергии в разных регионах России выявить причины различия

Оборудование: географический атлас, учебник «География. 8 класс

Ход работы:

Субъект	С 1.01 2020 1 кВт час
Чеченская республика	2,68
Чукотский автономный округ	8,43
Алтайский край	4,09
Ленинградская область	4,27
Иркутская область	1,11

1. Постройте столбиковую диаграмму по указанным данным в порядке возрастания цены на электроэнергию
2. В каком регионе самая большая электроэнергия и как вы думаете почему? Объясните.
3. В каком регионе самая маленькая оплата за электроэнергию? Как вы думаете почему? Объясните.

Урок 6 Практическая работа №2

«Выявление факторов, повлиявших на размещение машиностроительного предприятия (по выбору) на основе анализа различных источников информации»

Цель работы: закрепить понятие "факторы размещения производства"; систематизировать знания по основным принципам размещения отраслей машиностроения с использованием дополнительных источников географической информации, определять основные центры производства различных отраслей машиностроения..

Оборудование: физическая карта России, атласы, справочники

Ход работы:

1. Используя учебник, карты атласа, составьте характеристику отраслей машиностроения в виде таблицы, указав принципы размещения и главные центры для каждой отрасли

Отрасли машиностроения		
Факторы размещения производства	Виды продукции	Крупные центры машиностроения
Тяжелое машиностроение		
Энергетическое машиностроение		
Судостроение		
Локомотивостроение		
Тракторостроение		
Сельскохозяйственное		
Автомобилестроение		
Авиационное		

Оформите вывод _____

Приложение к практической работе №2

На размещение предприятий машиностроения оказывают влияние несколько факторов.

1) **Потребительский фактор** размещения машиностроительных предприятий характерен для **судостроения и сельскохозяйственного машиностроения**. Судостроительные заводы располагаются в портовых центрах, либо морских: Санкт-Петербург, Калининград, Северодвинск, Астрахань и т.д., либо речных: Москва, Нижний Новгород, Сыктывкар, Зеленодольск, Волгоград, Красноярск, Усть-Кут, Хабаровск и т.д. **Сельскохозяйственное машиностроение (особенно комбайностроение) также тяготеет к потребителю**. Поэтому крупнейшие центры производства зерноуборочных комбайнов расположены в главных зерновых регионах — на Северном Кавказе (Ростов-на-Дону и Таганрог), на юге Западной Сибири (Новосибирск), картофелеуборочных — в Рязани, льноуборочных — в Бежецке (Тверская область). **Основные тракторные заводы также расположены в главных сельскохозяйственных регионах:** Волгоград — в Поволжье, Челябинск — на юге Урала, Липецк — в Центральнoчернозёмном районе, Владимир — в Центральном, Рубцовск — на юге Западной Сибири; производство трелёвочных тракторов (для лесной промышленности) — в Петрозаводске.

2) **Тяжёлое машиностроение тяготеет к металлургическим центрам — сырьевой фактор** (Екатеринбург, Орск), либо к местам добычи полезных ископаемых — потребительский фактор (Воркута, Новокузнецк, Иркутск, Нерюпгри, Мирный).

3) **Транспортный фактор размещения характерен для предприятий автомобильной промышленности и железнодорожного машиностроения**, поэтому главные автомобильные заводы нашей страны расположены в бассейне Волги (Тольятти, Нижний Новгород, Ульяновск, Энгельс, Москва, Серпухов, Ликино-Дулёво, Набережные Челны и т.д.), а важнейшие центры железнодорожного машиностроения — на пересечении первых железных дорог с водными путями (Санкт-Петербург, Коломна, Муром, Калуга, Людиново, Тверь).

4) **Фактор трудовых ресурсов характерен для предприятий электротехнической и часовой промышленности**, поэтому они расположены преимущественно в Центральной, Северо-Западной России и в Поволжье (Москва, Зеленоград, Александров, Углич, Нижний Новгород, Воронеж, Санкт-Петербург, Петродворец, Казань, Самара, Пенза и т.д.).

5) **Фактор наукоёмкости является определяющим при размещении авиакосмической промышленности** (Москва, Королёв, Реутов, Воронеж, Ярославль, Казань, Самара, Саратов, Ульяновск, Волгоград, Златоуст, Новосибирск, Иркутск) и электроники (Москва, Зеленоград, Нижний Новгород, Самара, Новосибирск).

6) **Фактор безопасности характерен для предприятий оборонного комплекса**, поэтому предприятия этого комплекса располагаются преимущественно во внутренних регионах страны — в Центральной России, в Поволжье, на Урале, в Сибири. Например, главные центры авиаракетной промышленности — Москва, Королёв, Реутов, Воронеж, Ярославль, Казань, Самара, Саратов, Ульяновск, Волгоград, Златоуст, Новосибирск, Иркутск, Комсомольск-на-Амуре, танкостроения и производства бронетехники — Нижний Тагил, Курган, Волгоград, Омск, Барнаул, артиллерийского вооружения — Пермь, стрелкового оружия — Тула, Ковров, Ижевск.

Урок 7 Практическая работа №3

«Анализ документов «Прогноз развития лесного сектора Российской Федерации до 2030 года» (Гл.1, 3 и 11) и «Стратегия развития лесного комплекса Российской Федерации до 2030 года» (Гл. II и III, Приложения № 1 и № 18) с целью определения перспектив и проблем развития комплекса»

Цель работы: ознакомиться с документом «Прогноз развития лесного сектора Российской Федерации до 2030 года»; определить перспективы и проблемы развития лесного комплекса.

Оборудование: атласы, справочники, раздаточный материал

Ход работы

Задания 1. Используя документ «Прогноз развития лесного сектора Российской Федерации до 2030 года» (Гл.1, 3 и 11), определить перспективы развития лесного комплекса.

Задание 2. Используя документ «Стратегия развития лесного комплекса Российской Федерации до 2030 года» (Гл. II и III, Приложения № 1 и № 18), определить проблемы развития комплекса лесного комплекса.

Вывод: сделать вывод по цели.

Ребята, задания выполняйте кратко и лаконично. Сначала прочитайте текст, а потом выделите из него, то, что необходимо. Указывайте самое главное!

Приложение к практической работе №3

«Прогноз развития лесного сектора Российской Федерации до 2030 года» (Гл.1, 3 и 11),

ПРОГНОЗ ЛЕСОПРОМЫШЛЕННОГО СЕКТОРА.

Согласно прогнозу производство круглого леса в Российской Федерации увеличится с 143 млн м³ в 2010 году в 1,6–2,1 раза и составит в 2030 году свыше 300 млн м³ по инновационному сценарию. Рост экспорта круглого леса будет не существенным, учитывая политику государства по развитию глубокой переработки древесины на территории страны. Для увеличения потребления древесины на внутреннем рынке необходимы мероприятия по увеличению спроса, в первую очередь за счет малоэтажного деревянного домостроения. Развитие лесозаготовок будет обеспечиваться реализацией приоритетных инвестиционных проектов и строительства развитой дорожной сети. Производство пиломатериалов увеличится с 24,7 млн м³ в 2010 году в 1,5–2,7 раз.

Строительство жилья достигнет 1 м² на жителя страны. Возрастут объемы гражданского и промышленного строительства.

Рост производства фанеры увеличится с 2,7 млн м³ в 2010 году в 1,5–2,1 раза к 2030 году. Экспорт фанеры рассчитан с учетом ожидаемого спроса на рынках основных импортеров, включая США, Египет и страны Евросоюза. Потребности внутреннего рынка будут обеспечиваться за счет собственного производства при незначительном импорте.

Производство ДСП увеличится с 5,4 млн м³ в 2010 году в 1,6–2,1 раза к 2030 году и будет одним из наиболее динамично развивающихся производств для удовлетворения спроса мебельной и строительной промышленности. Произойдет замена и модернизация оборудования с внедрением непрерывных технологий, снижением токсичности, с производством ориентировано-стружечных плит (ОСП). Производство древесно-волоконистых плит увеличится с 1,7 млн м³ в 2010 году в 1,7–2,5 раза. Увеличится использование технологий «мокрого» способа и доля плит средней плотности (МДФ). На установках с каландровыми прессами будут вырабатываться тонкие плиты толщиной от 2,5 до 7 мм.

Производство целлюлозы должно возрасти с 2,1 млн т в 2010 году в 1,6–1,9 раза к 2030 году. Из общего объема целлюлозы 62,5% будет потребляться производителями для производства бумаги и картона, 37,5% придется на товарную целлюлозу для внутреннего рынка и экспорта. Темпы роста экспорта сохранятся на уровне темпов роста производства.

Производство бумаги и картона должно возрасти с 7,7 млн т в 2010 году в 1,9–3,3 раза и позволит существенно сократить отставание от развитых лесопромышленных стран по потреблению этих продуктов на душу населения. Экономическая политика государства предусматривает уменьшение зависимости внутреннего рынка от поставок бумаги и картона из-за рубежа. К 2030 году внутреннее потребление бумаги и картона возрастет до 20 млн т. Душевое потребление увеличится в 3,1 раза до 141 кг на 1 человека в год. Для сравнения: в Канаде этот показатель составляет в наши дни 175 кг, в США – 230 кг, в Финляндии – 346 кг на душу населения.

Объем древесной биомассы для энергетического использования возрастет с 60 млн м³ в 2 раза и увеличится до 121 млн м³. Основным потребителем биотоплива будет внутренний рынок. Экспорт предусматривается только для пеллет в ограниченных масштабах из районов, где имеются необходимые экономические и транспортные условия.

Прогноз предусматривает совершенствование территориального размещения лесной промышленности. Опережающими темпами будут развиваться производства по глубокой переработке древесины в лесоизбыточных регионах Сибири и Дальнего Востока. В Сибири прогнозируется ввод новых мощностей: по пиломатериалам – 5,6 млн м³, листовым древесным материалам – 2 млн м³, древесно-волоконистым плитам – 2,9 млн т, бумаге и картону – 2,8 млн т.

Для реализации прогнозов развития и размещения лесной промышленности потребуются огромные инвестиции и радикальное улучшение инвестиционного климата в стране. Эта проблема выходит за рамки влияния лесного сектора российской экономики. По данным Всемирного банка, в 2011 году Россия находилась на 120 месте по условиям ведения бизнеса среди 183 стран, участвующих в рейтинге (World Bank, 2012). В течение следующих 6 лет Правительство Российской Федерации намерено поднять российский рейтинг Всемирного банка до 20 места. Это достижение станет важнейшим условием для последовательного перехода от инерционного к умеренному и затем инновационному сценарию развития.

Прогноз лесных ресурсов.

Последнее время происходит постепенное омоложение лесов за счет рубок, лесных пожаров и, главным образом, за счет передачи сельскохозяйственных угодий, заросших лесом, в земли лесного фонда. Особенно много молодняков было передано в лесопокрытые земли в 2003–2008 годах. За эти годы покрытые лесом земли увеличились на 20 млн га.

По прогнозу площадь лесов Российской Федерации увеличится к 2030 году на 0,9–1,5% в зависимости от сценария.

Таким образом, двадцатилетний период задержки развития лесного сектора Российской Федерации открывает перед ним уникальную историческую возможность коренного обновления и реконструкции ключевых отраслей на принципиально новой технологической основе XXI века. Это должно быть достигнуто на базе внедрения прорывных технологий и инноваций в ведущих отраслях лесного сектора. Этот вывод относится к технике, технологиям, политике, институтам, науке и образованию. С помощью прорывных технологий и инноваций российский лесной сектор должен перешагнуть через двадцатилетний этап отставания и влиться в мировую экономику обновленным, конкурентоспособным и инновационным. Для многих отраслей российского лесного сектора — это единственный путь выживания перед лицом мировой конкуренции и свободы торговли. Для реализации инновационного сценария развития лесного сектора потребуется большая научная проработка, кадровое обеспечение, предвидение, прогнозирование спроса на мировых рынках и стимулирование отечественного потребления лесопродукции.

Стратегия развития лесного комплекса РФ до 2030 года

В июле 2020 года на заседании Совета Федерации был принят к рассмотрению проект распоряжения Правительства РФ об утверждении Стратегии развития лесного комплекса Российской Федерации до 2030 года.

Результатом встречи стал список рекомендаций в сфере ЛПК, среди которых оказалось сразу несколько новых положений по актуализации Стратегии.

Мы выделили несколько наиболее интересных пунктов и привели их ниже для ознакомления.

1. На роль координатора по созданию и контролю за воплощением проекта назначить Министерство экономического развития РФ.
2. Создать в структуре исполнительной власти объединённый орган, целью которого будет управление ЛК России с учётом практики ведения лесного хозяйства в различных регионах страны.
3. Уточнить реальные цифры вклада ЛК в валовой внутренний продукт страны.
4. Дополнить обсуждаемый проект новым разделом, который поможет стабильно обеспечивать сырьём южные предприятия по переработке древесины, а также значительно уменьшить нагрузку на лесные массивы европейской части страны.
5. Остановить процессы ликвидации и объединения разноуровневых учебных заведений, занимающихся подготовкой будущих кадров для ЛК. Дополнительно разработать комплекс действий по обеспечению заведений материально-технической базой, а также закреплению выпускников в отрасли.

6. Рассмотреть вопрос действия системы госпрограммы стимулирования и реализации новых инвестпроектов, а также совершенствования производств по лесозаготовке и деревообработке.
7. Создать госпрограмму по развитию специализированного машиностроения.
8. Заняться формированием отраслевого подхода к экспорту продукции российского ЛПК (в частности — деревообработки).
9. Заняться актуализацией плана действий по развитию инфраструктуры в лесах. Рассмотреть статус лесных дорог на федеральном уровне.

Инициатива о внесении изменения в действующую Стратегию развития была принята по решению Председателя Правительства России Михаила Мишустина.

ПРОБЛЕМЫ

Самые острые проблемы лесопромышленного комплекса – привлечение инвестиций в глубокую переработку, освоение новых лесных ресурсов, создание инфраструктуры в лесу, восстановление и охрану – Лесной кодекс в достаточном объеме решить не сможет, а просто превращает лес в товар. Лесная отрасль – это огромный раздел экономики страны. Для вывода его из кризиса одних только денег недостаточно, нужно еще и понимание того, как это сделать (для более скорого и эффективного решения проблем). Можно, конечно, просто отдать большее число рычагов управления в руки бизнесу, тогда рынок сам поставит все на свои места. Согласно официальной статистике, объем незаконных рубок составляет примерно 11%, по неофициальным же данным, цифры на порядок выше. Оборот импортной древесины с неясным происхождением в Европе и США – 25%, в Китае и Японии – 50 и 40% соответственно. Опять же проект кодекса направлен на увеличение лесозаготовок, а не на расширение глубокой переработки древесины, что сможет повлечь за собой перераспределение собственности и разрушение успешно работающих компаний. Общим фоном для характеристики состояния лесных дел в Российской Федерации является **сложившийся дисбаланс в размещении и потреблении, а также в использовании и воспроизводстве лесных ресурсов** Российские леса условно делятся на две большие группы. **Малолесные и среднелесные районы** занимают Центральный, Приволжский, Уральский, Южный и Северо-Кавказский федеральные округа. На эти районы приходится 15,4% территории страны 16,7% лесопокрытой площади, около 28,8% среднего годовичного прироста древесины. Здесь проживает 68,5% всего населения страны и концентрируется около 2/3 всего промышленного, аграрного производства и торгового оборота страны. Эти районы находятся в эпицентре внутреннего лесопотребления. **Многолесные районы** занимают Северо-Западный, Сибирский и Дальневосточный федеральные округа. Многолесные районы традиционно ориентированы преимущественно на внешние рынки. В Российской Федерации продолжается неблагоприятная смена пород. Увеличение доли мягколиственных пород после вырубок составляет 22% и достигает 52%. Это говорит о необходимости **расширения масштабов активного лесовосстановления, прежде всего ухода за молодняками**. Образовалось значительное технологическое конкурентное отставание России от лидеров на мировых лесных рынках. Россия имеет 20% лесов мира, однако ее доля в мировой торговле лесоматериалам не превышает 4%. Потенциал российских лесов существенно недоиспользуется и недооценивается политическим руководством страны. По официальным данным Рослесхоза, нелегальная заготовка в 2010 году составила 1,3 млн м3, что менее 1% общего объема лесозаготовок в стране и соответствует лучшим мировым лесохозяйственным стандартам. По независимым оценкам (WWF России и Всемирного банка) до 20% заготовок (порядка 35 млн м3) имеет незаконное или сомнительное происхождение. Общий размер незаконного оборота древесины может достигать 13-30 млрд руб. ежегодно. Прогнозируется снижение незаконного оборота на 5-80% в зависимости от сценария. Рекомендуются выработка четкого определения в законодательстве понятия незаконный оборот древесины. В качестве основных проблем развития лесной отрасли, которые могут быть решены с помощью внедрения информационных решений, можно отметить следующие:

- оптимизация системы государственного управления лесами;
- высокий износ оборудования;

- отсутствие развитой инфраструктуры;
- повышение качества исполнения органами исполнительной власти полномочий в области лесопользования;
- неудовлетворительная экологическая обстановка в отрасли: согласно данным из различных источников деревообрабатывающая и целлюлозно-бумажная промышленность вносят вклад в загрязнение атмосферного воздуха на уровне 3% и в сброс сточных вод в поверхностные водоемы на уровне 6% от общего объема выбросов в России при потреблении свежей воды в размере 5%;
- отсутствие четких лесных планов и лесных регламентов;
- отсутствие единой справочной базы, необходимость обработки и цифровизации большого массива данных;
- специалисты не имеют достаточной квалификации для работы с современными программами и оборудованием.

Наиболее встречающимся в лесном комплексе экологическим проблемам относят:

- нерациональное использование ресурсов и большой процент отходов от производства,
- перерасход воды при работе над изготовлением товаров из древесины,
- загрязнение близлежащих рек сточными водами и другими отходами,
- частые и несанкционированные вырубki лесов.

Для эффективного и устойчивого решения проблемы незаконных рубок необходимо решить задачи, далеко выходящие за рамки лесного сектора, в первую очередь – безработицы и низкого уровня доходов населения на селе. Проект лесной политики России находится на стадии обсуждения. Политика должна содержать меры по поддержке лесного хозяйства, лесной промышленности, спроса на лесопroduкцию, инвестиций, науки, образования, лесоторговли, международной кооперации и сотрудничества с международными организациями в области лесного хозяйства.

Урок 8 Практическая работа №4

«Определение влияния природных и социальных факторов на размещение отраслей АПК»

Цель работы Выявить влияние природных и социально-экономических факторов размещения отраслей АПК.

Оборудование: географический атлас, учебник "География. 9 класс", географические энциклопедии, интернет-ресурсы

Ход работы

1. Изучите тему «Агропромышленный комплекс (АПК)» в учебнике "География. 9 класс", к содержанию которой относится практическая работа.

2. Выберите отрасль АПК. Составьте характеристику факторов, определяющих ее развитие.

1) Природные факторы, оказывающие наибольшее влияние на размещение выбранной отрасли АПК (качество почв, продолжительность безморозного периода, сумма активных температур, суммарная солнечная радиация, условия увлажнения и количество осадков и др.)

2) Природные условия, необходимые для развития выбранной отрасли. (Перечислите и дайте характеристику природным условиям, необходимым для развития выбранной темы).

3) Социально-экономические факторы, оказывающие наибольшее влияние на размещение предприятий выбранной вами отрасли АПК.

Выберите все подходящие варианты:

- 1) обеспеченность рабочей силой,
- 2) характер развития транспорта,
- 3) положение сельскохозяйственных предприятий относительно рынков сбыта,
- 4) обеспеченность территории дорогами с твердым покрытием
- 5) обеспеченность территории основными производственными фондами,
- 6) размещение перерабатывающих предприятий.

4) Характеристика социально-экономических факторов, влияющих на развитие предприятий выбранной вами отрасли.

5) Вывод.

(На размещение и специализацию отраслей сельского хозяйства оказывают влияние природные и социально-экономические факторы. Как вы считаете, какая из этих групп имеет большее влияние? Приведите доказательства в защиту вашей точки зрения.)

Урок 9 Практическая работа №5

« Анализ статистических данных с целью определения доли отдельных морских бассейнов в грузоперевозках и объяснение выявленных различий»

Цель работы : На основе анализа статистических материалов закрепить умение учащихся определять доли отдельных морских бассейнов в грузоперевозках и давать объяснение выявленных различий.

Оборудование: Атлас, География, 9 класс. Карта водного транспорта (стр. 23). Экономическая карта (стр. 24-25).

Статистические данные по грузообороту и специализации крупнейших портов России за 2006г. и за 2015г.

Ход работы

1. Изучить ниже предложенные статистические данные по грузообороту и специализации крупнейших портов России.

Таблица 51

Грузооборот и специализация крупнейших портов России

Бассейн, порт	Грузооборот, млн т		Главные грузы
	2006 г.	2015 г.	
Северный			
Архангельск	12	50	Лес
Мурманск	8	10	Руды и концентраты
Балтийский			
Санкт-Петербург	50	60	Нефть, зерно
Усть-Луга	—	43	Уголь, руды, удобрения, лес, металлы
Бухта Батарейная	—	15	Нефть
Приморск	12	60	Нефть
Высоцк и Выборг	5	31	Уголь
Калининград	6	8—10	Различные грузы для Калининградской области
Черноморский			
Новороссийск	80	120	Нефть, зерно
Дальневосточный			
Восточный	20	50	Уголь, лес, удобрения, контейнеры
Холмск	7	10	Различные грузы
Владивосток	5	7	Различные грузы
Ванино	5	35—40	Различные грузы
Каспийский			
Махачкала	9	10	Нефть
Оля	0,2	15—16	Транзит грузов

2. Проанализировать доли отдельных морских портов в грузоперевозках и объяснить выявленные различия.

3. Сделать вывод.

Урок 22 Практическая работа №6

« Сравнение ЭГП двух географических районов страны по разным источникам информации»

Цель работы: сравнить экономико-географическое положение (ЭГП) Уральского и Поволжского районов; составить описание природных условий, ресурсов и хозяйства районов;
- установить связь между природными условиями, природными ресурсами и хозяйством районов, сделать сравнение и сформулировать вывод о роли и перспективах экономического развития каждого из районов.

Оборудование: географический атлас, учебник "География. 9 класс",

Ход работы

План сравнения регионов::

- 1) состав
- 2) эгп
- 3) природные условия и ресурсы
- 4) хозяйство, отрасли специализации
- 5) проблемы района
- 6) сделаем вывод:

Влияние различной специализации районов на уровень хозяйственного развития региона.
Выявление экономической роли этих районов в жизни страны.

Сравнить экономические районы Урал и Поволжье по плану. Данные занести в таблицу.

План сравнения	Поволжье	Урал
----------------	----------	------

1. Состав		
2. ЭГП	1. Образуют регион Урало – Поволжье	
	2. Оба находятся на востоке европейской части России.	
	3. Оба вытянуты с севера на юг.	
2. ЭГП	4. Оба граничат с Казахстаном.	
	5. Транзитные дороги пересекают оба региона с запада на восток	
	6. Омывается Каспийским морем	Сухопутный
3. Природные условия	7. Ось района – река Волга	
	Ось района – Уральские горы	
	1.Рельеф – равнинный.	Рельеф – горный.
3. Природные условия	2. Климат- умеренно-континентальный, на юге континентальный, увлажнение на юге недостаточное, возможны засухи.	Климат меняется с севера на юг. На юге лето теплее, длиннее. Предуралье получает больше осадков, чем Зауралье. Иногда бывают засухи, пыльные бури.
	3. Почвы- чернозем, плодородные.	Почвы- плодородные.
4. Природные ресурсы.		
5. Хозяйство. Отрасли специализации.		
6. Проблемы района.	Загрязнение реки Волга. Конверсия оборонных предприятий. Безработица.	Экологическая. Конверсия ВПК. Истощение ресурсов. Захоронение ядерных отходов.

Вывод сделать с учетом данных вопросов.

1. Влияние различной специализации районов на уровень хозяйственного развития региона.
2. Выявление экономической роли этих районов в жизни страны.